

Groenplan gemeente Neerijnen

Ruimte voor Groen



BRON: GEMEENTEGIDS, SATELLIETFOTO.

Status :	Definitief
Projectnummer:	2011.0414 Groenplan Neerijnen
Datum:	20 NOVEMBER 2013

Opdrachtgever:	Gemeente Neerijnen J.H. de Gooijer Beleidsmedewerker Postbus 30 4280 BA Neerijnen
----------------	---

Opsteller:	Alles Over Groenbeheer G.T.J. Noordman A.A.A. Jansen Adviseurs Meerheide 110 A 5521 DX Eersel
------------	--

VOORWOORD

In Neerijnen is groen altijd dichtbij. Wie even een frisse neus wil halen, maakt een ommetje langs een plantsoen door een park in de buurt. Wie echt met de voeten in de klei wil, is zo in de uiterwaarden, de open polder van Hellow en Haaften of bij de molen op de Steendert in Ophemert.

Neerijnen is een groene gemeente waar in het buitengebied voldoende groene ruimte is voor zowel agrarisch- en recreatief gebruik als voor natuur. In dit buitengebied heeft de gemeente vooral een rol in het in stand houden van de groene structuren langs oude kades en verbindingswegen.

In de kernen speelt gemeentelijk groen een veel grotere rol. In de kernen ondersteunt het groen de bebouwde omgeving en zorgen grotere plantsoenen en kleine parken voor groene aankleding. Een nette en groene omgeving heeft een positieve invloed op de gezondheid en het welzijn van de inwoners en de waarde van het onroerend goed.

De gemeentelijke budgetten staan echter onder druk. Het is dus belangrijk om te zorgen voor een nette en groene omgeving tegen zo laag mogelijke structurele kosten. Om helder te kunnen communiceren over de te verwachten kosten en de te behalen doelstellingen worden in het beheerdeel van dit Groenplan een aantal verschillende mogelijkheden uitgewerkt.

Dit groenplan geeft inzicht hoe deze gemeente de komende jaren wil omgaan met het groen. Het groenplan is opgebouwd uit drie delen. In het eerste deel (A) worden de functies op hoofdlijnen vastgelegd voor de komende 10 jaar. In het tweede deel (B) worden de beleidsaspecten behandeld en het groen gecategoriseerd. Tenslotte worden in het derde deel (C) de verschillende mogelijkheden van beheer uiteengezet en vertaald naar het bijbehorende budget.

Teus Kool
Wethouder Beheer Openbare ruimte



figuur 1 Bloembollen aan de Bernhardstraat geven in het voorjaar een extra accent aan deze groene entree van Haaften!

INHOUDSOPGAVE

VOORWOORD 2

INHOUDSOPGAVE 3

1	OPBOUW GROENPLAN.....	6
1.1	DOEL.....	6
1.2	LEESWIJZER.....	6
DEEL A	ALGEMEEN.....	7
2	INLEIDING.....	7
2.1	AANLEIDING EN PROBLEEMSTELLING.....	7
2.2	DOELSTELLING.....	7
2.3	MISSIE EN MOTIEF.....	8
2.4	POSITIE, STATUS EN DUUR VAN HET GROENPLAN.....	8
2.5	AFBAKENING GROENPLAN.....	9
3	WAAROM EEN GROENPLAN?.....	10
3.1	HET BELANG VAN GROEN.....	10
3.2	GROENE IDENTITEIT VAN DE GEMEENTE NEERIJNEN.....	10
3.3	HET GROEN IN DE KERNEN.....	10
3.4	BIJZONDERE GROENE ELEMENTEN.....	11
3.5	DE KWALITEIT VAN HET GROEN.....	11
4	GROENPLAN, STANDPUNT EN AMBITIE.....	13
4.1	STANDPUNT GROENPLAN.....	13
4.2	AMBITIE MET BETREKKING TOT INRICHTING BEHEER EN ONDERHOUD.....	13
5	ORDENING VAN HET OPENBARE GROEN.....	14
5.1	VLAKKEN OF GEBIEDEN.....	14
5.2	LIJNEN OF STRUCTUREN.....	15
5.3	PUNTEN OF ELEMENTEN.....	15
5.4	BEWONERS GROEN.....	16
5.5	DORPSRANDEN.....	17
5.6	AUTORISATIE.....	17
6	WETTEN EN REGELS.....	18
6.1	RIJKSBELEID (EUROPEES BELEID).....	18
6.2	PROVINCIAAL BELEID.....	18
6.3	GEMEENTELIJK BELEID.....	19
7	RAAKVLAKKEN MET GROENPLAN.....	20
7.1	MILIEU.....	20
7.2	WATER.....	20

7.3	OPENBARE SPEELGELEGENHEDEN	20
7.4	SPORTVELDEN	20
7.5	COMMUNICATIE.....	21
DEEL B GROENBELEIDSPLAN.....		22
8	STRATEGISCHE VISIE	22
8.1	KWALITEITSSYSTEMATIEK	22
8.2	KWALITEITSNIVEAU'S	23
9	GROENBELEID OP ONDERDELEN	24
9.1	GROENSTRUCTUUR EN IDENTITEIT.....	24
9.2	NATUURGROEN	24
9.3	BOMENBELEID	25
9.4	BOMEN EN OVERLAST.....	27
9.5	WETGEVING.....	28
9.6	BESCHERMWAARDIGE BOMEN SELECTEREN.....	29
9.7	BESTRIJDINGSMIDDELEN	30
9.8	LEVENSDUUR VAN OPENBAAR GROEN	30
10	GROEPERING OPENBAAR GROEN.....	32
10.1	RUIMTELIJKE STURING	32
10.2	GROENTYPOLOGIEËN	33
10.3	ONTWERPEN	34
10.4	KWALITEITSNIVEAUS	35
10.5	AMBITIE NIVEAUS.....	36
11	MONITOREN BELEID	38
DEEL C	GROENBEHEERPLAN	39
12	GROENBEHEER.....	39
12.1	STRUCTUURELEMENTINDEING	39
12.1	BEELDKWALITEIT OPENBAAR GROEN NEERIJNEN	40
12.2	INZICHT HUIDIGE AREAAL	41
12.3	UITGANGSPUNTEN SCENARIOBEREKENING.....	42
12.4	SCENARIO 1: STANDAARD	43
12.5	SCENARIO 2: LUXE.....	44
12.6	SCENARIO 3: MAATWERK	45
12.7	KOSTEN DIVERSE SCENARIO'S.....	46
12.8	ACTUELE KWALITEIT BEPLANTING?.....	47
12.9	GESLOTENHEID BEPLANTING	47
12.10	INRICHTINGSPROBLEMEN.....	48
12.11	WAT VALT SAMEN?.....	50
12.12	WAT VALT ER TE VERDIENEN?.....	51
12.13	RESUMÉ.....	51
13	FINANCIËLE PARAGRAAF.....	52
13.1	KOSTEN DIVERSE SCENARIO'S.....	52
OM BOVENGENOEMDE REDENEN GAAT DE VOORKEUR ER NAAR UIT OM TE WERKEN MET DEZE VARIANT.		54

13.2	KOSTEN OVERIGE WERKZAAMHEDEN	55
13.3	VERGELIJKING BESCHIKBARE EN BENODIGDE BUDGETTEN	55
13.4	CONCLUSIE	57
BIJLAGE 1	“GROENE PARELS”	58
BIJLAGE 2	PLATTEGROND GEBIEDSINDELING	59
BIJLAGE 3	GROENE STRUCTUREN	60
BIJLAGE 4	MONUMENTALE BOMEN	61
BIJLAGE 5	BEOORDELINGSMETHODIEK MONUMENTALE BOMEN	62
BIJLAGE 6	BOOM BESCHERMENDE MAATREGELEN	65
BIJLAGE 7	CHECKLIST VAN DE BEA-STANDAARD.....	66
BIJLAGE 8	GERAADPLEEGDE LITERATUUR	69

1 OPBOUW GROENPLAN

Het Groenplan is opgebouwd uit drie delen:

Deel A Algemeen

Functies van het openbaar groen op hoofdlijnen.

Deel B Groenbeleid

Strategische visie, beleidsaspecten en categorisering openbaar groen

Deel C Groenbeheer

Beheer en onderhoud van openbaar groen in maatschappelijke en financiële termen.

1.1 Doel

Het primaire doel van dit groenplan is het geven van kaders aan nieuwe ontwikkelingen in het vakgebied groen, politiek en samenleving ingepast in de ruimtelijke kwaliteit van de gemeente Neerijnen. Kwaliteiten en functies van groenstructuren worden gecategoriseerd om daarmee de inhoudelijke koers voor het groen in de gemeente te bepalen. Om vervolgens het beleid, beheer en onderhoud daarop af te stemmen.

1.2 Leeswijzer

In Deel A wordt beschreven waarom een langetermijnvisie belangrijk is. De inleiding geeft inzicht in de aanleiding voor het opstellen van een groenplan en geeft de afbakening van het plan weer. In het derde hoofdstuk wordt het belang van het groenplan uiteengezet. In hoofdstuk vier wordt gestalte gegeven aan het groenplan en de ambitie van de gemeente Neerijnen. Hoofdstuk vijf brengt ordening aan met betrekking tot het openbaar groen. In hoofdstuk zes wordt nader ingegaan op relevante wet- en regelgeving. Hoofdstuk zeven behandelt de raakvlakken tussen het groenplan en de groenelementen.

Deel B begint met een strategische visie in hoofdstuk acht. In hoofdstuk negen komt vervolgens het groenbeleid aan de orde, waarna groengroeperingen worden behandeld in hoofdstuk tien. Een monitoringsbeleid wordt in hoofdstuk elf behandeld.

Deel C gaat over het beheer van groen met in hoofdstuk twaalf onderwerpen aangaande een groenbeheerplan. Het laatste hoofdstuk brengt de kosten inzichtelijk aangaande het groenbeheer in de gemeente Neerijnen. In de bijlagen worden enkele behandelde onderwerpen nader toegelicht.

DEEL A ALGEMEEN

2 INLEIDING

Groen is van vitaal belang voor het welzijn en welbevinden van mensen. Alle bewoners van de gemeente Neerijnen hebben het groen en de natuur dichtbij. De gemeente is verantwoordelijk voor het beheer en onderhoud van het groen op haar grondgebied.

Neerijnen is een gemeente aan de Waal met tien afzonderlijke dorpen. Deze dorpen beschikken al vanuit een ver verleden, ieder over hun eigen cultuur, inrichting en structuur. Groen speelt daarin een belangrijke rol omdat het de karakteristiek en dorpse uitstraling versterkt en de relatie met het rivierenlandschap zichtbaar maakt. Grote gebieden langs de Waal, alsmede de dijken en uiterwaarden vormen een contrastrijke overgang van het waterrijke naar het bewoonde gebied. Het buitengebied van de gemeente Neerijnen wordt gekenmerkt door een open landschap met prachtige bomenlanen. De spaarzame bosgebieden treft men in hoofdzaak aan in de nabije omgeving van het dorp Neerijnen. De verschillende onderdelen van het groen hebben op de eerste plaats een structurerende werking, waarbij belangrijke (ontsluitings-)wegen worden benadrukt met bomen. Het biedt de mogelijkheid tot recreatie en is goed voor de ecologie. Deze functies maken dat groen een belangrijk onderdeel vormt van de gemeente en sterk bijdraagt aan de kwaliteit van een aantrekkelijke woon- en leefomgeving in de gemeente Neerijnen.

2.1 Aanleiding en probleemstelling

De aanleiding voor het ontwikkelen van een groenplan en van het formuleren van beleid voor de gemeente Neerijnen is:

- de behoefte om groen een belangrijkere positie te geven in het imago van Neerijnen;
- de wens om groen, natuur en cultuurhistorie meer te laten doorklinken in het promotie proces;
- het op dit moment ontbreken van een geactualiseerd strategisch beleidskader, waardoor te veel beslissingen ad hoc genomen worden;
- het voornemen van de gemeente om een aantal fundamentele zaken in de samenleving goed te organiseren;
- de toenemende vraag naar medezeggenschap van burgers over de groene openbare ruimte die leidt tot discussies over groen in en buiten de woongebieden, de kapverordening, evenals de gewenste en bestaande belevingskwaliteit van het groen.

2.2 Doelstelling

Een groenplan maakt inzichtelijk welke belangrijke groene structuren binnen de gemeente aanwezig zijn en welke kwaliteiten en functies deze structuren hebben. Het groenplan geeft handvatten bij toekomstige stedenbouwkundige plannen in de verschillende woonkernen. Het groenplan biedt ook een kader voor eventueel afstoten van zogenaamd snippergroen. Met het groenplan wordt een duurzame ontwikkeling gewaarborgd van het groen en de bomen in de structuren.

Concrete doelen zijn:

- een evenwichtige balans creëren tussen beeldkwaliteit, de gebruikswaarde en de natuurlijke/ecologische waarde van het groen;
- werkbare beschrijving van de identiteit en kwaliteit van het openbaar groen binnen de landelijke karakters van de kernen in de gemeente;
- integrale, middellange termijnvisie op langdurige instandhouding van de waarden en functies van het openbaar groen;
- richting geven aan en kaders stellen voor beheer en onderhoud van het openbaar groen;
- kader stellen voor nieuwe ontwikkelingen;
- mogelijkheden scheppen voor bewoners en belanghebbenden om op basis van visie en beleid, hun inbreng te kunnen leveren over meepraten over het openbaar groen en de bomen.

Naast het groenplan zijn Groenbeleid en Bomenbeleid een belangrijk vervolg onderdeel, omdat daarin de inhoudelijke koers voor het groen en de bomen in de gemeente bepaald wordt.

2.3 Missie en motief

De missie van de gemeente Neerijnen is verwoord in het collegeprogramma 2011-2014, een college programma op hoofdlijnen: “Met elkaar, voor elkaar! Maar vooral voor alle inwoners en ondernemers van Neerijnen”. Hiermee wil men de kracht en vitaliteit van de lokale gemeenschap benutten door samen met de burgers de gestelde doelen op gebied van wonen en leven te versterken. Groen is een relevante factor voor de bewoners, het is overal en beïnvloedt het leven en welzijn van mensen. Van het openbaar groen genieten echter niet alleen de eigen bewoners maar ook de recreanten en passanten. Verantwoord beheer is dan ook zeer belangrijk. Zonder overal bemoeienis mee te hebben, wil de gemeente zich toch vooral inzetten om structurele groenvoorzieningen en bomen zoveel mogelijk in stand te houden. Naarmate het groen en de bomen zich bevinden in dichter bebouwde gebieden zal de medezeggenschap voor bewoners toenemen. Met eenvoudige indelingen, schema’s en voor de hand liggende structuren van het groen, kan een beleid ontwikkeld worden passend bij de minder ingewikkelde overheid, die de gemeente Neerijnen graag wil zijn.

2.4 Positie, status en duur van het groenplan

De verantwoordelijkheid voor inrichting en beheer en onderhoud van openbaar groen ligt primair bij de gemeente. Groen is meer dan alleen de aankleding van de openbare ruimte, het levert een grote bijdrage aan de kwaliteit van de directe leefomgeving van mensen. Bomen zijn dominante, belangrijke structuurdragers in het groen en waardevolle oriëntatiepunten in de openbare ruimte. Gebieden met natuurlijk groen zijn van waardevolle ecologische betekenis. Openbaar groen staat echter niet op zich zelf, maar is een van de vele facetten in de openbare ruimte, zoals de boven- en ondergrondse infrastructuur, water, sport etcetera. In verschillende beleidsdocumenten heeft het groen al een plaats gekregen, zoals in het Landschapsontwikkelingsplan. In het groenplan wordt de relatie met die andere beleidsterreinen aangegeven en waar nodig verduidelijkt. Het is een strategisch beleidskader voor instandhouding en versterking van plantsoenen, bomen en natuurlijk groen in de gemeente Neerijnen. Het groenplan wordt, omwille van eventuele ontwikkelingen, na 5 jaar geëvalueerd en na 10 jaar in zijn geheel herzien. Het Groenbeleid dat onderdeel uitmaakt van dit groenplan wordt aangepast zodra hiertoe aanleiding is op basis van voortschrijdend

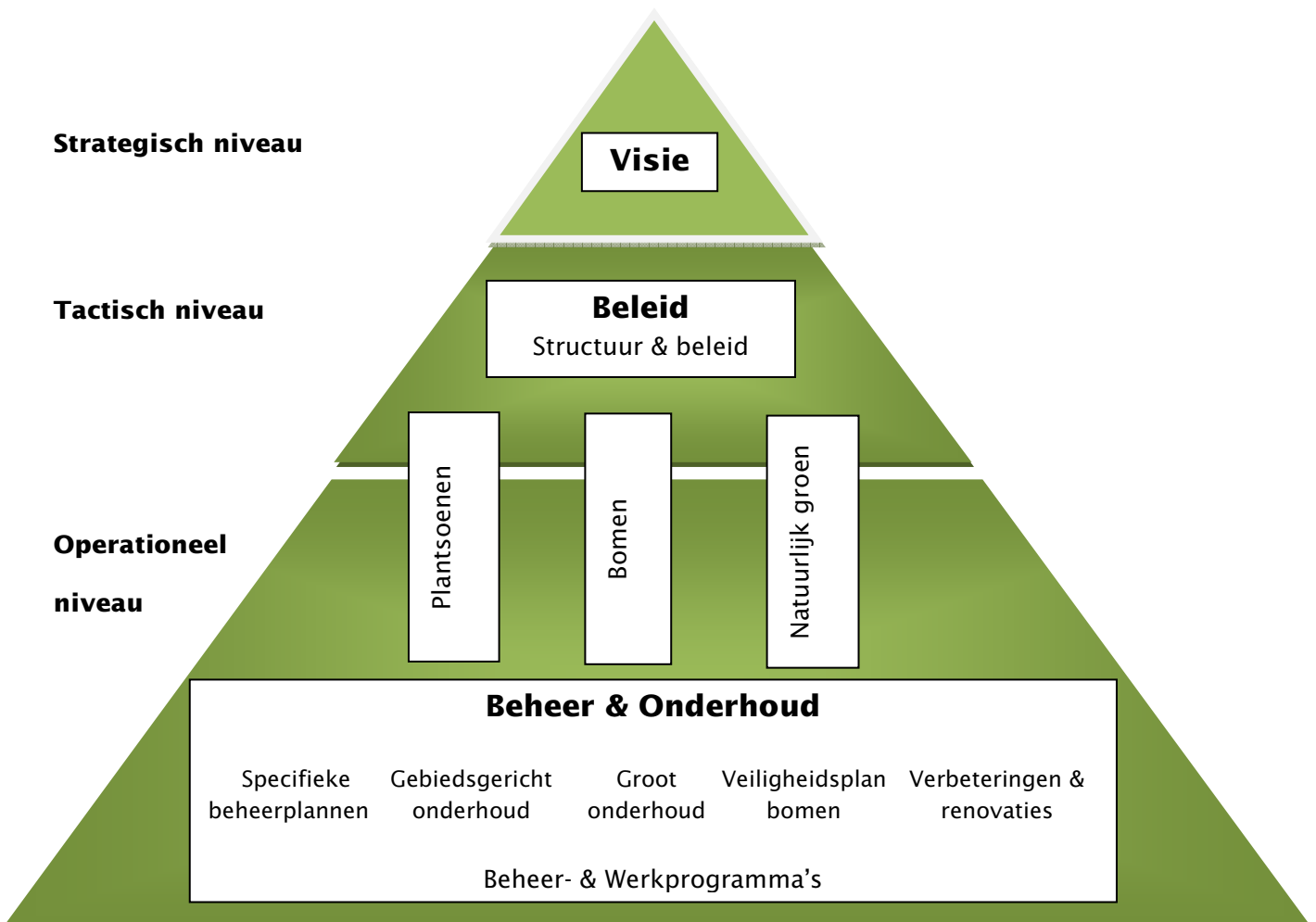
inzicht. Het Groenbeheerplan, eveneens een onderdeel van dit groenplan, wordt zo nodig elk jaar geactualiseerd.

2.5 Afbakening groenplan

Het groenplan heeft vooral betrekking op het strategisch kader;

- de gemeentelijke groene elementen in de openbare ruimte zowel binnen als buiten de bebouwde kom van alle kernen in de gemeente;
- de bij de gemeente in beheer zijnde zogenaamde verbindingsstructuren en groenelementen tussen de dorpen (lanen, bermen, bosschages, beplanting langs waterlopen, natuur e.d.).

Nadere detaillering van ruimtelijke ontwikkeling, ontwerp, realisatie, beheer en onderhoud, regelgeving en communicatie volgt in het Groenbeleidsplan en het Groenbeheerplan. In onderstaand model wordt op schematische wijze de onderlinge relatie aangegeven tussen visie, beleid en beheer van het groen.



figuur 2 Model visie, beleid en beheer

3 WAAROM EEN GROENPLAN?

3.1 Het belang van groen

Het belang van groen wordt steeds meer onderkend. Groen is geen vervangbaar decor, maar een basis voor gezondheid en leefbaarheid. Wie zou niet liever zoenen in een park onder een boom dan op een parkeerplaats bij de supermarkt? Groen vervult meerdere van onderstaande vier 'containerbegrippen' tegelijk:

- groen zorgt voor leefbaarheid: prettig ontmoeten, wonen, ontspannen, spelen en bewegen, beleven van natuur en jaargetijden. Het draagt bij aan de identiteit van de buitenruimte in samenhang met stedenbouwkundige inrichting;
- groen draagt bij aan de gezondheid van mensen: stimuleert tot bewegen, bevordert en vergemakkelijkt sociaal contact, bijdrage aan geluidssanering, absorberen van fijn stof, stikstofverbindingen en ozon;
- groen heeft een economische functie: creëert een aantrekkelijke omgeving voor wonen, toerisme, recreatie en werken, meerwaarde van onroerend goed,
- groen heeft een functie voor natuur: verbindingzones, verhoging biodiversiteit, specifieke biotopen, beleven van natuur leidt tot draagvlak voor natuurbehoud en natuurontwikkeling.

3.2 Groene identiteit van de gemeente Neerijnen

Neerijnen ligt in het rivierenlandschap, met als hoofdader de Waal, tevens de begrenzing aan de zuidzijde. De identiteit van de gemeente Neerijnen wordt in grote mate bepaald door het omliggende open landschap van agrarische bedrijven en fruitboomgaarden. De ligging van de meeste kernen hangt, historisch gezien, sterk samen met de gunstige vestigingsmogelijkheden aan de rivier. De uiterwaarden en dijken vormen, samen met de overige wateren in het landschap, belangrijke ecologische structuren met interessante natuurlijke potenties. Het groene raamwerk kan versterkt worden met historische en unieke elementen zoals draaiakkers en dorpspolders. Het groenplan zoekt aansluiting bij het *"Landschapsontwikkelingsplan Geldermalsen, Lingewaal, Neerijnen"* met betrekking tot het behoud en versterken van waardevolle en kenmerkende elementen:

- Dorpen eigen identiteit behouden
- Typisch agrarisch cultuurlandschap behouden
- Waardevolle structuren, objecten en elementen zijn richtinggevend
- Groene geledingen tussen dorpen behouden of versterken
- Karakteristieke waardevolle open ruimtes en structuren versterken
- Zichtlijnen op oriëntatiepunten (kerken, kastelen) behouden en/of creëren
- Beschermd dorpsgezichten (kern Neerijnen, Kasteel Waardenburg) koesteren
- Deel uiterwaarden is vogelrichtlijn gebied, dus koesteren

3.3 Het groen in de kernen

Bewoners voelen zich sterk verbonden met hun dorp en wonen er vaak al heel lang. De grotere dorpen zoals Waardenburg en Haaften onderscheiden zich door hun intensievere bebouwing en meer dynamiek. De overige dorpen hebben vooral een landelijk karakter. Het groen in de kernen bestaat vooral uit gazons, heesterbeplantingen, hagen en bosplantsoen.

De kernen van de gemeente Neerijnen liggen te midden van agrarisch gebied en - met uitzondering van het dorp Est – ook allemaal aan het rivierdal. Zij zijn onderling verbonden door (historische) verbindingswegen en de rivier de Waal. Omdat de groenstructuur vanouds samenhangt met de structuur van de verbindingswegen tussen de kernen, bestaat de inrichting van de groene hoofdstructuur voornamelijk uit bomen en bermen. De kwaliteit van de boomstructuren verschilt sterk, in het (recente) verleden zijn veel bomen verdwenen.

Relevante oude bomenstructuren zijn het behouden meer dan waard en zouden zo veel mogelijk weer terug gebracht moeten worden. Het openbare groen heeft vooral een eigen identiteit in iedere kern en is goed toegankelijk, het is gevarieerd in inrichting en sortiment. Het onderhoud van het groen in de kernen vindt op traditionele wijze plaats, desgevraagd aangepast aan de eisen en wensen van de gebruiker. Openbaar groen in de kernen zorgt samen met particuliere tuinen voor een groen straatbeeld. Openbaar groen ziet er verzorgd (= schoon) uit, is onderhoudsarm en de meeste beplantingssoorten staan op de juiste plaats. De beplanting is soms robuust, gevarieerd en insecten vriendelijk. Op markante punten zijn kleuraccenten aanwezig. Bestaande groene structuren sluiten over het algemeen goed op elkaar aan en vormen verbindingen voor flora en fauna.

Naast de laan- en wegbeplantingen vormen grotere groenobjecten, zoals sportvelden, parkjes en bosschages binnen de bebouwde kommen, een belangrijk onderdeel van de groene structuur. Door hun groene uitstraling en relatief rustige ligging is hun waarde voor de structuur en voor de natuur van belang. De dorpsranden vormen de overgang tussen de bebouwde kom en het buitengebied.

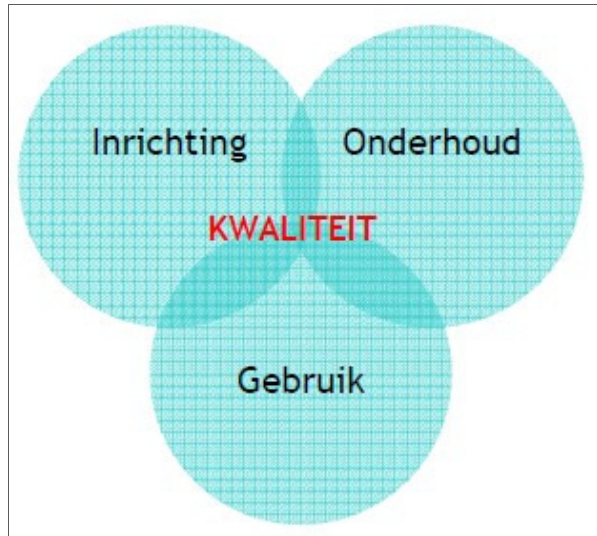
Kenmerkend groen behorend bij een specifiek dorp of gebied krijgt bijzondere aandacht in het te ontwikkelen Groenbeleidsplan.

3.4 Bijzondere groene elementen

Enkele stedenbouwkundige elementen, markante plekken en opmerkelijke voorzieningen in de openbare ruimte zijn bijzonder en beschikken vaak over “speciaal” groen. Te denken valt aan bakenbomen, begraafplaatsen, kasteeltuinen, plantsoenen met restanten van hoogstamfruitgaarden, maar ook bijvoorbeeld cultuurhistorische wegen in het landschap. Het zijn groene accenten die zowel in verschijningsvorm, ontwerp en/of materiaalgebruik zeer waardevol zijn. Deze ‘Groene Parel’s’ verdienen extra aandacht in behoud en beheer. Het versterkt de herkenbaarheid van deze plekken en de identiteit van het groen. Voor een overzicht van deze groene parels van de gemeente Neerijnen wordt verwezen naar bijlage 1.

3.5 De kwaliteit van het groen

Het groenplan gaat uit van een duidelijke visie in samenhang met de groene kwaliteiten. Kwaliteit van het groen wordt verkregen door het creëren van een juiste balans tussen inrichting, onderhoud en gebruik. Deze drie aspecten hangen sterk samen en kunnen niet los van elkaar worden gezien. Zij zullen steeds onderwerp van gesprek zijn bij de samenspraak met bewoners en belanghebbenden. Strategisch gezien gaat kwaliteit boven kwantiteit.



figuur 3 Kwaliteitsmodel bepalend vanuit drie aspecten

4 GROENPLAN, STANDPUNT EN AMBITIE

Op basis van genoemde uitgangspunten kan het algemene standpunt voor het openbaar groen en de ambitie voor inrichting en beheer als volgt gestalte worden gegeven.

4.1 Standpunt groenplan

De gemeente Neerijnen ziet het groenplan als strategie waarin de ambities, doelen, randvoorwaarden en kaderstelling voor het openbaar groen zijn verwoord, zodanig dat ze door vertaald kunnen worden naar beleid en beheer voor het openbaar groen. Het Neerijnse groen draagt bij aan een afwisselende, herkenbare en waarde(n)volle woon- en leefomgeving door cultuurhistorisch groen te koesteren, ruimte te bieden voor ecologie en recreatie en door het eigen groene karakter van de kernen centraal te stellen. Duurzaamheid, veiligheid en beheerbaarheid gelden hierbij als randvoorwaarden.

4.2 Ambitie met betrekking tot inrichting beheer en onderhoud

De gemeente Neerijnen heeft met betrekking tot de inrichting, het beheer en onderhoud van het openbare groen de volgende ambitie:

Een schoon, heel, veilig en functionele openbare ruimte, met een hoge belevingswaarde voor iedereen die er gebruik van maakt. Groen dat met relatief lage structurele kosten te onderhouden is binnen de gestelde kaders van kwaliteit en kwantiteit. De integrale onderhoudsmaatregelen zijn over een periode van vijf jaar duidelijk en betaalbaar. Over de uit te voeren maatregelen zal binnen de gegeven kaders en regelgeving, met belanghebbenden – bewoners en bedrijven - worden gecommuniceerd en binnen de gestelde kaders rekening worden gehouden met hun inbreng. Uitvoering van de werkzaamheden wordt zoveel mogelijk opgenomen in de integrale meerjarenplanning van het team Beheer. Daar waar nodig vindt afstemming plaats met andere interne en externe disciplines.



figuur 4 Gebruiksgroen nieuwbouwplan Het Zandpad Opijnen

5 ORDENING VAN HET OPENBARE GROEN

Groen (beplanting), blauw (water), rood (bebouwing) en grijs (wegen) vullen de openbare ruimte. Zij moeten op elkaar zijn afgestemd om elkaar te kunnen versterken. Het openbaar groen vervult daarin verschillende, soms gecombineerde functies. Geredeneerd vanuit de wetenschap dat er oneindige verschillen bestaan in groen, zoals de vele soorten en elementen, de verschillende standplaatsen en de uiteenlopende mogelijke leeftijden is het belangrijk daar ordening in aan te brengen. Om de elementen in de openbare ruimte te kunnen benoemen kan globaal de volgende driedeling gemaakt worden; vlakken, lijnen en punten oftewel gebieden, structuren en onderdelen. Vanuit deze planmatige indeling wordt een waarderingshiërarchie aangegeven om vervolgens beleidsmatig richting te kunnen geven aan de kwaliteiten van inrichting en de wijze van beheer en onderhoud van de functionele gebieden, de structuren en de losse onderdelen.

5.1 Vlakken of gebieden

Voor wat betreft de vlakken of gebieden kan vervolgens weer onderscheid gemaakt worden in vier functiegebieden:

- Rood beeldbepalend (groen is ondergeschikt aan bebouwing)
 - intensief bebouwde woonwijken en industriegebieden
 - centra gebieden
- Groen beeldbepalend (overwegend groen, extensieve bebouwing)
 - landschappelijke en agrarische gebieden
 - overige grotere gebieden met een groen karakter
- Natuur beeldbepalend
 - ongestoord verloop van natuurlijke processen staat voorop (de uiterwaarden)
 - Ecologische Hoofdstructuur, (koppelen aan blauwe dooradering van het cultuurlandschap)
- Bijzondere groenvoorzieningen
 - “pareltjes” in de openbare ruimte die om bijzondere aandacht vragen, bijv. begraafplaatsen, rotondes, bakenbomen, oude wielen, hoogstamfruit, e.d.
 - groen op cultuurhistorische plaatsen

In bijlage 2 is een plattegrond met de gebiedsindeling opgenomen.

Vanuit deze indeling kan op beleidsmatige wijze worden aangegeven welke sturing binnen de onderscheidenlijke gebieden aan het soort groen moet worden toebedeeld. De volgende indeling in typologieën kan daarbij worden gehanteerd:

- Siergroen (intensief onderhoud)
- Standaard cultuurgroen (normaal onderhoud)
- Landschappelijk groen (onderhoud op basis van enkele frequenties per jaar)
- Natuurgroen (onderhoud op basis van begeleiding natuurontwikkeling)

5.2 Lijnen of structuren

In ruimtelijke zin is structuur een kader van onderling verbonden lijnen, wanden en volumes die samen een eenheid vormen. De functie van structuur is dat zij houvast biedt voor de menselijke waarneming. Groenstructuren worden gevormd door overwegend smalle, lange of kortere linten in de openbare ruimte. In bijna alle gevallen zijn het voornamelijk bomen en waterlopen die bepalend zijn voor de structuur. Structuren vervullen een speciale functie binnen de eerder genoemde vlakken of gebieden. De groene structuren worden onderverdeeld in:

- Hoofdgroenstructuur:
 - bomen, bermen en beplantingen langs verbindingswegen en waterwegen,
 - groen aan historische routes
 - groen aan provinciale wegen, stedelijke as
 - grotere parken
- Nevengroenstructuur (of verwevingsstructuur):
 - bomen, bermen en beplantingen langs wijkontsluitingswegen, slootjes en vijvers
 - beplantingsstroken langs dorpsranden, industrieterreinen en agrarische bedrijven
 - grotere sportterreinen
- Groenstructuur in woongebieden:
 - straatbomen en smalle groenstroken in de woonomgeving
 - buurt- en wijkparken
 - speelterreintjes, parkeerplaatsen e.d.

In bijlage 3 is een kaart van de gemeente opgenomen met een overzicht van de verschillende groen structuren.

5.3 Punten of elementen

Hierbij gaat het voornamelijk om individuele gemeentebomen, doch die evengoed onderdeel kunnen uitmaken van een structuur of kunnen voorkomen in een van bovengenoemde gebieden.

De individuele bomen worden als volgt ingedeeld

- Monumentale bomen:
 - bomenlijst van landelijke bomenstichting
 - bomen ouder dan 80 jaar
 - Oranjabomen en andere herdenkingsbomen
- Waardevolle bomen:
 - potentieel monumentaal, 50 jaar of ouder
 - hoogstamfruitbomen
 - bakenbomen
- Bijzondere bomen:
 - karakteristiek, beeldbepalend
 - unieke soort voor het gebied maar nog geen 50 jaar oud
- Overige bomen



figuur 5 monumentale plataan op de begraafplaats in Ophemert

Middels een inventarisatie van de bomen worden lijsten samengesteld waarop separaat de status van elke boom is aangegeven. Hierbij wordt onderscheid gemaakt in de vier categorieën zoals in paragraaf 5.3 is weergegeven. Om de status van de bomen te benadrukken zullen de lijst van monumentale bomen, de lijst met waardevolle bomen en de lijst met bijzondere bomen door het gemeentebestuur worden vastgesteld. Dit betreft zowel bomen in eigendom van gemeente als van derden. Al deze bomen zijn kapvergunningplichtig. Het gemeentebestuur stelt tevens criteria vast voor het behoud van de overige bomen en groenvoorzieningen waarop beslissingen genomen kunnen worden door de verantwoordelijke ambtenaar. In het Groenbeleidsplan worden de criteria nader aangegeven. Bovenstaande geldt zowel voor gemeentebomen als voor bomen van derden.

5.4 Bewoners groen

Op landgoederen, bij bedrijven en in tuinen van particulieren treft men vaak prachtig groen en beeldbepalende bomen aan. Dit groen en deze bomen behoren weliswaar niet tot de openbare ruimte, maar maken wel onderdeel uit van de groene omgeving. Vooral de beeldbepalende bomen en/of houtopstanden zijn het behouden meer dan waard. Logisch dat de gemeente gebruik wil maken van haar wettelijke bevoegdheid tot het stellen van kaders, om dergelijke waardevolle elementen te behouden. In Neerijnen is dit deels geregeld in de Algemene Plaatselijke Verordening (APV) en de (landelijk geldende) boswet. De monumentenwet biedt bovendien mogelijkheden om bomen en landgoederen bescherming te bieden.

5.5 Dorpsranden

Dorpsranden vormen de overgang tussen de kernen en het omringende landschap, tussen rood- en groen. De randen van bebouwde kommen van afzonderlijke dorpen, die grenzen aan agrarische gebieden, spelen in visueel opzicht een belangrijke rol. Via de dorpsranden treedt het omringende landschap als het ware de dorpskern binnen. Hierbij kan gedacht worden aan geleidelijke overgangen tussen landschap en dorp of juist een sterk contrast. Middels zichtlijnen bestaan er verrassende doorkijkjes.

5.6 Autorisatie

Met de indeling in vlakken, lijnen en punten en de daarbij verschillende onderdelen, is een hiërarchie van het groen aangeduid. Een rangorde betreffende de mate van betekenis, waarbij gefundeerde beslissingsbevoegdheden horen. Het is evident dat het groen in centrum gebieden, in de hoofd- en nevenstructuren, alsmede de monumentale bomen, een groot algemeen belang dienen, dat belangrijk is om duurzaam in stand te houden. Indien ingrepen in deze groenelementen onverhoopt toch noodzakelijk blijken te zijn dan zullen door het gemeentebestuur, zwaarwegende maatschappelijke belangen afgewogen moeten worden. In andere situaties zal het gemeentebestuur kaders aangeven die samen met de algemeen geldende wet- en regelgeving bindend is. Dergelijke beslissingen worden algemeen kenbaar gemaakt en de mogelijkheid tot het indienen van zienswijze en bezwaren is daarbij van toepassing. Naarmate het meer om de groenvoorziening gaat in de directe woon- en leefomgeving, neemt de mate van inspraak en medezeggenschap voor belanghebbenden toe.

Vanuit strategisch oogpunt zullen de componenten Natuur, Hoofdgroenstructuur en Monumentale bomen als stelregel, te allen tijde behouden dienen te blijven. Slechts bij uitzonderlijk algemeen maatschappelijk belang kan het gemeentebestuur besluiten om een andere afweging te maken.

6 WETTEN EN REGELS

Bij inrichting, beheer en onderhoud van het openbaar groen zijn wetten en regelgeving vanzelfsprekend van toepassing. Hierbij wordt onderscheid gemaakt in rijksbeleid, provinciaalbeleid en gemeentelijk beleid. Ook de algemene wetten zoals de Arbeidsomstandighedenwet (ARBO) en regels voor veilig en gezond werken (VCA) dienen ten allen tijde in acht genomen te worden. Het naleven van wetten betekent regelmatige inspectie, controle of monitoring en het uitvoeren en registreren van maatregelen. Voorbeeld voor het openbaar groen in dit kader, is onder andere het controleren van bomen op veiligheid. Dit als onderdeel van het reguliere beheer dat geregeld moet worden binnen de beheer- en werkplannen of onderhoudsbestekken.

6.1 Rijksbeleid (Europees beleid)

Ecologische Hoofdstructuur (EHS)

De ecologische hoofdstructuur is een samenhangend netwerk van bestaande en nog te ontwikkelen belangrijke natuurgebieden in Nederland. De ecologische hoofdstructuur levert samen met het Natura 2000 netwerk een bijdrage aan het behoud en de versterking van de biodiversiteit in Nederland. De ecologische hoofdstructuur is opgebouwd uit kerngebieden, natuurontwikkelingsgebieden en verbindingszones.

Boswet

Deze wet biedt in het algemeen bescherming aan bosgebieden buiten de bebouwde kom en heeft als doel de instandhouding van het Nederlandse bosareaal en houtopstanden. Volgens de Boswet is het verplicht om grond waarop bos of bomen hebben gestaan binnen drie jaar opnieuw in te planten of te compenseren.

Flora en fauna wet

Deze wet geldt overal in Nederland en dient ter bescherming van planten- en diersoorten. Bij alle plannen (onderhoud, verbouw en nieuwbouw) dient te worden gekeken naar het voorkomen van (beschermde) soorten en naar de effecten van de plannen op deze soorten.

6.2 Provinciaal beleid

Structuurvisie

Provincie Gelderland bepaalt op hoofdlijnen de verdeling en het gebruik van de ruimte in Gelderland. Hoe de provincie Gelderland de ruimte wil verdelen en gebruiken staat in de algemene structuurvisie ruimtelijke ordening, voorheen het Streekplan Gelderland 2005. Het Streekplan 2005 verdeelt Gelderland ruwweg in drie soorten gebieden, het rode raamwerk, het groenblauwe raamwerk en het multifunctionele gebied.

Nieuwe integrale Structuurvisie

Om in het beleid flexibeler in te kunnen spelen op de veranderende behoeften en de regionale verschillen wil de provincie Gelderland de nieuwe integrale structuurvisie, ter vervanging van de structuurvisie Streekplan Gelderland 2005, op een andere manier vorm en inhoud geven. Samen met onder meer gemeenten, Pro rail, Kamers van Koophandel, waterschappen, maatschappelijke organisaties en ondernemers wil de provincie hier uitvoering aan geven. Dit proces is op 15 februari 2012 van start gegaan voor alle Gelderse regio's.

Groene Hoofdstructuur

Het meest relevante is de uitwerking van de Ecologische Hoofdstructuur (EHS). De provincie heeft de EHS uitgewerkt in de Groene Hoofdstructuur. Wat op rijksniveau de EHS is, is in het streekplan de 'Groene Hoofdstructuur Natuur'.

Cultuurhistorische Waardenkaart

De geschiedenis van Gelderland is terug te zien in het landschap, de oude steden en de vele kastelen: het cultuurhistorisch erfgoed. De provincie wil dit bewaren en herstellen, maar ook versterken en ontwikkelen. De provincie Gelderland wil historische landschappen, archeologische en bouwkundige waarden als één geheel zien en daar rekening mee houden bij de ontwikkeling van ruimtelijke en economische plannen.

Water

In het kader van de watertoets, dient ieder ruimtelijk relevant plan een beschrijving van de gevolgen van het plan voor de waterhuishouding te bevatten, een zogenaamde waterparagraaf. Het Waterschap beschikt over een waterkanskaart met werkbare uitgangspunten.

6.3 Gemeentelijk beleid

Kapverordening

De gemeentelijke kapverordening geeft aan onder welke omstandigheden bomen geveld mogen worden, al dan niet door met toepassing van een kapvergunning. Monumentale bomen en waardevolle bomen vallen te allen tijde onder de gemeentelijke kapvergunning plicht. Voor de bomen van derden geldt op dit moment dat zij kapvergunning plichtig zijn zodra zij in de stedelijke omgeving staan in een aangewezen gebied en als de stamomtrek van de boom 90 cm of meer is op een hoogte van 130 cm boven maaiveld. De boswet is van toepassing voor bomen die staan in het buitengebied.

Algemene Plaatselijke Verordening (APV)

In de APV worden alle regels opgenomen die in de gehele gemeente van toepassing zijn. Hierin worden regels opgenomen waaraan burgers zich moeten conformeren. Zoals onder andere met betrekking tot veiligheid, betreden van gebieden e.d. Maar ook hoe moet worden omgegaan met groen en bomen, in welke gevallen een kapvergunning vereist is.

Bestemmingsplan

Een bestemmingsplan bepaalt wat er in een gemeente met de ruimte mag gebeuren. Het bestemmingsplan is een bindend plan voor zowel overheid als burgers. De gemeenteraad stelt het bestemmingsplan vast. Omgevingsvergunningen moeten worden getoetst aan het bestemmingsplan.

Welstand

Natuurgebieden hebben vanwege hun landschappelijke en beeldbepalende waarde een beschermde status. Voor eventuele bebouwing en omgeving worden streefbeelden gehanteerd. De bebouwing dient in uitstraling aan te sluiten op het karakter van de omgeving. De relatie die het gebouw aangaat met de omgeving is bepalend voor de beleving en de kwaliteit.

7 RAAKVLAKKEN MET GROENPLAN

7.1 Milieu

Bij (her)inrichting van de openbare ruimte wordt zoveel mogelijk rekening gehouden met preventie maatregelen. Beheerwerkzaamheden vinden plaats op duurzame wijze en met milieuvriendelijke methoden. Chemische bestrijdingsmiddelen worden op termijn volledig vervangen door ecologisch/biologisch verantwoorde middelen en methoden. Hiermee wordt geanticipeerd op het ophanden zijnde verbod op het gebruik van chemische bestrijdingsmiddelen voor niet commerciële doeleinden.

7.2 Water

Watergangen met hun groene omgeving zijn belangrijke elementen in de groene structuur. Voor zover het 'gemeentelijk water' betreft, wordt er gestreefd naar zo natuurvriendelijk mogelijk ingerichte oevers, deze worden als zodanig beheerd. Diffuse waterbronnen, bladval en kind vriendelijkheid zijn aspecten waarmee rekening gehouden moet worden. Het "Streefbeeldboek Stedelijk Water", genaamd HET PLAN, is op 22 mei 2012 door het college van B&W vastgesteld. In dit "blauwe" beleidsdocument is een belangrijke rol voor het aangrenzende groen neergelegd. Het water, de waterlopen en de waterlopen maken echter geen onderdeel uit van dit groenplan.

7.3 Openbare speelgelegenheden

Openbaar groen faciliteert speelgelegenheden door ruimte voor speeltoestellen beschikbaar te stellen voor kinderen van alle leeftijdsgroepen. Bij de inrichting van een speelplek staan doelmatigheid en veiligheid van de speeltoestellen centraal. Globaal kan voor het spelen in de openbare ruimte onderscheid worden gemaakt tussen formele speelplekken met kunstmatig aangebrachte speeltoestellen en informele speelruimte waarbij het natuurlijke groen en de bomen dienen als spelaanleiding voor de eigen fantasie van kinderen.

7.4 Sportvelden

Sportvelden hebben een open (wijds) karakter en worden vaak omzoomd door bredere, aaneengesloten groengordels die vooral uit inheemse beplantingen bestaan. Beleidsmatig wordt vastgesteld in welke mate sportverenigingen bijdragen in het beheer en onderhoud van sportvelden. Milieuvriendelijk beheer is vanzelfsprekend. Sportvelden zijn onderdeel van de nevangroenstructuur.

7.5 Communicatie

De gemeente heeft een proces ingang gezet om de informatievoorziening naar de burgers toe te optimaliseren. De gemeente communiceert al regelmatig over het openbare groen in de gemeente Neerijnen. Vooral bij het nemen van ingrijpende maatregelen worden bewoners en belanghebbenden geïnformeerd en/of betrokken bij (her)inrichting, beheer en onderhoud van het openbare groen. Met betrekking tot communiceren met belanghebbenden wordt onderscheid gemaakt in drie vormen van communicatie:

- Informeren
- Inspraak
- Samenspraak

Naarmate de situatie de directe woonomgeving nadert wordt de rol van de betrokkenen groter. Daarnaast geldt de bezwarenprocedure na bestuurlijk genomen besluiten.

DEEL B GROENBELEIDSPLAN

8 STRATEGISCHE VISIE

De gemeente Neerijnen streeft naar een samenhangende groenstructuur met aandacht voor aantrekkelijk, karakteristiek en kwalitatief goed verzorgd groen. Met deze visie wil de gemeente het woon- en leefklimaat, de herkenbaarheid, de samenhang tussen de afzonderlijke kernen, evenals de aansluiting op de omringende hoogwaardige natuur waarborgen. Het Groenbeleidsplan biedt de gemeente op basis van deze visie aansprekende mogelijkheden voor het groen, zoals het in stand houden, uitbouwen en verbeteren van een hoofdgroenstructuur. Maar ook het continueren en zo mogelijk verbeteren van de beeld- en beheer kwaliteit van het groen in de afzonderlijke gebieden, passend bij de wensen van de gebruikers.

De laatste decennia is er een toenemende trend van zogenaamde regie voerende gemeenten. Deze gemeenten besteden steeds meer diensten uit, waaronder het beheer en onderhoud van de openbare ruimte. De rol van de gemeente verandert daarbij van uitvoerende naar sturende organisatie. Daarbij wordt veelal gebruik gemaakt van een integrale aanpak bij het beheer van de openbare ruimte waarbij men zich richt op beoogde kwaliteitsbeelden. In deze aanpak gaat het dan niet om de inspanning (frequenties) die geleverd moet worden, maar het te leveren resultaat, de output is dan bepalend. Om de gewenste resultaten te kunnen beschrijven en te kunnen monitoren is een methode ontwikkeld op basis van beelden en beschrijvingen, samengevat in een kwaliteitscatalogus¹ openbare ruimte.

8.1 Kwaliteitssystematiek

Het kwaliteitssysteem beoogt een integrale benadering bij het beheer van de openbare ruimte waarbij afstemming met andere disciplines tot de vanzelfsprekendheid behoort. De kwaliteiten van groen worden hierin systematisch beschreven. Er wordt gebruik gemaakt van meetbare kwaliteitsbeelden en eenheidsprijzen voor verschillende onderhouds- en inrichtingsniveaus. Uitgangspunt is dat de kwaliteit niet overal hetzelfde hoeft te zijn. Dit instrument van kwaliteitsbeelden is van groot belang om op strategisch niveau duidelijke keuzes te kunnen maken. Zowel bij het formuleren van ambities als bij het formuleren van opdrachten kan een selectie gemaakt worden uit de geboden kwaliteitscriteria en bijbehorende meetbare normen en kosten. Op eenvoudige wijze kunnen de verschillende scenario's snel doorgerekend worden, hiermee kan de gemeente verantwoordelijk op welke wijze de gemeenschapsgelden doelmatig en effectief worden besteed. Bovendien is deze methode uitermate geschikt voor bestuurders en beleidsmakers om met burgers gefundeerd te communiceren over de gekozen onderhoudskwaliteiten van de openbare ruimte.

De groenvisie wordt concreet door richting te geven aan acceptabele kwaliteitsniveaus per gebied en onderdeel, de gewenste beleving en het beeld daarbij. Zo zijn er verschillen in de

¹ Kwaliteitscatalogus openbare ruimte, landelijke standaard voor onderhoudsniveaus. CROW

beleving van het groen in centrumgebieden, woongebieden, begraafplaatsen, bedrijfsterreinen en landelijke gebieden.

8.2 Kwaliteitsniveau's

In centrumgebieden, maar ook op begraafplaatsen ondersteunt het groen in hoofdzaak de gebieden waar iedereen gebruik van maakt of waar door de gevoeligheid van de locatie extra aandacht vereist wordt. Het groen heeft hier een bijzondere functie. De beplanting heeft als doel de ruimte aan te kleden en het gebied een nette groene uitstraling te geven. De beplanting is bedoeld voor een hoge sierwaarde waarbij gestreefd kan worden om dit ieder seizoen tot uiting te laten komen. Te denken valt aan vaste planten, sierheesters, gazons, blokhagen, rozen en bloembakken. Voor deze gebieden wordt in eerste instantie de A-kwaliteit (goed en bovengemiddeld) nagestreefd, wat betekent dat het groen mooi en comfortabel is waarbij de beplanting er fris en verzorgd uit ziet.

Het openbaar groen in de woongebieden en op bedrijfsterreinen dient voornamelijk als beeldbepalend groen in de wijken. Het groen heeft een belangrijke rol in het bepalen van de aantrekkelijkheid en leefbaarheid van een straat of wijk, gebieden met een hoge sociaal-maatschappelijke waarde en een lage economische waarde. De beplanting mag enige sierwaarde hebben en moet sociaal veilig zijn. Te denken valt aan heesters, vaste planten, gazons, maar ook ruw gras, hagen en bodembedekkers alles met eenduidige uitstraling. Deze gebieden worden minder intensief onderhouden dan de centrumgebieden. Voor deze gebieden wordt in principe de B-kwaliteit (redelijk en gemiddeld) nagestreefd, wat betekent dat het groen weliswaar vitaal en functioneel is maar een minder uitbundige sierwaarde heeft dan planten in het centrumgebied.

Het groen in landelijke gebieden kan men zien in het perspectief van de omgeving. Dit zijn gebieden met een laag sociaal-maatschappelijke waarde, maar wel een economische waarde, hier vindt weinig bewoning plaats. De beplanting dient puur als aankleedgroen. Het groen is functioneel en heeft een beperkte sierwaarde. Qua groen kan gedacht worden aan bosplantsoen en ruw gras. Deze gebieden worden extensief onderhouden, waarbij een C-kwaliteit over het algemeen acceptabel kan worden geacht.

9 GROENBELEID OP ONDERDELEN

In het Groenbeleidsplan worden uitgangspunten van het groenplan vertaald in beleidsaspecten die gelden voor de gemeente Neerijnen. Het groenbeleid beschrijft de uitgangspunten en hoofdkeuzes die de gemeente maakt voor het groen. Op basis van deze keuzes wordt het groen de komende jaren ingericht en beheerd. In het groenbeleid zijn voor Neerijnen relevante beleidsthema's opgenomen voor de bescherming, ontwikkeling en het gebruik van het groen. Beleidsthema's geven duidelijkheid voor de ontwikkeling van het groen zoals de wens om monumentale, waardevolle en bijzondere bomen goed te beschermen, maar ook om de identiteit en samenhang tussen landschap en kernen zichtbaar te maken. In onderstaande paragrafen zijn thema's beschreven met doelstellingen voor verdere ontwikkeling van het groen.

9.1 Groenstructuur en identiteit

De ontstaansgeschiedenis van Neerijnen is bepalend voor de opbouw van de gemeente en heeft gezorgd voor een kenmerkende groenstructuur. Opvallend is het robuuste raamwerk van groenzones die vaak gekoppeld zijn aan waterlopen en infrastructuur. Dit raamwerk zorgt voor geleiding in de afzonderlijke kernen en vormt tegelijkertijd een belangrijke verbinding met en in het buitengebied. Boomstructuren hebben een belangrijke ruimtelijk begeleidende werking. Het beleid is om deze langs de hoofdgroenstructuur te handhaven en daar waar mogelijk te versterken. Ook andere grotere groenvoorzieningen behoren tot de groenstructuur zoals sportvelden, wijkparken, speelplaatsen en begraafplaatsen. De Groenstructuur moet bijdragen aan de herkenbaarheid van Neerijnen. Het vormt de verbindende schakel tussen de verschillende dorpen, hoofdontsluitingswegen worden visueel herkenbaar. Het beleid is gericht op een duurzame groenstructuur met een effectief beheer. Uitgangspunt hierbij is de geografische indeling van vlakken, lijnen en punten, zoals verwoord in deel A van dit groenplan. In uitgewerkte tekeningen wordt deze indeling gevisualiseerd.

9.2 Natuurgroen

In de omgeving van de gemeente Neerijnen komt veel natuurgroen voor, echter de gemeente heeft slechts een beperkte oppervlakte natuurgroen in eigen beheer, waaronder enkele oude kades en het "Griendje" bij Waardenburg. Als hoofddoel voor natuurlijk groen geldt duurzame instandhouding, herstel en ontwikkeling van natuurlijke en landschappelijke waarden. De ecologische waarden spelen hierbij een belangrijke rol. Uitgekiend beheer met weinig onderhoud is de kerntaak. Natuurlijke processen dienen hier optimaal tot ontwikkeling te kunnen komen. Het beleid voor natuurgroen is gericht op zo min mogelijk menselijk ingrijpen. Vooralsnog zal in dit groenplan niet verder worden ingegaan op Natuurgroen.

9.3 Bomenbeleid

De gemeente Neerijnen wenst het beleid rond bomen af te stemmen op het landschappelijk en historisch raamwerk, passend binnen de normen van de huidige tijd. Technische, financiële en sociale normen gelden hierbij als randvoorwaarden en zullen samen in balans zijn. Bomen zijn het meer dan waard beschermd te worden. De ambitie kan kernachtig worden omschreven als "Bomen bepalen de kwaliteit van een duurzame leefomgeving". In een wereld vol dynamiek betekent dat een grote uitdaging. Er bestaan grote verschillen in soort, standplaats en leeftijd van bomen. Samen met hun karaktereigenschappen bepalen deze in grote mate de kwaliteit. De gemeente Neerijnen heeft bovendien de ambitie om in de toekomst de boomstructuren verder te versterken door – daar waar mogelijk – bomen terug te planten die eerder verdwenen zijn en meer bomen te planten om daarmee belangrijke landschapselementen op een hoger niveau te brengen. Dit betekent het realiseren van waardevolle boomstructuren en het duurzaam in stand houden van bestaande en toekomstige monumentale bomen en boomstructuren.

Bomen zijn veelal de dragers van de groenstructuur omdat zij mede het volume bepalen van de openbare ruimte en de langste levensduur hebben. Bomen zorgen voor de verticale aankleding van de openbare ruimte. Functies van bomen zijn beeldbepalend, geleiding, sierwaarde en natuurwaarde, zij vormen een biotoop voor vogels, knaagdieren en insecten. Bomen leveren een grote waarde voor het afvangen van fijn stof. Volwassen bomen geven vaak een aantrekkelijker beeld dan jonge bomen. Oudere bomen hebben vaak ook nog cultuurhistorische waarde. Bomen die niet veel voorkomen hebben bovendien een dendrologische waarde. Het belang van een goed en gezond bomenbestand is groot, daarom is het wenselijk dat er voldoende variatie voor komt in het bomenbestand om het risico van aantasting en ziekte te verkleinen c.q. te voorkomen. Bijzondere aandacht is nodig voor de omvang van de standplaats. Een boom eist veel ruimte zowel boven- als ondergronds, voldoende doorwortelbare ruimte en voldoende afstand van bebouwing. Het landelijk gebied biedt daarvoor gunstigere omstandigheden dan een stedelijke omgeving. Om te voorkomen dat een verwijt van nalatigheid gemaakt kan worden, dient de (boom)zorgplicht consequent te worden nagekomen.

In het kader van het beheren van een bomenbestand zijn de volgende aspecten van belang: De standplaats van de bomen kan zijn:

- in gras;
- in verharding;
- in beplanting.

Voor de fysieke gegevens van bomen wordt de volgende indeling gebruikt:

- bomen van de 1^e grootte: > 15 meter hoog en 10 meter brede kroon;
- bomen van de 2^e grootte: 8 t/m 15 meter hoog en tot 7,5 meter brede kroon;
- bomen van de 3^e grootte: < 8 meter hoog en tot 5 meter brede kroon;
- vormbomen (knotbomen, leibomen e.d.).

De status die aan een boom kan worden toegekend is in paragraaf 5.3 als volgt weergegeven.

- monumentaal;
- waardevol;
- bijzonder;
- overig (geen bijzondere waarde).

Het bomenbeleid richt zich naast een kwantitatief bomenbestand vooral op een kwalitatief bomenbestand herkenbaar in structuren en variëteiten. De gemeente streeft ernaar om:

- bomen daar te planten waar de groeiomstandigheden zo optimaal mogelijk zijn;
- het accent van duurzaam behoud van bomen te verplaatsen naar, parken, begraafplaatsen en het landelijk gebied; vooral vanwege de gunstigere groeiomstandigheden aldaar;
- door middel van bomen de identiteit van de afzonderlijke kernen te versterken;
- de boomsoortkeuze af te stemmen op landschapstype en dorpsferen;
- een evenwichtig beeld te realiseren tussen bomen en open ruimte in het landschap;
- bomen te laten uitgroeien tot hun natuurlijke eindbeelden;
- samen te werken met belanghebbenden.

Bij de soortenkeuze richt het beleid zich op de volgende aspecten:

- er wordt gekozen voor een ruim sortiment, passend bij de bestaande soortenrijkdom. Dat is gunstig voor de esthetica, de biologische variatie en vermindert de kwetsbaarheid bij optredende ziekten;
- er wordt rekening gehouden met externe omstandigheden zoals gevoeligheid voor ziekten en plagen, voor strooizout, ongunstige weersinvloeden, vandalisme, e.d.;
- er zal veel aandacht zijn voor de technische eisen zoals duurzame soorten;
- in landelijke gebieden wordt bij voorkeur gekozen voor duurzame inheemse boomsoorten;
- bij structuren langs natuurlijke watergangen in het landschap zonder verdere infrastructuur, worden veelal “zachte” houtsoorten gebruikt;
- in woonstraten zullen bomen worden afgestemd op de beschikbare ruimte, bij voorkeur bomen met bijzondere (sier)waarde of een bijzondere uitstraling.

Het beleid is erop gericht dat in de omgeving van oudere bomen, al in een vroegtijdig stadium vervangende bomen worden geplant. Op het moment dat oude bomen om wat voor reden dan ook ophouden te bestaan, wordt hun functie direct overgenomen door de jongere generatie bomen.

De aanplant van nieuwe bomen eist vanaf het begin de volledige aandacht. Net zo goed als er in een vroeg stadium van planontwikkeling rekening gehouden dient te worden met het belang van parkeren en andere boven- en ondergrondse infrastructuur, dient evenzo rekening gehouden te worden met het belang en de noodzaak van bomen. Bomen worden bij voorkeur in beplanting- of grasstroken geplant, vanwege de betere groeiomstandigheden daar. De groeiplaats van de boom wordt als meest elementaire aspect ingericht en afgestemd op de eisen van de soort boom. De ondergrondse groeiplaats van bomen in de verharding zal op zo'n manier ingericht moeten worden dat er voldoende voeding, vocht, zuurstof en doorwortelbare ruimte beschikbaar is.

Ruimtelijke herontwikkeling, reconstructies van de infrastructuur, actieve wijziging van de grondwaterstanden en dergelijke, kunnen ernstige gevolgen hebben voor bestaande bomen en groen. Zelfs kleine werkzaamheden, zoals het vervangen van rioolstelsels of het aanbrengen van kabels en leidingen kunnen al grote gevolgen hebben voor de levensvatbaarheid van de boom. Het in die situaties telkens vervangen van de bomen is te kostbaar en de bomen zouden nimmer de mogelijkheid krijgen om uit te groeien tot volwassenheid. Het beleid is dan ook gericht op bescherming van bestaande bomen, zowel op gemeentegronden als op gronden van derden. Ruim voordat wordt overgegaan tot het maken van bouwplannen en reconstructies, dient eerst in de ruime omgeving van het projectplan, het kwalitatieve en kwantitatieve groen in kaart te worden gebracht. Indien bomen in het geding zijn die vermeld staan op de vastgestelde lijsten van monumentaal, waardevol of bijzonder dan wordt het laten opstellen van een Bomen Effect Analyse (BEA) verplicht opgelegd door het gemeentebestuur. De BEA is een gestandaardiseerde methode om de (negatieve) invloeden van een ruimtelijke herontwikkeling in de nabijheid van bomen te beoordelen. De standaardvraag daarbij is; kunnen die bomen duurzaam behouden blijven tijdens en na realisatie van de herontwikkeling? De resultaten van een Bomen Effect Analyse zijn medebepalend bij de uiteindelijke keuze van de ruimtelijke herontwikkeling en de uitvoering van de plannen. In bijlage 3 is een BEA standaard checklist opgenomen, evenals een poster hoe bij uitvoering van werkzaamheden bomen beschermd dienen te worden.

9.4 Bomen en overlast

Veel voorkomende problemen met bomen zijn vaak te herleiden naar het ontwerp en de inrichting van de openbare ruimte. In een totaalontwerp dient daarom vakkundig rekening te worden gehouden met de groeiplaats van bomen, zowel boven- als ondergronds. Helaas wordt vaak nog te weinig aandacht besteed aan de groeiplaats met zichtbare problemen als gevolg. Bomen kunnen in meer of mindere mate overlast geven aan de omgeving. Burgers klagen hierover en vragen regelmatig om de overlast weg te nemen door de boom te kappen. Bij honorering van deze verzoeken wordt het moeilijk om vervolgens dan nog ergens in de gemeente bomen toe te passen. Ernstige overlast treedt op bij aantoonbaar, wederkerend en onevenredig (financieel) nadeel, bijvoorbeeld bij ernstige schade aan gebouwen vanwege bomen. Bij schade, maar zeker ook bij gevaar, dient de oorzaak en de omvang van de schade beoordeeld te worden en de veroorzakende elementen dienen geëlimineerd te worden.

Beleidsmatig kan onderscheid worden gemaakt in seizoensgebonden overlast, zoals bladval, bloesem, stuifmeel, vruchten, luizenplak, insecten en dierplagen etc. en boomgebonden overlast vanwege kwalitatieve problemen, zoals wortelopdruk, tak breuk, belemmering uitzicht en dergelijke. In geval van seizoensgebonden overlast zal nimmer tot kap worden overgegaan, van burgers wordt bij deze overlast een hoge acceptatiegraad verwacht. Afhankelijk van de omvang van boomgebonden overlast situaties zal separaat de vereiste maatregelen worden bepaald. In alle gevallen zal aan burgers worden uitgelegd welke keuzes worden gemaakt en waarom bepaalde handelingen wel of niet worden uitgevoerd.

Bij **renovaties** van (straat)bomen moet rekening worden gehouden met de omgeving, de functies en de waarden die bomen vervullen. Er kunnen zich verzoeken voordoen van bewoners bij de gemeente om bomen in hun woonstraat te kappen. De individuele mening van een bewoner over de straatbomen voor het eigen huis mag echter nooit doorslaggevend

zijn voor het wel of niet kappen van de bomen. De mening van bewoners moet worden afgewogen tegen het algemene beleid om bomen zolang mogelijk te handhaven. Echter de tevredenheid over de leefomgeving is ook een doelstelling van de gemeente. Daarom zou men kunnen vasthouden aan het volgende uitgangspunt; indien meer dan 75% van de bewoners ontevreden is met de straatbomen in hun straat, dan zou dit een reden kunnen zijn om de bomen in die ene woonstraat te vervangen, mits deze bomen geen onderdeel uitmaken van de bomenhoofdstructuur, niet monumentaal zijn en pas nadat er intensieve afstemming heeft plaats gevonden met civieltechnische onderhoudsmaatregelen in die woonstraat.

9.5 Wetgeving

9.5.1 Kapverordening

De gemeentelijke overheid heeft twee belangrijke rollen als het gaat om bescherming van bomen en landschapselementen. Zij is eigenaar en beheerder van alle bomen in de openbare ruimte. Daarnaast is zij het bevoegd gezag voor de instandhouding van bomen en natuurelementen van derden. De gemeente Neerijnen wil tenminste invloed blijven uitoefenen op het behoud van waardevolle en monumentale bomen van derden. In principe wordt hiervoor geen kapvergunning verleend, zonder onnodige aanleiding, in andere gevallen zal te alle tijde evenredige compensatie geleverd moeten worden, of een evenredige vergoeding in een groenfonds. Deze bijzondere particuliere groene monumenten vormen mede een deel van het structuurbepalend en beeldbepalend groen in de open ruimte. Er mag in die gevallen geen onduidelijkheid bestaan over de verantwoordelijkheid en de handhaving van het eventueel verlenen of onthouden van toestemming voor het vellen van deze bomen en landschapselementen. Bestemmingsplannen, de Algemene Plaatselijke Verordening (APV) en de Boswet bieden hierbij juridische verankering en handvatten op de naleving. Het vergunningstelsel geldt vooralsnog voor iedere boom² en houtopstand, met uitzondering van die situaties waarvoor in principe geen wettelijke regelgeving opgelegd kan worden, zoals bijvoorbeeld vruchtbomen³, fijnsparren, kweekgoed, dunning van houtopstanden, velling op last van de plantenziekte wet e.d.

9.5.2 Algemene Plaatselijke Verordening (APV)

Voor kap van bomen binnen en buiten de bebouwde kom gelden de regels van de APV, althans voor zover deze bomen niet zijn uitgesloten volgens de regels van de boswet en staan binnen de vastgestelde grens van de boswet. Deze grens is veelal nagenoeg gelijk aan de grens tussen de bebouwde kom en het buitengebied. In de huidige APV staan regels omtrent de omstandigheden voor het mogen kappen van bomen en houtopstanden. In de APV kunnen aanvullende regels worden bepaald ten behoeve van het behoud van speciaal aangeduide bijzondere bomen en boomgroepen. De APV voorziet in de mogelijkheid tot het opleggen van een herplant.

² Definitie: Een boom is een houtachtig, opgaand gewas met een dwarsdoorsnede van minimaal 10 centimeter (of 32 centimeter in omtrek) op 1.30 meter hoogte boven het maaiveld.

³ Uit jurisprudentie blijkt dat dit slechts dan van toepassing is indien de eigenaar aantoonbaar economisch belang (bedrijfsvoering) heeft bij het niet verder in stand houden van de fruitbomen. Individuele notenbomen en andere fruitbomen zijn kapvergunning plichtig.

9.5.3 Boswet

De Boswet van 1961 heeft tot doel om bossen te beschermen. In het kort zegt de Boswet: “wat bos is, moet bos blijven”. Bos dat wordt gekapt, moet worden herplant. Als dat niet kan op dezelfde plaats, dan elders (compensatie). De Boswet is van toepassing buiten de ‘bebouwde kom Boswet’ op alle bossen en houtopstanden groter dan 1000 m² en indien het meer bomen omvatten dan 20 stuks ingeval van rijbeplanting, gerekend over het totaal aantal rijen. In andere situaties geldt de APV, dus ook voor andere aangeduide bomen buiten de bebouwde kom, alsmede bomen die aanvankelijk door de boswet zijn vrijgesteld. De kap van bos en bomen buiten de bebouwde kom zoals bedoeld in de Boswet, vergt een melding, toestemming en compensatieplicht van het Ministerie van Economische Zaken, voorheen Landbouw, Natuurbeheer en Voedselkwaliteit. De begrenzing ‘bebouwde kom boswet’ hoeft niet samen te vallen met de bebouwde kom van de wegenverkeerswet. De gemeenteraad beslist over aanpassing van de begrenzing die geldt voor de boswet. Gedeputeerde Staten moeten goedkeuring geven aan het besluit van de gemeenteraad.

9.5.4 Bestemmingsplan

Het bestemmingsplan is eveneens een wettelijk instrument waarmee groene waarden ook beschermd kunnen worden. Het doel hiervan is om een belangrijke gemeentelijke groenstructuur, ook op particulier terrein, in stand te houden. Voor deze monumentale, waardevolle groenelementen wordt dan een aanlegvergunningstelsel van toepassing verklaard. Ook voor ingrepen in de onmiddellijke nabijheid van de elementen is een aanlegvergunning nodig. Daarbij geldt als eis dat de waarden van deze monumentale en toekomstige monumentale bomen en landschapselementen niet onevenredig of onomkeerbaar mogen worden aangetast. Dit moet bij ingrepen worden aangetoond met de Boom Effect Analyse (BEA). Indien kappen toch onoverkomelijk blijkt zullen compenserende maatregelen worden geëist, of storting van een evenredig bedrag in een reserveringspot, Deze “geormerkte” gelden kunnen uitsluitend worden aangewend in het belang van het groen, bijvoorbeeld om nieuwe bomen te planten en/of groenstructuren te versterken.

Vooralsnog worden in de gemeente Neerijnen de regels omtrent het mogen kappen van bomen en houtopstanden voornamelijk bepaald door de omvang van de stamomtrek. Over het algemeen is de behandeling van een kapaanvraag nu feitelijk een pro-forma kwestie, omdat slechts in minder dan 1 % van alle kapaanvragen een kapvergunning geweigerd wordt. Een gefundeerde bescherming van bijzondere, monumentale bomen en boomstructuren ontbreekt. Dit is een gegronde reden om het beleid te herzien en de APV aan te passen, zodanig dat beschermwaardige bomen optimaal beschermd zijn. Monumentale en bijzondere bomen alsmede. Landschapselementen zoals oude Hoogstamfruitboomgaarden en oude hagen worden door de gemeente aangewezen als cultuurhistorisch waardevol, waarvoor te allen tijde een gefundeerde beslissing genomen moet worden, indien men voornemens is deze elementen te verwijderen.

9.6 Beschermwaardige bomen selecteren

Met het dereguleren van de kapverordening zal een duidelijk onderscheid gemaakt moeten worden in het bomenareaal van de gemeente, want alleen beschermwaardige bomen en bomen in aangewezen gebieden zijn dan nog kapvergunningplichtig. Boomstructuren langs oude linten, markante en karakteristieke solitaire bomen verdienen extra bescherming, vanwege hun buitengewone verschijningsvorm. Het is belangrijk dat inventarisatie in deze categorieën op korte termijn geactualiseerd wordt. Behoudens soort en leeftijd wordt er daarbij ook een puntenwaardering toegekend aan standplaats, waarden op het gebied van

cultuurhistorie, ecologie en dendrologie, vervangbaarheid en beeldbepalendheid. Op dezelfde wijze kunnen ook monumentale, waardevolle en bijzondere bomen van derden, in kaart gebracht worden. In de bijlage is de uitgebreide beoordelingssystematiek voor monumentale bomen opgenomen.

9.7 Bestrijdingsmiddelen

Veel burgers leiden de kwaliteit van de openbare ruimte af aan de hoeveelheid onkruid op de verharding of in het groen. Bij het onderhoud van de openbare ruimte maakt de gemeente Neerijnen beperkt gebruik van chemische bestrijdingsmiddelen.⁴ Het is echter te verwachten dat de wettelijke mogelijkheden voor gebruik van chemische middelen steeds beperkter en strenger wordt. Volgens de Richtlijn duurzaam gebruik pesticiden (2009/128/EG) moet gebruik van gewasbeschermingsmiddelen worden geminimaliseerd of verboden in gebieden die door het brede publiek of door kwetsbare groepen wordt gebruikt.

In de tweede nota duurzame gewasbescherming (mei 2013) wordt dit door de regering verder uitgewerkt. Zo zal er vanaf 2014 gewerkt moeten worden volgens de regels van de geïntegreerde gewasbescherming. Dit komt er in het kort op neer dat er alleen nog gebruik gemaakt kan worden van bestrijdingsmiddelen op het moment dat redelijke alternatieven niet voor handen zijn.

Om te anticiperen op deze ontwikkelingen worden groenvoorzieningen onkruid werend (her)inricht door bijvoorbeeld onderbegroeiingen aan te brengen of voor sluitende beplantingen te kiezen. Dit is de afgelopen jaren al veelvuldig gebeurd. Het beleid is gericht op een geleidelijke afbouw van het gebruik van chemische bestrijdingsmiddelen. Om het gebruik uiteindelijk te minimaliseren tot bijna nul. Alleen in extreme situaties kan er dan nog gebruik gemaakt worden van bestrijdingsmiddelen. Door geleidelijke afbouw kan de gemeente de komende jaren gebruiken om de openbare ruimte af te stemmen op chemievrij beheer. Daarnaast kan deze periode worden gebruikt om verschillende methoden uit te proberen voor speciale gebieden zoals begraafplaatsen.

Maatregel	Actoren	Tijdpad
Professioneel gebruik van gewasbeschermingsmiddelen op verhardingen is niet meer toegestaan	Rijksoverheid	2018
Opstellen lijst met uitzonderingen op het verbod op verhardingen	<u>Rijksoverheid</u> en sector	2014
Bevorderen 'onkruidwerend ontwerp' van de openbare ruimte	Overheid	2014 en 2015
Afspraken maken met andere lidstaten ter vermindering van grensoverschrijdende verontreinigingen	<u>Vewin</u> en Rijksoverheid	2014-2023
Professioneel gebruik van gewasbeschermingsmiddelen op sport- en recreatierreinen is niet meer toegestaan	<u>Rijksoverheid</u>	2018

tabel 1 Maatregelen uit de Tweede nota duurzame gewasbescherming

9.8 Levensduur van openbaar groen

⁴ De meeste bestrijdingsmiddelen worden ingezet bij het beheer van de beplanting, grindpaden en zwarte stroken op begraafplaatsen.

Openbaar groen is continu in ontwikkeling. Om het functioneel gebruik van het groen en het gewenste beeld in stand te kunnen houden, is regelmatig een kritische beoordeling nodig. Groen wordt vervangen wanneer de gewenste kwaliteit niet meer voldoet, de gebruikswaarde en belevingswaarde afneemt of wanneer het praktisch niet meer beheerbaar is. De diverse beplantingstypen hebben een gevarieerde levensduur, van minder dan een jaar voor perkbloemen tot honderden jaren voor bomen. Naast het afsterven van het groen zijn er ook andere factoren die vervanging noodzakelijk maakt. Hierbij valt te denken aan intensief gebruik van gazons en speelterreinen, of vandalisme en schades, maar ook ziektes en plagen vereisen soms vervanging van het groen. Verder wordt regelmatig bekeken of de inrichting nog voldoet aan de functie, is het onderhevig aan vernieuwing i.v.m. wensen van gebruikers. Bepaalde beheergroepen zoals bosplantsoen, kennen een extensief beheer, wanneer deze beheergroepen aanwezig zijn in gebieden waar een goed verzorgingsbeeld de voorkeur heeft zal zo mogelijk deze beplantingsvorm omgevormd worden. Rekening moet worden gehouden dat tenminste 5% van het groenareaal jaarlijks moet worden vernieuwd.

10 GROEPERING OPENBAAR GROEN

In hoofdstuk 4 is ordening aangebracht met betrekking tot de elementen in de openbare ruimte. Daar ging het nog om een globale indeling van vlakken, lijnen en punten. In dit hoofdstuk vindt daarvan een doorontwikkeling plaats om vanuit die ordening de samenhangende, functionele groenstructuur gefundeerd te waarborgen. De beleidskaders op het gebied van ruimtelijke sturing, soorten groen en bomen, ontwerp en beheer van groen, komen hierin aan de orde.

10.1 Ruimtelijke sturing

Neerijnen is een plattelandsgemeente met vooral een agrarische functie, ingepast in het rivieren landschap. Groen doet in al haar verscheidenheid dienst bij het ondersteunen en bepalen van karakters, passend bij de diverse functies. In het Structuurplan Neerijnen en het regionale Landschapsontwikkelingsplan wordt veel aandacht besteed aan groen, maar uiteindelijk is de functie van een gebied bepalend voor de invulling van het groen en het karakter. In de centra en woonwijken van de dorpen is de bebouwing overwegend beeldbepalend, waarbij groen een ondersteunende functie heeft dat past bij dat karakter. Ook het groen in het buitengebied en natuurlijk groen zijn het waard om apart te vermelden. Andere delen, zoals bijvoorbeeld sportterreinen, begraafplaatsen, (boerderij) campings en dergelijke, hebben eveneens een overwegend groen karakter. Binnen de groenstructuur kunnen grotere elementen, zoals parken, groene c.q. blauwe dooradering door woonwijken, rand- en wegbeplantingen onderscheiden worden. Ten behoeve van de ruimtelijke sturing is aan de hand van bovenstaande ruimtelijke elementen, de volgende kaderindeling te maken.

1. Rood beeldbepalend,
2. Groen beeldbepalend,
3. Natuur beeldbepalend,
4. Bijzondere groenvoorzieningen.

10.1.1 Rood beeldbepalend

In deze gebieden heeft het groen een ondersteunende functie aan de bebouwde identiteit. Het is de aankleding van de centra gebieden en de woonwijken. Het beleid is gericht op het maatschappelijk belang waarbij optimale bebouwing het uitgangspunt is. Het groen is ondergeschikt ten opzichte van bebouwing, met uitzondering van groenstructuren en monumentaal groen. Die categorie omvat overwegend de grotere groenelementen en de groene dooradering van de bebouwde gebieden. Het gaat bijvoorbeeld om wandelpaden en het groen ter ondersteuning van sloten, vaarten en waterpartijen. Het beleid is erop gericht dat groenstructuren en monumentaal groen beschermd wordt en zonder dat er sprake is van zwaarwegend maatschappelijk belang, niet wordt overgedaan aan derden.

10.1.2 Groen beeldbepalend

Deze groengebieden kunnen zowel in het stedelijke- als het buitengebied voorkomen. Het zijn gebieden met een uitgesproken groen karakter, zoals sportparken, begraafplaatsen en dergelijke, maar ook de groenstructuren langs wegen en waterpartijen. Het kan bovendien om zeer verschillende vormen van rood-groen verweving gaan. Groen van private partijen kan hierbij een rol spelen. Het beleid is gericht op het duurzaam behouden en verder ontwikkelen van het groene imago, met in het bijzonder de feitelijke hoofd-groenstructuur die voornamelijk gevormd wordt door de verbindingswegen die door het buitengebied

lopen. Niet structurele groengebieden in het buitengebied blijven ondergeschikt aan eventuele infrastructurele aanpassingen.

10.1.3 Natuur beeldbepalend

In deze gebieden staat het beoogde ongestoorde verloop van natuurlijke (ecologische) processen voorop. Het beleid van de natuurgebieden is gericht op behoud van stilte en van nachtelijke duisternis. Hiertoe behoren vooral de grote gebieden van de uiterwaarden, de bosgebieden en natuurgebieden. Het beheer van deze gebieden behoort meestal niet tot de bevoegdheden van deze gemeente.

10.1.4 Bijzondere groenvoorzieningen

Deze categorie is opgenomen ter bescherming van kleine “pareltjes” in het groen die extra beheerinzet vragen. Dit kunnen onder andere bijzondere bosjes en houtwallen zijn, maar ook de vele begraafplaatsen, eventuele bloemrijke graslanden, restanten van hoogstamfruitboomgaarden, kasteeltuinen e.d. Het beleid met betrekking tot deze bijzondere groenvoorzieningen is gericht op beheeraspecten, behorend bij de sfeer en bijzonderheid van die bepaalde locatie.

Bovengenoemde ruimtelijke kaderindeling van het groen in de afzonderlijke categorieën is in eerste instantie bepalend voor de op handen zijnde ontwikkelingen. Belangenafwegingen voor het groen met betrekking tot bouwen in gebieden waar groen beeldbepalend is, zijn van andere omvang dan in gebieden waar rood beeldbepalend is. Verder zal deze ruimtelijke indeling goede diensten bewijzen bij het ontwerpen en beheren van groenvoorzieningen.

10.2 Groentypologieën

Elke plantensoort heeft zo zijn eigen typische karakter dat vraagt om optimale groeiomstandigheden en onderhoudsmaatregelen, afgestemd op die bepaalde soort. Plantensoorten met nagenoeg dezelfde eigenschappen kan men samenvatten in afzonderlijke beheergroepen, zoals heesters, coniferen en rozen. Een beheergroep behoort altijd weer tot een bepaalde typologie van het groen, bijvoorbeeld siergroen of natuurgroen. Aansluitend op de indeling van de ruimtelijke sturing wordt bij het maken van beheerplannen de mogelijkheid gegeven om per onderdeel gebruik te maken van vier groentypologieën. In onderstaande matrix zijn de beheergroepen toebedeeld aan de afzonderlijke groentypologieën. De bomen behoren hier niet toe, hiervoor volgt een afzonderlijke indeling.

Beheergroepen	Groentypologieën
vaste planten	siergroen
struikrozen	siergroen
wisselperken	siergroen
gazons	standaard cultuurgroen
heesters	standaard cultuurgroen
botanische rozen	standaard cultuurgroen
hagen	standaard cultuurgroen
gras begraafplaats	standaard cultuurgroen
ruw gras binnen de kom	landschappelijk groen
bosplantsoen	landschappelijk groen
zwarte grond .	landschappelijk groen
ruw gras handmaai	landschappelijk groen

tabel 2 Conversietabel van soorten beplantingen en grassen naar groentypologieën

Eerder in dit hoofdstuk is gekozen voor een onderverdeling in ruimtelijke gebieden. Elk afzonderlijk gebied vertegenwoordigt een eigen karakter. De groentypologieën, zoals hierboven vermeld beschikken met hun plantensoorten over eigenschappen die passen bij de beoogde karakters van de ruimtelijke gebieden. Middels onderstaande matrix wordt inzicht gegeven in de relatie tussen ruimtelijke gebieden en de groentypologieën.

Groentypologieën Ruimtelijke gebieden	Siergroen	Standaard Cultuurgroen	Landschappelijk groen	Natuur- groen
Rood beeldbepalend				
Groen beeldbepalend				
Natuur beeldbepalend				
Bijzondere groenvoorzieningen				

tabel 3 Groentypologieën in relatie tot ruimtelijke gebieden

10.3 Ontwerpen

Het is een essentieel beleidsuitgangspunt dat het groen een belangrijke bijdrage moet leveren aan de inrichting van de openbare ruimte. Het bevordert de leefbaarheid, het is beeldbepalend en ondersteunend voor het karakter van de functies in die openbare ruimte. Nieuwe ontwerpen dienen te worden afgestemd en ingepast in de bestaande situatie.

Hiervoor moet rekening worden gehouden met enkele belangrijke aspecten om te komen tot een verantwoord groenontwerp dat de identiteit van een gebied versterkt. Bij het maken van een beplantingskeuze dient men vooral rekening te houden met de haalbaarheid op technisch, beheermatig en financieel vlak. Een belangrijke factor is de beheerbaarheid van de te kiezen soorten groen. Sommige soorten, bijvoorbeeld struikrozen en perkplanten, vragen een arbeidsintensief onderhoud. Ook met de uitvoerbaarheid van het onderhoud moet ernstig rekening gehouden worden. Daarnaast zijn vaak de beschikbare financiële middelen een bepalende factor bij het kiezen van soorten. Het beleid is er op gericht om de juiste groentypologieën toe te passen in bijpassende ruimtelijke gebieden, waardoor de herkenbaarheid wordt vergroot en de efficiency bij het beheer en onderhoud wordt bevorderd.



10.4 Kwaliteitsniveaus

Het is van oudsher gebruikelijk om op basis van regelmatige onderhoudsbeurten te komen tot een acceptabele kwaliteit van het openbaar groen. In een tijd dat er steeds meer onderhoudswerken worden uitbesteed is een dergelijk inspanningsverplichting moeilijk te controleren. Daarom wordt er de voorkeur aan gegeven om te sturen op de output, de minimale kwaliteiten die geleverd moeten worden. Daarvoor wordt veelal gebruik gemaakt van het zogenaamde IBOR model (Integraal Beheer Openbare Ruimte), een model dat zich richt op beoogde kwaliteitsbeelden. In de IBOR-aanpak gaat het om het resultaat, de output, in plaats van om de inspanning, de input. Middels een kwaliteitscatalogus⁵ kunnen beheerders eenvoudig de juiste beelden en prestatie-eisen in hun eigen beheerproces introduceren. Voor bestuurders en beleidsmakers is deze methode uitermate geschikt om verantwoord te communiceren over de onderhoudskwaliteit van de openbare ruimte. Zowel bij het formuleren van ambities als bij het formuleren van opdrachten kan een selectie gemaakt worden uit de geboden kwaliteitscriteria en bijbehorende meetbare normen. De kwaliteitscatalogus gaat uit van een schaalindeling met vijf niveaus, variërend van zeer goed (A+) tot te slecht (D). Middels deze prestatie-eisen kan zowel de actuele situatie worden vastgelegd, als de beoogde situatie worden aangeduid. De eerder in dit hoofdstuk gemaakte indelingen van ruimtelijke gebieden en de groentypologieën passen uitstekend binnen het instrumentarium van de kwaliteitsbeelden. Onderstaande tabellen geven een indicatie welke kwaliteitsbeelden overwegend voorkomen in de verschillende groentypologieën en in de ruimtelijke gebieden. Centraal staat een bewuste keuze uit verschillende kwaliteitsniveaus c.q. groentypologieën voor de verschillende typen gebieden (Elementen).

De kwaliteitscatalogus richt zich voornamelijk op de zichtbare beeldkwaliteit van alle grassen en beplantingen, dus de cosmetische kant, oftewel de verzorgingsgraad van het groen. Het zegt niets over de technische kwaliteit van de bomen, het plantsoen en het gras. In onderstaande matrixen worden de relaties aangegeven tussen kwaliteitsbeelden en groentypologieën respectievelijk ruimtelijke gebieden.

⁵ Kwaliteitscatalogus openbare ruimte, landelijke standaard voor onderhoudsniveaus. CROW

Kwaliteitsbeelden Groentypologieën	A+ zeer goed	A goed	B voldoende	C matig	D zeer laag	frequentie- gestuurd
Siergroen						
Standaard cultuurgroen						
Landschappelijk groen						
Natuurgroen						

tabel 4 Overwegend gewenst kwaliteitsbeeld per groentypologie

Kwaliteitsbeelden Ruimtelijke gebieden	A+ zeer goed	A goed	B voldoende	C matig	D zeer laag	frequentie- gestuurd
Rood beeldbepalend						
Groen beeldbepalend						
Natuur beeldbepalend						
Bijzondere groenvoorzieningen						

tabel 5 Overwegend voorkomende kwaliteitsbeelden in relatie tot Ruimtelijke gebieden

Het beleid is er op gericht om bij uitbesteding van onderhoudswerkzaamheden over te gaan van input naar output sturing, dus geen frequenties maar resultaatgerichte opdrachten op basis van IBOR.

10.5 Ambitie niveaus

In overleg met de verschillende beheer disciplines (groen, water, wegen en riolering) is de Elementenkaart Neerijnen tot stand gekomen. Een van de mogelijkheden van deze kaart is om afspraken te maken over het ambitie niveau waarop de openbare ruimte wordt ingericht en onderhouden. In de volgende matrixen worden de voorgestelde ambitie niveaus aangegeven binnen de verschillende gebieden per element.

Ambitie niveau	A+ zeer goed	A goed	B voldoende	C matig	D zeer laag
Rood beeldbepalend					
Verblijfsgebied					
Rijksweg					
Provinciale weg					
Ontsluitingsweg					
Industrieweg					
Woonstraat					

tabel 6 Voorgestelde ambitie niveaus Rood beeldbepalend

Ambitie niveau	A+ zeer goed	A goed	B voldoende	C matig	D zeer laag
Bijzondere groenvoorziening					
Bijzondere groenvoorziening					

tabel 7 Voorgesteld ambitie niveau Bijzondere groenvoorzieningen

Ambitieniveau	A+ zeer goed	A goed	B voldoende	C matig	D zeer laag
Groen beeldbepalend					
Rijksweg					
Provinciale weg					
Ontsluitingsweg					
Agrarische weg					
Agrarische weg (ondergeschikt)					

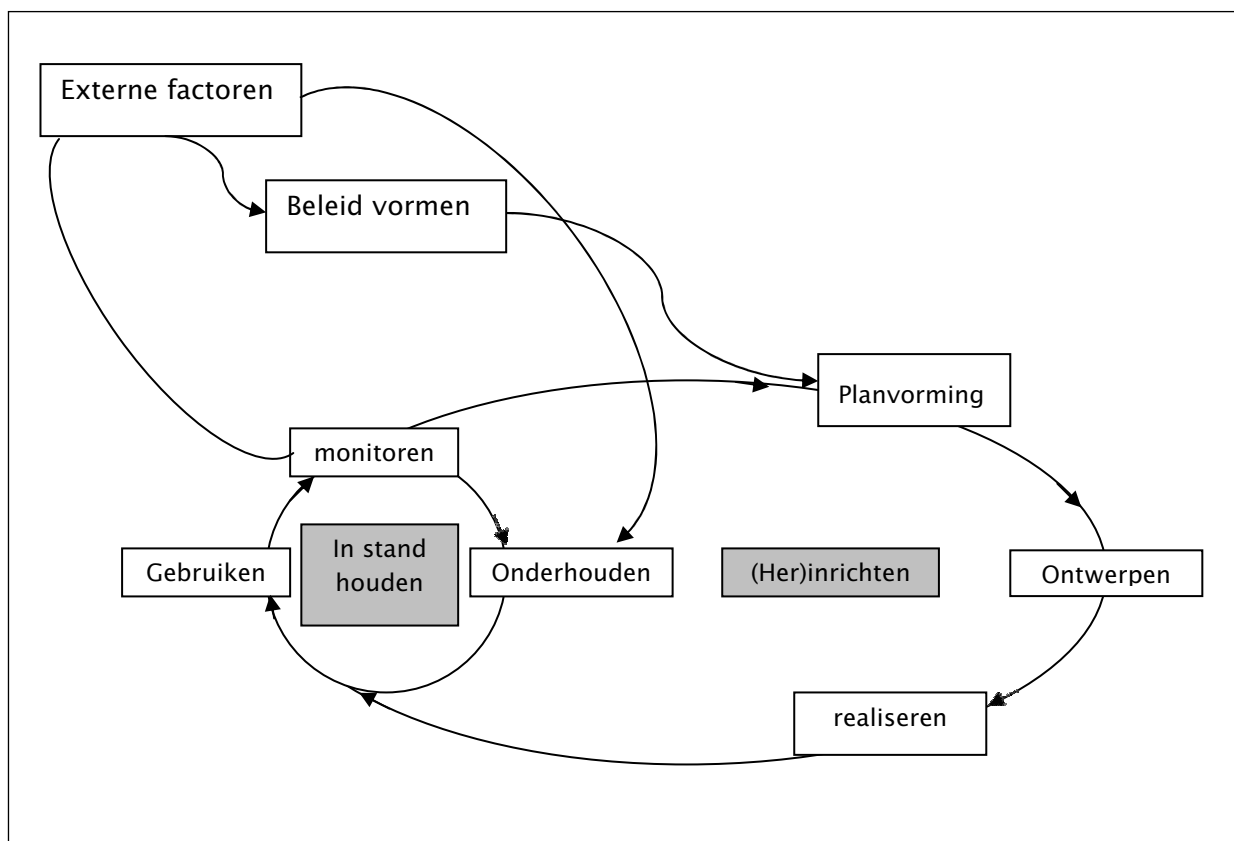
tabel 8 Voorgestelde ambitie niveau Groen beeldbepalend

Ambitieniveau	A+ zeer goed	A goed	B voldoende	C matig	D zeer laag
Natuur beeldbepalend					
Agrarische weg (ondergeschikt)					

tabel 9 Voorgesteld ambitie niveau Natuur beeldbepalend

11 MONITOREN BELEID

Monitoren is onlosmakelijk verbonden aan het proces van beheer en onderhoud van de openbare ruimte. Het schema in figuur 10 maakt dit proces inzichtelijk. Het maakt geen verschil of de prestatie geleverd wordt door de eigen (plantsoenen-) dienst of is uitbesteed aan derden. Belangrijk is te weten wat het effect is van de uitgevoerde handelingen op het kwaliteitsniveau. Door te monitoren ontstaan impulsen voor het resultaatgericht inzetten van middelen. Monitoren van groenvoorzieningen en bomen kan zowel gericht zijn op visuele inspectie als inspectie van de technische kwaliteit. Soms zal blijken dat groenvoorzieningen verouderd zijn en dat renovatie noodzakelijk is. Ook bomen moeten, vooral vanuit veiligheidsoverweging tenminste één keer per drie jaar geïnspecteerd worden. Het is ook belangrijk te weten wat de beleving is van bewoners betreffende de inrichting en het beheer en onderhoud van de openbare ruimte. De gemeente Neerijnen volgt al verschillende landelijke meetsystemen zoals “waar staat je gemeente”. Resultaten van monitoring geven de gelegenheid om de plannen te toetsen aan het vigerende beleid.



figuur 6 Schematische weergave van het beheerproces

DEEL C GROENBEHEERPLAN

12 GROENBEHEER

12.1 Structuurelementindefining

Ten behoeve van een integraal beheer is het gehele areaal van de gemeente Neerijnen ingedeeld in structuurelementen. Dit zijn gebieden met vergelijkbare functie en doel. De structuurelementenindeling maakt het mogelijk te differentiëren in de kwaliteitsniveaus. Zo kunnen bijvoorbeeld de woongebieden op een hoger niveau worden onderhouden dan de agrarische wegen. De volgende structuurelementen zijn gebruikt, zowel bij wegbeheer als bij groenbeheer:

Agrarische weg

Alle doorgaande agrarische wegen in het buitengebied zijn opgenomen in dit structuurelement. Deze wegen worden hoofdzakelijk gebruikt door agrarische voertuigen en bestemmingsverkeer.

Agrarische weg (ondergeschikt)

De ondergeschikte agrarische wegen zijn de minder intensief gebruikte agrarische wegen en erftoegangswegen in het buitengebied. De verkeersintensiteit op deze wegen is laag, er zijn hoofdzakelijk agrarische voertuigen.

Industrieweg

Alle wegen binnen bedrijventerreinen en industriegebieden vallen onder het structuurelement Industrieweg.

Ontsluitingsweg

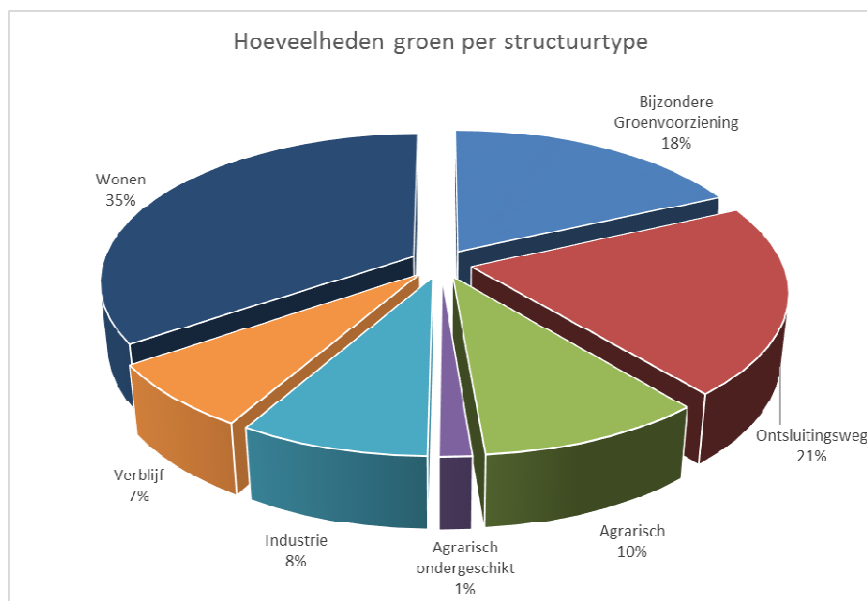
De ontsluitingswegen zijn de doorgaande wegen binnen de gemeente Neerijnen. Dit zijn wegen met een hogere verkeerdruk. Deze wegen vormen de verbinding tussen de verschillende kernen van de gemeente en ontsluiten naar het hoofdwegennetwerk van de Provincie (N-wegen) en het Rijk (A-wegen).

Verblijfsgebied (winkels/recreatie)

De wegen binnen de centra, winkelgebieden en recreatiegebieden vallen onder structuurelement Verblijfsgebied. De gebruiksdruk, met name ook door voetgangers zal binnen dit structuurelement hoog zijn.

Woonstraat

Alle woonstraten binnen de gemeente vallen in dit structuurelement. Dit zijn ook alle woonerven en woongebieden. Het zijn straten zonder ontsluitende functie, de gebruiksdruk is relatief laag.



figuur 7 hoeveelheden groen per structuurtype

12.1 Beeldkwaliteit openbaar groen Neerijnen

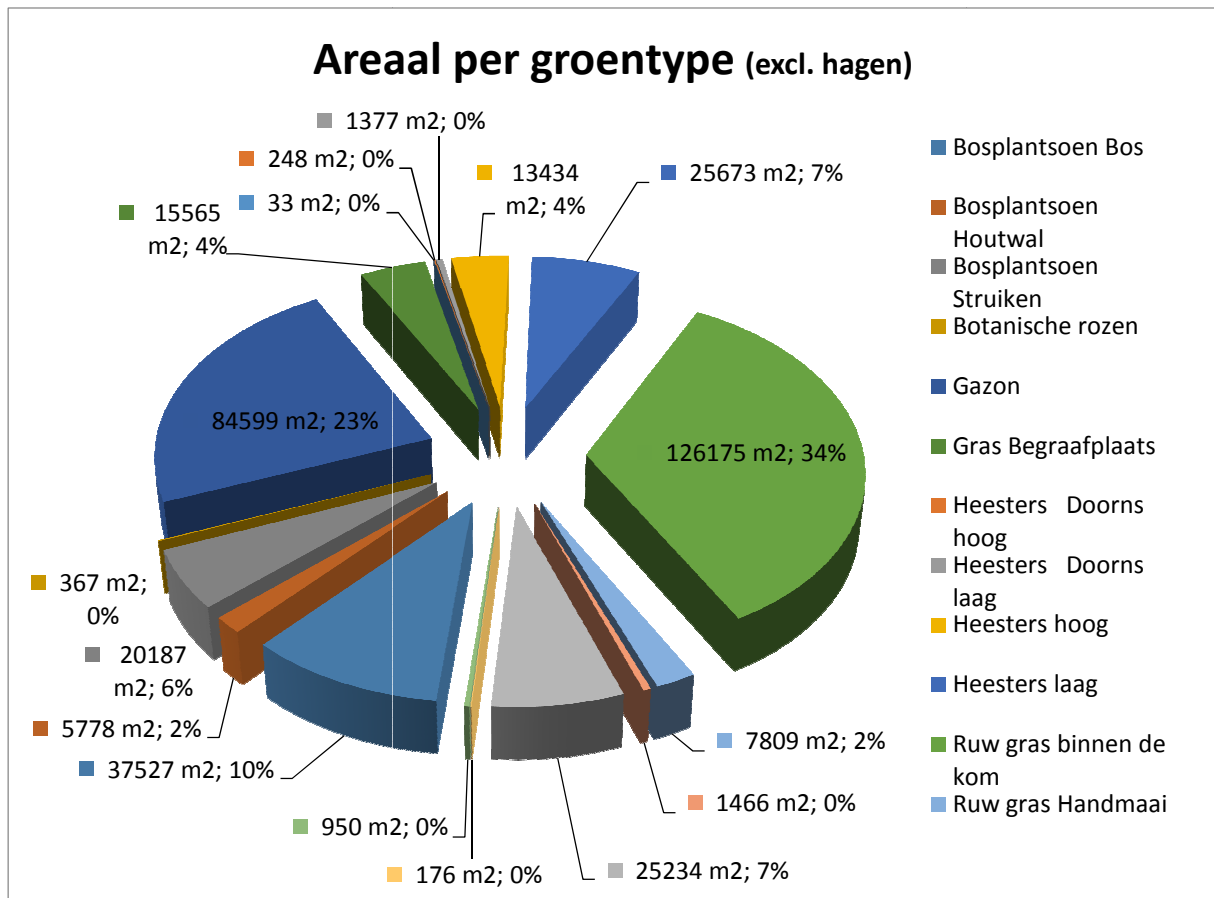
Voor de gebruikte kwaliteitsniveaus is aangesloten bij de kwaliteitsniveaus van de CROW (conform publicatie 323, Kwaliteitsgids Openbare Ruimte 2013).

Kwaliteitsniveau

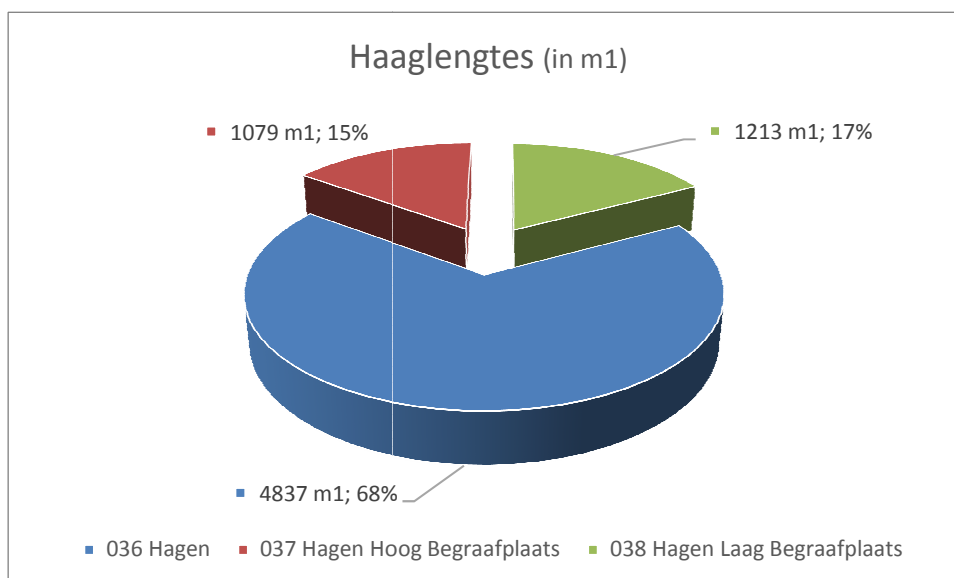
Zeer hoog (A+)
Hoog (A)
Basis (B)
Laag (C)
Zeer Laag (D)

De kwaliteitsniveaus A+ en D (Zeer Hoog en Zeer Laag) komen niet voor in het huidige openbaar groen en zijn ook niet gewenst. Enerzijds omdat A+ voor de gemiddelde gebruiker/bewoner niet zichtbaar afwijkt qua kwaliteit en daardoor geen toegevoegde waarde heeft in een reguliere woonomgeving, anderzijds is niveau D niet geschikt om te gebruiken in een woonomgeving.

12.2 Inzicht huidige areaal



Figuur8 Overzicht areaalverdeling (exclusief hagen)



figuur 9 Overzicht areaalverdeling hagen

12.3 Uitgangspunten Scenarioberekening

Voor de scenarioberekening zijn de volgende uitgangspunten gedefinieerd:

- De scenarioberekening geeft alleen inzicht in de kosten die nodig zijn voor dagelijks onderhoud van het Openbaar Groen, exclusief inkoop materialen, diensten derden, inboet, reconstructies, inspectie en onderhoud bomen.
- De berekende kosten zijn inclusief de overheadkosten van de eigen dienst zoals tractie, improductiviteit, brandstof, huisvesting en afschrijving materieel.
- In de berekening is er vanuit gegaan dat er eenmalig geïnvesteerd wordt om de technische kwaliteit van een deel van de beplanting te verbeteren.
- Er wordt een onderhoudsniveau B* geïntroduceerd. Hierin is er van uitgegaan dat alleen het onkruidbeheer op niveau A ('mooi en comfortabel') wordt uitgevoerd. Ander werkzaamheden zoals randsnoei, haagknippen, etc. worden uitgevoerd op niveau B ('functioneel'). Door op deze wijze te werken wordt het meest storende element voor de burgers (onkruid) frequent aangepakt, terwijl het technisch onderhoud (snoei, etc.) op het functionele niveau wordt uitgevoerd. Hierdoor wordt ook voorkomen dat slecht onderhoud leidt tot achteruitgang van de kwaliteit, waardoor er sprake is van kapitaalvernietiging.

Van meerdere andere groentypen (bomen, bermen e.d.) worden de kosten na de scenarioberekening separaat in beeld gebracht.

12.4 Scenario 1: Standaard

	Agrarische weg	Agrarische weg (ondergeschikt)	Industrieweg	Ontsluitingsweg	Verblijfsgebied (winkels/recreatie)	Woonstraat	Bijzondere objecten
Bosplantsoen	C	C	C	C	C	C	C
Ruw gras	C	C	C	C	C	C	C
Gazon	B	B	B	B	B	B	B
Gras begraafplaats	B	B	B	B	B	B	B
Hagen	B	B	B	B	B	B	B
Heesters	B	B	B	B	B	B	B
Vaste planten	B	B	B	B	B	B	B
Zwarte grond	B	B	B	B	B	B	B
Botanische rozen	B	B	B	B	B	B	B
Struikrozen	B	B	B	B	B	B	B

Pluspunten



Uniform beheer van gehele areaal

Geen discussie over begrenzing gebieden met afwijkende kwaliteit.

Minpunten



Hogere kosten dan Maatwerk

Door beperkt onderhoud achteruitgang technische kwaliteit beplantingen

Oplopend aantal meldingen en hogere kosten klein onderhoud

Op lange termijn meer vervangingskosten door kortere omlooptijd

12.5 Scenario 2: Luxe

	Agrarische weg	Agrarische weg (ondergeschikt)	Industrieweg	Ontsluitingsweg	Verblijfsgebied (winkel/recreatie)	Woonstraat
Bosplantsoen	C	C	C	C	C	C
Ruw gras	C	C	C	C	C	C
Gazon	B	B	B	B	B	B
Gras begraafplaats	A	A	A	A	A	A
Hagen	A	A	A	A	A	A
Heesters	A	A	A	A	A	A
Vaste planten	A	A	A	A	A	A
Zwarte grond	A	A	A	A	A	A
Botanische rozen	A	A	A	A	A	A
Struikrozen	A	A	A	A	A	A

Pluspunten



Verzorgd beeld van beplanting in de openbare ruimte
 Vervangingskosten lager door hogere onderhoudskwaliteit
 Weinig extra kosten als gevolg van klachten

Minpunten



Relatief hoge kosten voor dagelijks onderhoud
 Geen hogere kwaliteit in verblijfsgebieden zichtbaar
 Afstemming onderhoud grijs en groen niet zichtbaar door kwaliteitsverschil

12.6 Scenario 3: Maatwerk

	Agrarisch	Agrarisch (ondergeschikt)	Industrie	Ontsluitingsweg	Verblijfsgebied (winkels/recreatie)	Woonstraat	Bijzondere objecten
Bosplantsoen	C	C	C	C	C	C	C
Ruw gras	C	C	C	C	B	B	B
Gazon	B	B	B	B	B	B	B
Gras begraafplaats							A
Hagen	B	B	B	B	B*	B*	B*
Heesters	B	B	B	B	B*	B*	B*
Vaste planten					A	A	A
Zwarte grond	C	C	B	B	B	B	B
Botanische rozen	B	B	B	B	B*	B*	B*
Struikrozen				A	A	A	A

1. Niet ingekleurde cellen: Groentype komt nu niet voor in betreffende gebied, maar past er wel. De letter in de cel geeft het beoogde onderhoudsniveau weer indien dit groentype wel voor zou komen in het gebiedstype.
2. Geheel blanco cellen: Groentype wat nu niet voorkomt in dit gebiedstype en er feitelijk ook niet kan voorkomen door de tegenstelling in functie van het gebied en de onderhoudskwaliteit die een dergelijk type beplanting vraagt.

Pluspunten



Hogere beeldkwaliteit voor het onderdeel onkruidbeheer in de verblijfsgebieden en bij bijzondere objecten
 Overige gebieden op kwaliteitsniveau Standaard
 Herkenbare koppeling functie gebied en niveau van onderhoud
 Beheer tegen de laagste kosten

Minpunten



Investering te plegen om technische kwaliteit te verbeteren op enkele plekken.

12.7 Kosten diverse scenario's

Hoewel de veronderstelling leeft dat een luxe scenario aanmerkelijk duurder is dan een standaard beheer scenario is dat maar ten dele waar. Immers doordat in een luxe scenario vaker onderhoud wordt gepleegd (er moet eerder worden ingegrepen om aan het gewenste beeld te voldoen) is de onderhoudslast per beurt lager: onkruid is kleiner, kwetsbaarder en het volume te ruimen materiaal is beperkter. Voor een aantal andere handelingen (snoeien, haagknippen, etc.) maakt het onderhoudsniveau minder tot geen verschil in de totale kostenopbouw van het beheerpakket.

Belangrijk daarbij is om in de gaten te houden dat een luxe beheer alleen toegevoegde waarde heeft als ook de beplanting van hoge kwaliteit is. Het onkruidbeheer in beplanting met veel open plekken is immers zeer kostbaar waardoor het effect van een hoog niveau van onderhoud te niet wordt gedaan door de kwaliteit van de beplanting.

De drie verschillende scenario's zijn doorgerekend, waarbij voor het scenario 'Maatwerk' de verdeling van de hoeveelheden over de diverse beheermaatregelen cf. onderstaande tabel heeft plaatsgevonden. In alle scenario's is uitgegaan van de huidige kwaliteit van de beplanting.

Hoeveelheden per groentype per niveau		B*	B	C
011 Bosplantsoen Houtwal	m2			5778
012 Bosplantsoen Bos	m2			37527
027 Ruw gras binnen de kom	m2		41976	84199
028 Ruw gras Handmaai	m2		7702	107
029 Gazon	m2		84599	
030 Gras Begraafplaats	m2	15565		
031 Trapveld	m2		25234	
033 Bosplantsoen Struiken	m2			20187
036 Hagen	m	2628	2209	
037 Hagen Hoog Begraafplaats	m	1079		
038 Hagen Laag Begraafplaats	m	1213		
040 Heesters Doorns hoog	m2	248		
041 Heesters Doorns laag	m2	1215	162	
042 Heesters hoog	m2	9927	3507	
043 Heesters laag	m2	20864	4809	
045 Wisselperken	m2	3		
046 Vaste planten	m2	176		
085 Botanische rozen	m2	359		
086 Struikrozen	m2	1466		

figuur 10 Hoeveelheden per groentype per niveau

In de financiële opstelling zijn de doorrekeningen inzichtelijk gemaakt en toegelicht.

12.8 Actuele kwaliteit beplanting?

In het voorjaar van 2013 is de inventarisatie van het gehele groenareaal geactualiseerd. Tijdens deze opname is daarnaast van alle groenvakken de actuele kwaliteit opgenomen op een tweetal kenmerken: 'Geslotenheid beplanting' onderverdeeld in de categorieën <50%, tussen 50 en 75%, tussen 75 en 90% en >90%. Achterliggende gedachte hierbij is dat de hoeveelheid onderhoud toeneemt door het meer 'open' zijn van een plantvak.

Daarnaast is tijdens de inventarisatie het kenmerk 'Inrichtingsproblemen' opgenomen. Hierbij was sprake van de volgende criteria: 'schade door betreding', 'vak te klein voor soort beplanting', 'onbeheerbaar' en 'versleten beplanting'.

De informatie die gehaald is uit de opname heeft in het voorjaar van 2013 geleid tot het gericht inboeten van een aantal vakken waardoor de beheerkosten voor die plantvakken zijn teruggebracht. In combinatie met de mogelijkheden die er zijn om in het komende plantseizoen (2013-2014) opnieuw gericht in te boeten kan geconcludeerd worden dat de gemeenten Neerijnen zijn groenareaal 'op orde heeft' waar het de kwaliteit van de plantvakken betreft.

Van de resultaten van de opname zijn onderstaande overzichten gemaakt.

12.9 Geslotenheid beplanting

Analyse van de opname op dit aspect levert inzicht in de mate waarin de beheerkosten stijgen als gevolg van het niet-gesloten zijn van de beplanting. Immers, daar waar geen plantsoen staat groeit meer onkruid wat uiteindelijk leidt tot hogere kosten. Het inboeten van de open plekken, verdient zichzelf daarmee in een zekere tijd terug.

Als voorbeeld: een vak heesterbeplanting waarvan de geslotenheid hoog is, dus meer dan 90% moet voor gemiddeld 5% van de oppervlakte geschoffeld worden. Indien een dergelijk vak de kwaliteit matig zou hebben (50-75%) moet gemiddeld 37,5% geschoffeld worden. In euro's betekent dit een verschil tussen € 0,28/m²/jaar tegenover € 2,12/m²/jaar. Duidelijk is dat er dus in structurele kosten te winnen is door zorg te dragen voor een hoge mate van geslotenheid van de beplanting.

In onderstaande tabel is aangegeven wat de resultaten zijn voor de inventarisatie van de beplanting (excl. hagen).

Beoordeling "geslotenheid beplanting" (m ²)	% <50	% 50-75	% 75-90	% >90	Eindtotaal
011 Bosplantsoen Houtwal			42	5736	5778
012 Bosplantsoen Bos	4125	793	2595	30014	37527
033 Bosplantsoen Struiken	136	450	3137	16464	20187
040 Heesters Doorns hoog	6			242	248
041 Heesters Doorns laag		82	95	1200	1377
042 Heesters hoog	538	1342	882	10672	13434
043 Heesters laag	617	405	2038	22613	25673
045 Wisselperken				3	3
046 Vaste planten				176	176
085 Botanische rozen	73	7		287	367
086 Struikrozen	171	5	119	1171	1466
Eindtotaal	5666	3084	8908	88578	106236
% van totaal:	5,3%	2,9%	8,4%	83,4%	100,0%

tabel 10 Resultaten inventarisatie beplanting

Uit de tabel is af te leiden dat ruim 16% van de m2 beplanting een negatieve invloed heeft op de beheerkosten. Ca 8% heeft een substantiële invloed op de beheerkosten, bij de overige 8% is deze invloed beperkter. Van de 8,4% waarvan de geslotenheid minder dan 75% is dient niet onvermeld te blijven dat deze ook het totaalbeeld van het openbaar groen (matig tot veel kale plekken) in belangrijke mate beïnvloed.

NB.: In de tabel ontbreken de hagen. Dat heeft enerzijds te maken met het gegeven dat uit de inventarisatie gebleken is dat hier nauwelijks probleemsituaties zijn. Anderzijds omdat bij hagen de lengte relevant is en veel minder de oppervlakte beplanting. Deze twee eenheden zijn lastig te combineren in één tabel.

In navolgende tabel staat dezelfde informatie weergegeven voor de diverse grasoppervlakten.

Beoordeling "geslotenheid grasoppervlakten" (m2)	<50	50-75	75-90	>90	Eindtotaal
027 Ruw gras binnen de kom	1649	17844	20126	86556	126175
028 Ruw gras Handmaai	191	574	40	7004	7809
029 Gazon	2334	1085	5149	76031	84599
030 Gras Begraafplaats	289	287	418	14571	15565
031 Trapveld				25234	25234
Eindtotaal	4463	19790	25733	209396	259382
% van totaal:	1,7%	7,6%	9,9%	80,7%	100,0%

tabel 11 Resultaten inventarisatie grasoppervlakten

Voor de grasoppervlakten geldt dat bijna 20% van de m2 niet gesloten is. Dit aspect is bij grasoppervlakten echter minder relevant omdat het maaien het merendeel van de kosten met zich meebrengt en een kale plek niet wordt overgeslagen in het maai-beheer.

Bij deze groentypen zal per situatie afgewogen moeten worden of investeren in renovatie en/of herstel nuttig en noodzakelijk is.

12.10 Inrichtingsproblemen

De opname op het criterium 'Inrichtingsproblemen' levert de volgende informatie op. Ca. 6% van de beplanting heeft schade door betreding. Slechts van ca. 200 m2 is geconcludeerd dat hier verkeerde beplanting staat ('vak te klein voor soort beplanting') dan wel dat deze 'versleten' is. Dat is zeker geen slechte score.

De betredingsproblemen in de beplanting veroorzaken wel dat er meer onderhoud gepleegd moet worden. Deze problemen zullen veelal samenvallen met de open plekken in beplanting van het aspect 'geslotenheid'. In een aparte tabel is dat verband in de volgende paragraaf inzichtelijk gemaakt.

Oppervlakte in m2	Inrichtingsprobleem						
	Niet van toepassing	Schade door betreding	% van totaal van dit type	Vak te klein voor soort	% van totaal van dit type	Versleten	Eindtotaal
011 Bosplantsoen Houtwal	5778						5778
012 Bosplantsoen Bos	37527						37527
027 Ruw gras binnen de kom	65699	60476	48%				126175
028 Ruw gras Handmaai	7769	40	1%				7809
029 Gazon	71158	13441	16%				84599
030 Gras Begraafplaats	15565						15565
031 Trapveld	22939	2295	9%				25234
033 Bosplantsoen Struiken	20187						20187
036 Hagen	33						33
037 Hagen Hoog Begraafplaats							0
038 Hagen Laag Begraafplaats	19						19
040 Heesters Doorns hoog	242	6	2%				248
041 Heesters Doorns laag	1232	145	11%				1377
042 Heesters hoog	13078	356	3%				13434
043 Heesters laag	23483	1989	8%	97	0%	104	25673
045 Wisselperken	3						3
046 Vaste planten	176						176
085 Botanische rozen	367						367
086 Struikrozen	1189	277	19%				1466
Eindtotaal	287394	79025	22%	97		104	365670
Heesters totaal:	38035	2496	6%				40732
Grasoppervlakten totaal:	144626	73957	34%				218583

tabel 12 Inrichtingsproblemen

Bij de grasoppervlakten valt op dat ongeveer de helft van de oppervlakte ruw gras schade heeft. Gezien de aard van dat groentype is dat geen waarneming die tot veel actie behoeft te leiden. Daarnaast zullen de kosten die hiervoor gemaakt moeten worden om de schades te herstellen nauwelijks terug verdiend kunnen worden.

Ca 16% van de oppervlakte gazon kent schade. Dit is op de meeste plaatsen niet storend voor het gebruik maar bepaalt wel in belangrijke mate het aanzicht van het groen. Waar mogelijk kan, in combinatie met andere werkzaamheden, een verbetering worden gerealiseerd door slechte plekken op te knappen (losmaken en opnieuw inzaaien). De kosten van het structurele onderhoud worden er niet door beïnvloed, wel wordt de belevingswaarde van het openbaar groen hoger.

Geen enkel vak beplanting, gras of haag werd bij de inventarisatie als 'onbekeerbaar' betiteld.

12.11 Wat valt samen?

Uitgaande van bovenstaande informatie is het goed ook te kijken naar het samenvallen van de waarnemingen op de gebruikte kenmerken voor de inventarisatie van de fysieke kwaliteit van de groenvakken.

Voor wat betreft de beplanting is daarvoor een aparte tabel gemaakt.

		Inrichtingsprobleem				
Oppervlakte in m2		Niet van toepassing	Schade door betreding	Vak te klein voor soort	Versleten	Eindtotaal
Geslotenheid in %	040 Heesters Doorns hoog	242	6			248
	50>		6			6
	90<	242				242
	041 Heesters Doorns laag	1232	145			1377
	50-75		82			82
	75-90	55	40			95
	90<	1177	23			1200
	042 Heesters hoog	13078	356			13434
	50>	538				538
	50-75	1342				1342
	75-90	526	356			882
	90<	10672				10672
	043 Heesters laag	23483	1989	97	104	25673
	50>	566			51	617
	50-75	332	73			405
	75-90	988	1002		48	2038
90<	21597	914	97	5	22613	
Eindtotaal	38035	2496	97	104	40732	

tabel 13 Samenvallen waarnemingen van beplanting

Met name de lage heesters (al of niet gedoорnd) hebben het te verduren. In beide typen beplanting bedraagt het schadepercentage ca. 10%, waarbij het accent op de categorie 75-90% ligt. Op het totale areaal van deze vier belangrijke groepen beplanting bedraagt het aandeel beplanting zonder inrichtingsproblemen ruim 93%, wat zeker acceptabel te noemen is. Immers bij een gemiddelde levensduur van vijftien jaar voor dit soort beplanting, bedraagt het jaarlijks te vervangen areaal tussen de 6 en 7%. Dat zou betekenen dat de beplanting ca. één vervangingsjaar 'achter loopt'.

Om niet verder achter te gaan lopen is zeker voldoende onderhouds- en inboetbudget nodig, mede omdat anders de beheerskosten stijgen.

Voor het gras ligt de verhouding als volgt: Ruim 80% van het grasoppervlak heeft een geslotenheid die groter is dan 90%. Maar op het aspect 'schade door betreding' scoort 31% van het gras.

12.12 Wat valt er te verdienen?

Zoals bij de inleiding aangegeven hebben er naar aanleiding van de opname al gerichte inboetacties plaatsgevonden.

Een verdere verbetering van de kwaliteit, “de puntjes op de i”, kan worden gerealiseerd door ook in de komende jaren gericht in te boeten en voor een klein deel vakken om te vormen. Binnen de bestaande budgetten zijn daarvoor middelen beschikbaar.

Het is wel zaak dat deze middelen ook beschikbaar blijven. Zoals eerder aangegeven in de tekst betekent terugval van kwaliteit direct een hogere onderhoudslast.

12.13 Resumé

De opname fysieke kwaliteit die in 2013 heeft plaatsgevonden heeft de informatie opgeleverd dat:

- er geen groot aantal knelpunten is in de fysieke kwaliteit van de beplanting;
- er geïnvesteerd moet worden in de aanpak van de aanwezige knelpunten in de beplanting om te voorkomen dat de beheerkosten gaan stijgen;
- de budgetten voor inboet op dit moment voldoende mogelijkheden geven om de kwaliteit op peil te houden;
- bijna een derde van het areaal ‘gras’ schade heeft op een of andere wijze;
- dat dit laatste niet tot beheerproblemen leidt maar wel het beeld van het openbaar groen negatief beïnvloed.

13 FINANCIËLE PARAGRAAF

13.1 Kosten diverse scenario's

Onderstaand de doorrekening van de kosten van de diverse scenario's voor het onderhoud van het groenareaal. In de scenario's zitten alle standaardwerkzaamheden voor de diverse groentypes. Werkzaamheden als inboeten, renovatie en reconstructie zijn niet meegenomen. Het uurtarief waarmee is gerekend is inclusief toeslagen en overhead.

De kosten zijn bepaald op basis van standaard normen voor het beheer van openbaar groen.

Kosten scenario 'Standaard'

Beheerkosten per jaar

Op basis scenario 'standaard', uitgegaan van huidige kwaliteit

Groentype	Kwaliteitsniveau beheer	Oppervlakte (in m ²)	Prijs per eenheid	Beheerkosten
Bosplantsoen	C	63.492	€ 0,46	€ 29.333,30
Ruw gras handmaai	C	7.809	€ 1,39	€ 10.823,27
Gazon	B	84.599	€ 1,44	€ 121.441,86
Gras begraafplaats	B	15.565	€ 1,44	€ 22.343,56
Trapveld	B	25.234	€ 0,68	€ 17.070,80
Hagen (in m1)	B	7.129	€ 5,13	€ 36.582,46
Heesters	B	40.732	€ 2,97	€ 120.974,04
Vaste planten	B	179	€ 9,45	€ 1.692,36
Zwarte grond	B	950	€ 3,45	€ 3.276,08
Botanische rozen	B	367	€ 3,58	€ 1.314,04
Struikrozen	B	1.466	€ 6,12	€ 8.974,12
				€ 373.825,90

tabel 14 Beheerkosten scenario 'Standaard'

Toelichting

In elk scenario is de actuele situatie van de beplanting (dus na de inboetrondes) als uitgangspunt genomen voor de berekening. De kolom "prijs per eenheid" geeft dan ook een gemiddelde prijs weer voor het onderhoud aan alle beplantingen zoals ze er nu staan, dus met de minder goede en de goede vakken doorgerekend.

In scenario 'Standaard' én in scenario 'Luxe' is vooralsnog uitgegaan van uniform beheer ongeacht de locatie waar de groenvakken liggen. In beide scenario's wordt het groen in het buitengebied net zo netjes onderhouden als het groen naast de kerk.

Kosten scenario 'Luxe'

Beheerkosten per jaar

Op basis scenario 'luxe', uitgegaan van huidige kwaliteit

Groentype	Kwaliteitsniveau beheer	Oppervlakte (in m ²)	Prijs per eenheid	Beheerkosten
Bosplantsoen	C	63.492	€ 0,46	€ 29.333,30
Ruw gras handmaai	C	7.809	€ 1,39	€ 10.823,27
Gazon	A	84.599	€ 1,57	€ 132.608,93
Gras begraafplaats	A	15.565	€ 2,26	€ 35.184,68
Trapveld	B	25.234	€ 0,68	€ 17.070,80
Hagen (in m1)	A	7.129	€ 4,88	€ 34.818,04
Heesters	A	40.732	€ 3,22	€ 131.055,21
Vaste planten	A	179	€ 6,57	€ 1.175,49
Zwarte grond	A	950	€ 6,90	€ 6.552,15
Botanische rozen	A	367	€ 5,36	€ 1.968,04
Struikrozen	A	1.466	€ 6,75	€ 9.893,30
				€ 410.483,22

tabel 15 Beheerkosten scenario 'Luxe'

Toelichting

Voor de groentypen 'trapveld' is beheerniveau 'B' aangehouden omdat het geen toegevoegde waarde heeft het beheer op niveau 'A' uit te voeren.

Kosten scenario 'Maatwerk'

Beheerkosten per jaar

Op basis scenario maatwerk, uitgegaan van huidige kwaliteit

Groentype	Kwaliteitsniveau beheer	Oppervlakte (in m ²)	Prijs per eenheid	Beheerkosten
Bosplantsoen	C	63.492	€ 0,46	€ 29.333,30
Ruw gras handmaai	C	107	€ 1,39	€ 148,30
	B	7.702	€ 1,49	€ 11.437,47
Gazon	B	84.599	€ 1,44	€ 121.441,86
Gras begraafplaats	A	15.565	€ 2,26	€ 35.184,68
Trapveld	B	25.234	€ 0,68	€ 17.070,80
Hagen	B	2.209	€ 5,15	€ 11.371,93
	B*	4.920	€ 4,32	€ 21.269,16
Heesters	B	8.478	€ 3,20	€ 27.138,08
	B*	32.254	€ 2,21	€ 71.313,59
Vaste planten	A	179	€ 9,45	€ 1.692,36
Zwarte grond	B	950	€ 6,90	€ 6.555,00
Botanische rozen	B	8	€ 4,67	€ 37,36
	B*	359	€ 3,78	€ 1.356,48
Struikrozen	A	1.466	€ 5,82	€ 8.538,72
				€ 363.889,10

tabel 16 Beheerkosten scenario 'Maatwerk'

In het 'Maatwerk' scenario is het onderhoud gedifferentieerd. Het onderhoud is gekoppeld aan het gebiedstype zoals ook aangegeven in paragraaf 12.7. In dit scenario is er evenwicht tussen het gebied waar het groen voorkomt (bv. verblijfsgebied of buitengebied) en het niveau van het beheer in dat type gebied.

Om bovengenoemde redenen gaat de voorkeur er naar uit om te werken met deze variant.

De oppervlakte 'zwarte grond' zou zo snel als mogelijk een andere bestemming moeten krijgen omdat het beheer ervan erg kostbaar is.

13.2 Kosten overige werkzaamheden

Naast de kosten die gemaakt worden voor de werkzaamheden zoals aangegeven in de diverse scenario's voor het onderhoud van het openbaar groen worden er nog andere kosten gemaakt. Hierbij moet worden gedacht aan:

Onderhoud bomen

De kosten voor onderhoud aan de bomen zijn te ramen op basis van ervaringscijfers bij aanbestedingen. Uitgaande van een areaal van ca. 7.300 stuks en een gemiddelde onderhoudsprijs (landelijk gegeven) van ca. 6 euro per boom is een jaarlijks snoeibudget nodig van 43.800,- euro.

Daarnaast dient een bedrag beschikbaar te zijn voor de inspectierondes. Hiervoor dient gerekend te worden met een bedrag van 0,80 euro per boom per jaar. Totaal derhalve 5.800 euro per jaar.

Het totaal bedrag te reserveren voor boomonderhoud bedraagt daarmee afgerond € 50.000,- per jaar (op basis van het huidige areaal).

In dit budget is geen bedrag voor de vervanging van bomen opgenomen.

Uitgaande van het huidige aantal bomen (ca. 7.300) en de gemiddelde levensduur van een straat of laanboom (40 jr.), zou er budget moeten zijn om jaarlijks ca. 180 bomen te vervangen. Bij een gemiddelde prijs van € 350,- per boom betekent dat een gewenst budget van ca. € 63.000,-.

Stortkosten groenafval

De stortkosten van het groenafval wat vrijkomt bij het onderhoud aan de plantsoenen is op grote lijnen te verdelen in een aantal subcategorieën: snoeihout, schoffelvuil, gras en blad. Intensiever beheer betekent alleen dat er een reductie plaatsvindt van het schoffelvuil. Dit zal tot een beperkte besparing op dit onderdeel kunnen leiden.

Onderhoud bermen en watergangen

Voor het onderhoud van bermen en watergangen is een apart budget beschikbaar binnen de begroting. Dit bedraagt voor 2014 e.v. € 100.425,-. Aangezien er vanuit dit budget geen werkzaamheden worden uitgevoerd die opgenomen zijn in de opzet van dit plan worden deze in het geheel van de kostenopzet buiten beschouwing gelaten.

Diverse kleine budgetten

In de begrotingsonderdelen die gerelateerd zijn aan het groenonderhoud zitten ook nog een aantal kleine budgetten die te maken hebben met waterschapslasten e.d.. Het totaal hiervan bedraagt ca. € 1.200,-

13.3 Vergelijking beschikbare en benodigde budgetten

Voor de uitvoering van het regulier onderhoud aan het openbaar groen zijn een tweetal soorten budgetten beschikbaar: enerzijds de uren van de eigen medewerkers, anderzijds de begrotingsposten die beschikbaar zijn om werk uit te besteden dan wel aankopen te doen voor groenonderhoud of aan groenonderhoud gerelateerde zaken.

Voor de navolgende financiële opstelling is gewerkt met het financiële budget zoals opgenomen in de begroting 2014.

De doorrekening van de werkpakketten zoals deze voortvloeit uit de scenario-berekening betreft slechts een deel van de kosten die gemaakt moeten worden om het openbaar groen te beheren.

In de scenarioberekening(en) wordt geen rekening gehouden met een aantal andere kosten zoals inkoop van materialen, inkoop plantmateriaal voor inboet of voor renovaties/reconstructies, inhuur van aannemers voor dergelijke werkzaamheden, andere diensten derden, kosten bedrijfsbureau, etc..

In de vergelijking is met name bekeken of de beschikbare middelen voldoende zijn voor de uitvoering van het werk. In de navolgende tabel is de vergelijking opgezet.

Kosten beheer openbaar groen 2014 versus beschikbare budgetten

Omschrijving			Bedrag
Totaal beschikbaar budget openbaar groen 2014			€ 633.584
Budget groenbeheer begraafplaatsen			€ 58.456
Totaal beschikbaar openbaar groen en groen begraafplaatsen			€ 692.040
Benodigd:			
Beheerkosten scenario 'Maatwerk'		€	363.889
Kosten onderhoud oppervlakte groen niet meegenomen in inventarisatie jan. 2013 ⁶		€	18.976
Uren team Beheer (= bedrijfsbureau)		€	93.109
Kosten buiten scenario 'Maatwerk':			
Stortkosten groenafval	€	8.688	
Overige onderhoud openbaar groen	€	56.198	
Uitvoering boombeheer	€	50.000	
Vervanging bomen	€	63.000	
Areaaluitbreiding nieuwbouw	€	14.801	
Belastingen en kapitaallasten	€	1.205	
		Totaal: €	193.892
		Benodigd budget:	€ 669.776
Vershil tussen beschikbaar en benodigd budget			€ 22.264

tabel 17 Vergelijking kosten en budgetten

Uit deze berekening blijkt dat er voldoende budget beschikbaar is voor uitvoering van scenario Maatwerk. Er lijkt zelfs een klein overschot te zijn. Bij uitvoering moet blijken of dit ook daadwerkelijk het geval is. Het uitgangspunt, werken conform beeldkwaliteit, komt overeen met de werkwijze die de Avri wil hanteren. Het berekende overschot maakt dan ook deel uit van de al ingeboekte besparing van € 85.000,- die behaald moet worden door de transitie naar de Avri.

⁶ Dit bedrag bestaat uit het benodigde bedrag voor alle niet meegenomen vakken min de geraamde kosten voor areaaluitbreiding. Niet alle in 2014 te onderhouden plantsoenen zijn mee genomen in de inventarisatie van januari 2013. De kosten voor onderhoud worden wel meegenomen in de kostenraming 2014. (Ten tijde van de opname waren een aantal projecten en plantsoenen nog niet gereed en een aantal plantsoenen werd gereconstrueerd).

13.4 Conclusie

Uit de uitgevoerde inventarisatie, de analyses van de technische kwaliteit van het openbaar groen en de doorrekening van de budgetten kunnen de volgende conclusies worden getrokken:

- Uit de inventarisatie zijn geen grote problemen naar voren gekomen; weliswaar zijn er een aantal vakken beplanting met problemen, maar met een gericht inboet en renovatieprogramma kunnen deze in een beperkt aantal jaren aangepakt worden.
- Gericht investeren in de kwaliteit van het openbaar groen betekent dat de huidige beschikbare middelen voor het groenonderhoud (nagenoeg) voldoende zijn om de beoogde kwaliteit van het openbaar groen in stand te houden.

BIJLAGE 1 “GROENE PARELS”

Hellouw

- Oranjeboom Waalbandijk (potentiële Bakenboom)
- Begraafplaats Beatrixstraat

Haaften

- Kempke (O.a. restant hoogstamfruitgaard)
- Heufke (Restant hoogstamfruitgaard)
- Steenweg Haaften Oranjelinde (Bakenboom)
- Oude begraafplaats aan de Engelenhof
- (Bernhardstraat) Watercompensatie vijver met omliggende beplanting MFC (Potentieel)
- Nieuwe begraafplaats aan de Bernhardstraat

Tuil

- Bospad Melsingdreef
- Oude begraafplaats Langstraat + oranje linde
- Oude begraafplaats Sint Antoniestraat
- Nieuwe begraafplaats Haarstraat
- Oude Culemborgertrekvaart met ingerichte oevers (potentieel)

Waardenburg

- Achterweg waterberging met omliggend recreatiegroen (potentieel)
- Kwelvijver, plantsoen en bomenrijen inclusief Oranje boom (roede beuk) Steenweg
- Griend aan de waalbandijk
- Begraafplaats Kaalakerstraat

Neerijnen

- entree gemeentehuis inclusief herdenkingsboom, en beplanting voor de kerk
- Kasteeltuin inclusief bomen en beplanting entree aan de van Pallandtweg

Opijnen

- Plantsoen zandpad inclusief Oranje linde
- Oude begraafplaats Stoepstraat
- Begraafplaats Slotstraat inclusief omliggende watergang, bomen en beplanting gronddepot

Est

- Dorpsplein
- Begraafplaats Esterweg (potentieel)

Heeselt

- Plantsoen voor nr. 72 t/m 86 inclusief oranje linde

Varik

- Begraafplaats Weiweg
- Oude begraafplaats bij de Dikke toren

Ophemert

- Watercompensatie vijver + omliggende beplanting Bommelsestraat
- Molenstraat plantsoenen bij en in de directe omgeving van de muziekschelp inclusief oranje linde
- Begraafplaats Heermoesestraat

BIJLAGE 2 PLATTEGROND GEBIEDSINDELING

Is in verband met de leesbaarheid los bijgevoegd.

BIJLAGE 3 GROENE STRUCTUREN

Is in verband met de leesbaarheid los bijgevoegd.

BIJLAGE 4 MONUMENTALE BOMEN

Is in verband met de leesbaarheid los bijgevoegd.

BIJLAGE 5 BEOORDELINGSMETHODIEK MONUMENTALE BOMEN

Er is een objectief meetsysteem opgezet om bomen te kunnen waarderen. In onderstaand overzicht van de boomwaarderingscriteria zijn kenmerken opgenomen waarop punten behaald kunnen worden. Het te behalen puntentotaal bedraagt maximaal 100. Afsluitend is één en ander schematisch weergegeven. De volgende kenmerken zijn opgenomen:

- Geschatte leeftijd
- Deel groenstructuur
- Dendrologisch waardevol
- Ecologisch waardevol
- Vervangbaarheid
- Cultuurhistorisch waardevol
- Zichtbaarheid vanaf de openbare weg
- Zeer algemeen

1.1 Geschatte leeftijd

Een boom komt eerst dan in aanmerking voor de status 'monumentaal' als sprake is van een leeftijd van 80 jaar of ouder. Als vuistregel ter bepaling van de leeftijd geldt dat snel groeiende bomen 2 cm. in diameter per jaar toenemen; bij langzaam groeiende bomen is dit vastgesteld op jaarlijks 1 cm. De diameter borsthoogte (DBH) wordt gemeten op 1,30 meter boven maaiveld.

1.2 Deel Groenstructuur

De ruimtelijke samenhang tussen de afzonderlijke groenelementen onderling en tussen groenelementen – totale stedenbouwkundige en landschappelijke opbouw wordt de 'groenstructuur' genoemd. Zij is onder te verdelen in 3 niveaus: hoofdgroenstructuur, nevgroenstructuur en woonomgeving groen. De puntentoekenning is als volgt:

- | | |
|-----------------------|-----------|
| ○ Hoofdgroenstructuur | 30 punten |
| ○ Nevgroenstructuur | 15 punten |
| ○ Woonomgeving groen | 0 punten |

1.3 Dendrologisch waardevol

Een boom is dendrologisch waardevol als de soort in Nederland zeldzaam of zeer zeldzaam is. In het boek 'Dendrologie van de lage landen' van J. de Koning en J.W. van den Broek wordt dit per variëteit aangegeven. Ook herkomst en zaadgaarden die genetisch waardevol zijn, worden opgenomen als dendrologisch waardevol. Het is denkbaar dat er boomsoorten zijn die in Nederland algemeen voorkomen, maar in een bepaalde streek een zeldzaamheid zijn. Volgens de gegevens van J. de Koning en J.W. van den Broek gaat het hier dan niet om een dendrologisch waardevolle boom, maar kan deze boom toch een hoge puntenwaardering krijgen.

- | | |
|--|-----------|
| • Komt onder soortgelijke omstandigheden in deze omgeving niet/nauwelijks voor | 15 punten |
| • Genetisch waardevol | 15 punten |
| • Zeer zeldzaam volgens Nederlandse dendrologie | 15 punten |
| • In directe omgeving van uitzonderlijke omvang | 15 punten |

- Vrij zeldzaam volgens Nederlandse dendrologie 10 punten
- Algemeen voorkomend volgens Nederlandse dendrologie 0 punten

1.4 Ecologisch waardevol

Een boom is vanzelfsprekend 'ecologisch interessant'. In bepaalde situaties kan een boom een meer dan normale ecologische betekenis hebben:

- Zij is onderdeel van een biotoop van schaars voorkomende planten- of diersoort.
- Zij vormt een schakel in de keten van ecologische infrastructuur vormende elementen of neemt in een totaal versteend gebied een positie in die in de ecologische infrastructuur de functie van 'stepping stone' kan vervullen.

Anders gezegd: een boom is pas 'ecologisch waardevol' als het een *extra toevoeging* levert aan het ecosysteem: als de boom weg zou vallen dan heeft dit directe, ecologisch ongewenste gevolgen voor de naaste omgeving:

- Grote ecologische waarde 15 punten
- Geringe ecologische waarde 0 punten

1.5 vervangbaarheid

In voorkomende gevallen is vervanging door een vergelijkbare boom alleen dan mogelijk als middels technisch (groeiplaats)constructies hoge kosten (> € 5000,-) gemaakt moeten worden om duurzame groei en ontwikkeling van de betrokken boom op deze locatie te realiseren.

- Boom is niet duurzaam te vervangen 15 punten
- Boom is met investering duurzaam te vervangen 10 punten
- Boom is duurzaam te vervangen 0 punten

1.6 cultuurhistorisch waardevol

Aan een boom wordt cultuurhistorische waarde toegedicht wanneer sprake is van een betekenisvolle rol in de geschiedenis van de directe omgeving. Te denken valt hierbij aan bomen die herinneren aan gebeurtenissen of bomen die een bepaald punt markeren.

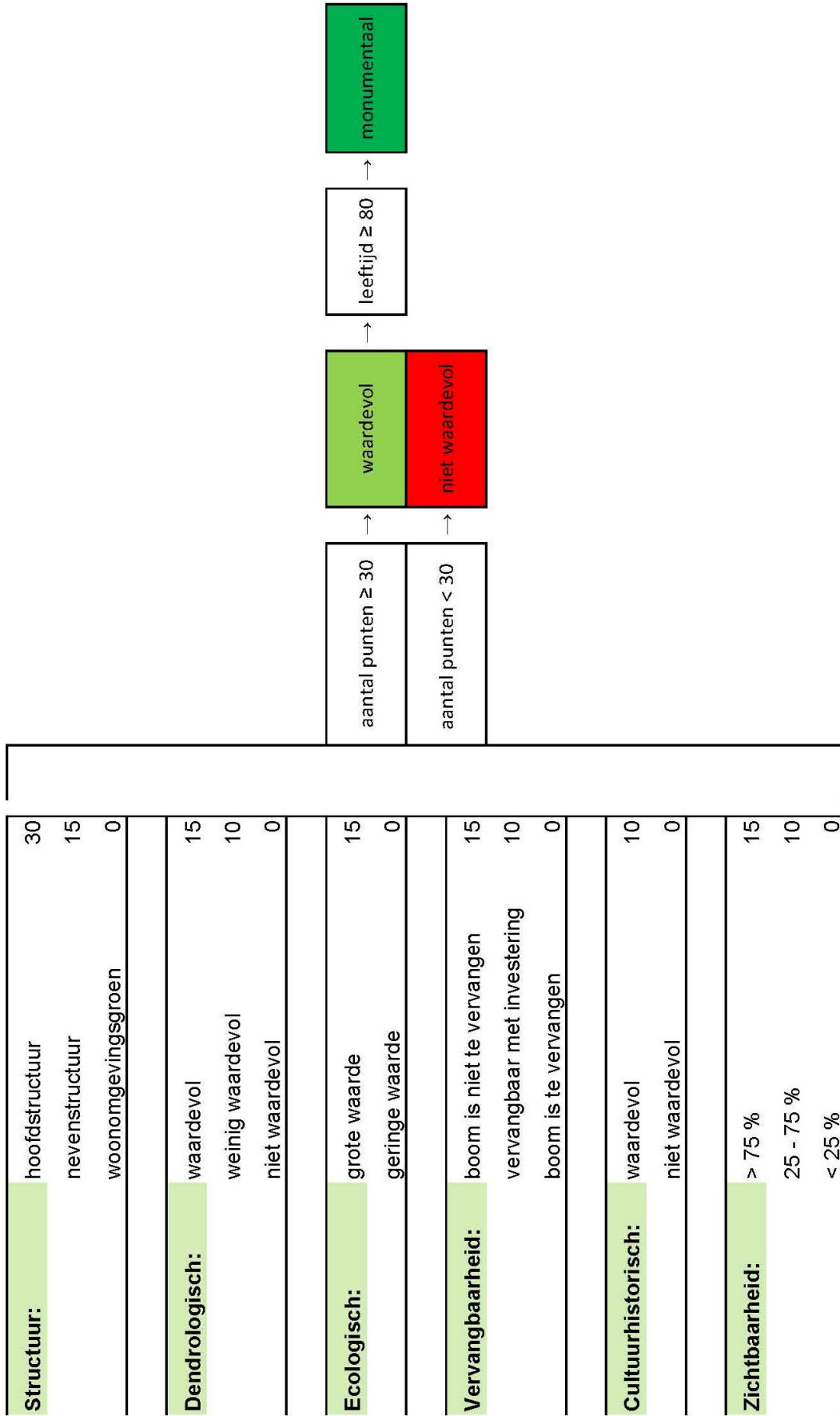
- Cultuurhistorisch waardevol 10 punten
- Cultuurhistorisch niet waardevol 0 punten

1.7 Zichtbaarheid

De vorm, de omvang en de standplaats zijn de criteria waarop de esthetische waarde (het aanzien van de boom) wordt bepaald. Omdat dit een kwestie van smaak is, is het niet eenvoudig hier een objectief oordeel over te geven. De al dan niet esthetische waarde valt of staat echter bij de zichtbaarheid van de boom vanaf de openbare weg.

- > 75 % zichtbaar vanaf openbaar terrein 15 punten
- 25 – 75 % zichtbaar vanaf openbaar terrein 10 punten
- < 25 % zichtbaar vanaf openbaar terrein 0 punten

Op de volgende pagina is de puntenwaardering schematisch weergegeven.



BIJLAGE 6 BOOM BESCHERMENDE MAATREGELEN

Respecteer de bomen bij uitvoering van werkzaamheden

(Voorkom hiermee een eventuele aansprakelijkheidsstelling)

Opbouw van de boom.

Voorkom tenminste beschadiging van de stam, bescherm deze zonodig.

Plaats voor aanvang van de werkzaamheden bouwhekken, minstens ter grootte van de kroonprojectie, zo mogelijk daarbuiten.

In de buurt van bomen zoveel mogelijk handmatig werken. Voorkom beschadiging van de wortels.

Met machines uit de buurt van de bomen blijven.

Rijden of parkeren is niet toegestaan binnen de kroonprojectie.

Geen bouwketen of materialen op het wortelgestel van bomen plaatsen.

Noodzakelijk snoeiwerk aan kroon en wortelgestel altijd laten uitvoeren door vakmensen. Zaag nooit zomaar takken af.

Leg kabels en leidingen zo mogelijk nooit dichterbij dan 2 meter langs bomen, maak bij voorkeur gebruik van mantelbuizen.

Bij noodzakelijke bronbemaling altijd damwanden plaatsen, buiten de kroonprojectie.

Handhaaf de bestaande maaiveldhoogte, dus binnen de kroonprojectie niets ontgraven of ophogen.

Houdt schadelijke stoffen uit de buurt van bomen.

Zijn er knelpunten bij het uitvoeren van deze aanwijzingen overleg dan altijd met de boombeheerder

Ten behoeve van een goed groenbeleid

BIJLAGE 7 CHECKLIST VAN DE BEA-STANDAARD

Deze checklist is een hulpmiddel bij het invullen van de BEA-standaard. Dat wil zeggen dat sommige controlepunten in een concrete situatie niet relevant zijn, terwijl andere niet genoemd worden. Het uitgangspunt is een zorgvuldige en ter zake kundige beoordeling.

Inleiding

- Aanleiding opstellen BEA
 - ❑ De reden waarom besloten is tot het (laten) uitvoeren van een Bomen Effect Analyse. Bijvoorbeeld: op grond van een bestemmingsplanvoorschrift, een vergunningsvoorschrift of instandhoudingsplicht op basis van APV of de politieke of publieke wens de mogelijkheid van inpassen van de waardevolle boom te onderzoeken.
- Vraagstelling of probleemstelling opdrachtgever
 - ❑ Naam opdrachtgever.
 - ❑ Specificatie vraag of probleem van opdrachtgever. Bijvoorbeeld: zijn bouw- of aanlegvoorwaarden ten behoeve van boom kostenneutraal te realiseren? Is het verplanten van deze boom een optie? Wat is maximaal mogelijk aan snoei van kroon of wortels? Wat is de monetaire waarde van de boom?
- Standaardvraag BEA
 - ❑ Vermelding standaardvraag: kan de boom, in het perspectief van de voorgenomen bouw of aanleg, in zijn huidige verschijningsvorm en op deze standplaats, duurzaam behouden blijven?
- Situatie en uit te voeren werk
 - ❑ Beschrijving van het voorgenomen werk in detail. De exacte locatie, omschrijving van de bouw of aanleg en de wijze van uitvoering.
 - ❑ Beschrijving van de locatie van de boom of bomen in relatie tot het voorgenomen werk.
 - ❑ Plattegrond / situatieschets.

Beoordeling

- Kwaliteit van de houtopstand
 - beleidstatus
 - ❑ Bijvoorbeeld: Opgenomen in het bestemmingsplan, het landelijk Register van monumentale bomen of een gemeentelijke lijst van waardevolle bomen; onderdeel uitmakend van (hoofd) groenstructuur, beeldbepalende boom, bijzondere soort. Zoveel mogelijk refereren aan bestemmingsplannen, groenstructuur- of bomenbeleidsplannen, danwel het kapvergunningenbeleid of andere plaatselijke beleidsuitgangspunten.
 - visuele boomcontrole
 - ❑ Beoordeling conditie. Bij het beoordelen hiervan dient onder meer gekeken te worden naar de bladbezetting, -kleur en -grootte, de scheutlengte, het vertakkingspatroon, de hoeveelheid dood hout of schimmels en aantastingen. Bij het vaststellen van een verminderde conditie moet ook de mogelijke oorzaak achterhaald worden, zodat maatregelen geadviseerd kunnen worden (bijvoorbeeld in de groeiplaats) om de conditie van de boom te verbeteren. Zie voor onderzoeksmethodieken: Stadsbomen Vademecum 3A: Boomcontrole en onderzoek, IPC Groene Ruimte, Arnhem 2002.
 - ❑ Beoordeling mechanische structuur. Hierbij dient beoordeeld te worden of er aanwijzingen zijn dat de structuur van de boom is aangetast, hetgeen kan leiden tot breuk van takken of stam of het omwaaien van de boom. Mechanische verzwakkingssymptomen als verdikkingen, holten, scheuren, plakoksels, afwijkende bastpatronen of verdikkingsgroei moeten onderzocht worden. Zie voor inspectiepunten van de visuele structuurbeoordeling: KBB© versie 2001, NOCB, Westervoort en/of: Stadsbomen Vademecum 3A: Boomcontrole en onderzoek, IPC Groene Ruimte, Arnhem 2002. Naast de bovengrondse situatie is het van belang te weten op welke wijze het wortelstelsel is opgebouwd. De belangrijkste stabiliteitswortels moeten in kaart worden gebracht.
- Toekomstverwachting in onveranderde of verbeterde omstandigheden
 - ❑ Beoordeling van de toekomstverwachting van de houtopstand wanneer de voorgenomen bouw of aanleg niet plaatsvindt. Indien een verminderde conditie is geconstateerd, moet worden ingeschat wat de toekomstverwachting is wanneer de omstandigheden worden geoptimaliseerd, uiteraard binnen realistische mogelijkheden.
- Fase waarin project zich bevindt
 - ❑ Een nauwkeurige beschrijving van de fase waarin het project verkeert, geeft aan hoe concreet de plannen zijn. Indien het project reeds verschillende fasen doorlopen heeft, is het van belang na te gaan wat de mogelijke uitgangspunten ten aanzien van de houtopstand in deze fasen waren. Mogelijk dat in een startnotitie een intentieverklaring is opgenomen over het inpassen van de houtopstand. Of dat de politiek hierover een uitspraak heeft gedaan.
- onomkeerbare besluiten

- Nagaan welke beslissingen ten aanzien van de bouw of aanleg reeds zijn genomen en in hoeverre deze onomkeerbaar zijn. Door dit inzichtelijk te hebben, is duidelijk wat de bewegingsruimte is voor het stellen van randvoorwaarden ten aanzien van de bouw of aanleg.
- Gevolgen werk voor boom
 - per bouwonderdeel of -fase
 - De effecten voor de houtopstand dienen in kaart gebracht te worden op grond van de plannen die er liggen en op grond van voorzienbare problemen bij de uitvoering. Hoe concreter het project, des te beter zijn de effecten voor de houtopstand te beoordelen. Daar staat tegenover dat, hoe concreter het project, des te meer beslissingen ten aanzien van de uitvoering reeds genomen zijn, waardoor er minder gelegenheid en/of mogelijkheid is tot aanpassingen. Het is raadzaam onderscheid te maken in onderdelen of fasen van het bouw- of aanlegproces. De wijze waarop eventuele sloop wordt uitgevoerd kan andere gevolgen hebben voor de boom of bomen dan de manier waarop de bouw wordt gerealiseerd. Soms is sprake van afgeleide consequenties. Voor de aanleg van een fundering zal een funderingssleuf gegraven moeten worden. Of: bij de bouw van een garage is te voorzien dat er later ook een uitrit moet komen.
 - bovengronds
 - De noodzakelijke snoei is (on)verantwoord. De boom kan bijvoorbeeld ten behoeve van de bouw deskundig gesnoeid worden, zodat sprake is van een duurzame instandhouding. Omgekeerd kan de snoei dermate rigoureus zijn dat de kans op het inrotten van de wonden of andere problemen groot is. Bijvoorbeeld bij het voor de wegaanleg noodzakelijk opkronen van oude bomen. De beoordeling van de effecten hangt mede af van de boomsoort. Sommige soorten hebben een beter reactievermogen dan andere.
 - De windbelasting gaat veranderen. Bijvoorbeeld doordat de boom meer vrijgesteld wordt of juist tegen de nieuwbouw aangeplakt komt te staan.
 - Het uitgroeien van de kroon is (on)mogelijk. Bij het handhaven van bijvoorbeeld een halfwas beuk op een halve meter afstand van het balkon zijn klachten van toekomstige bewoners voorspelbaar. Bij deze beoordeling speelt de boomsoort ook een rol. Een paardekastanje of beuk houdt meer licht tegen dan een berk of een iep.
 - Het nieuwe gebouw zorgt voor reflectie en/of opwarming. De kans op zonnebrand is groot bij een beuk aan de zuidkant van een nieuw spiegelgebouw. Ook hier speelt de soortgevoeligheid een rol.
 - ondergronds
 - De verdichting van de bodem is (on)verantwoord. Door de bouwwerkzaamheden onder de kroon raakt de bodem te zeer verdicht, waardoor een te groot deel van het wortelstelsel afsterft, zeker wanneer deze activiteiten in natte omstandigheden worden uitgevoerd.
 - De realisatie gaat gepaard met een (on)acceptabel verlies van wortels. De boom raakt bijvoorbeeld belangrijke stabiliteitswortels kwijt door plaatsing van de fundering (verticale afgraving). Of een boom die afhankelijk is van het hangwater verliest een te groot deel van zijn wateropnamecapaciteit door het verwijderen van de toplaag (horizontale afgraving).
 - De toekomstige doorwortelbare ruimte is (on)voldoende. Een betonbak van 4 m³ voor een volwassen eik of kastanje is bijvoorbeeld onvoldoende.
 - De voorgestelde ophoging of verharding (afdichting) onder de kroon is gezien de dikte van het pakket, het materiaalgebruik, het verhardingstype, het deel van de kroonprojectie en/of de boomsoort (on)verantwoord.
 - Er vindt bronbemaling plaats hetgeen leidt tot grondwateronttrekking. Bomen in de wijde omgeving lopen in het groeiseizoen het gevaar te verdrogen.
- Alternatieven in uitvoering
 - Een deel van het bouwvolume kan elders gerealiseerd worden, waardoor drastische snoei van de kroon achterwege kan blijven. Of: de geplande verbreding van de weg is niet nodig omdat dit (verkeers)knelpunt ergens anders kan worden opgelost. De praktijk wijst uit dat conflicterende belangen vaak niet ter plaatse kunnen worden opgelost, maar wel elders. De smalle tweebaansweg hoeft bijvoorbeeld niet meer verbreed te worden ten koste van de monumentale bomenrij, omdat de desbetreffende weg door een andere verkeerscirculatie eenrichtingsverkeer wordt.
 - Het plaatsen van windschermen of een verankering kan de effecten van veranderde windbelasting beperken.
 - De stam omwikkelen met jute of het gebruik van een andere materiaalsoort kan de effecten van reflectie verminderen.
 - Ver- of afdichting van de ondergrond is te voorkomen door een deel van het gebouw of de weg zwevend te funderen. Op de belangrijke punten van de te bouwen woning of de aan te leggen weg worden palen of putten op een grote diepte in de grond geschroefd, geheid of geboord, waarbij rekening gehouden wordt met het patroon van de belangrijke stabiliteitswortels.
 - De wortels onder het nieuwe fietspad worden overkluisd, waardoor ze onder het fietspad door kunnen blijven groeien, in plaats van dat ze afgehakt worden of afsterven ten gevolge van afdichting.
 - Prefab-bouw draagt ertoe bij dat ter plaatse minder ruimte nodig is voor de uitvoering.
 - Het gebruik van kleinere machines kan schade aan bomen voorkomen.
 - Voor de aanleg van kabels en leidingen of bijvoorbeeld het vervangen van het riool kan gebruikgemaakt worden van zogeheten sleufloze technieken. Hierbij hoeft geen sleuf gegraven te

worden, waardoor geen wortels worden doorsneden, maar wordt bijvoorbeeld gebruikgemaakt van de techniek van gestuurd boren onder de wortels door. Een ander alternatief is het handmatig graven ter hoogte van de kroonprojectie, waarbij alle wortels dikker dan 5 centimeter gespaard dienen te worden.

- Afgraven van de toplaag vanwege bodemvervuiling is rond bomen niet altijd noodzakelijk. Er zijn alternatieve methoden, waaronder die van gedeeltelijke gronduitwisseling tussen de wortels gecombineerd met een gedeeltelijke ophoging, waardoor een nieuwe leeflaag wordt gerealiseerd.
- Noodzakelijke ophoging binnen de kroonprojectie kan uitgevoerd worden met behulp van bijvoorbeeld lavakorrels en beluchtingsbuizen, waardoor verstikking van onderliggende wortels wordt voorkomen. Of alleen ophogen met grof zand en dit niet te zwaar verdichten, dat wil zeggen tot een indringingsweerstand van maximaal 1,5 mpa.
- Het plaatsen van een damwand buiten de kroonprojectie van de boom of bomen kan uitdroging tegengaan. Bronnering dient zoveel mogelijk buiten het groeiseizoen te gebeuren (half oktober t/m februari)
- Meest boomvriendelijk alternatief
 - De voorwaarden waaraan de bouw of aanleg moet voldoen, zodat een zo goed mogelijke inpassing van de houtopstand in bouw of aanleg wordt gewaarborgd. Dat kan één alternatief of een combinatie van alternatieven voor de bouw of aanleg zijn.

Conclusie

- Antwoord op de vraag: kan de boom, in het perspectief van de voorgenomen bouw of aanleg, in zijn huidige verschijningsvorm en op deze standplaats, duurzaam behouden blijven?
 - Ja: eventueel onder randvoorwaarden voor de uitvoering en met hulp van aanbevolen/noodzakelijke boombeschermende maatregelen (per bouwfase).
 - Bijvoorbeeld: de effecten van de realisatie van bouw of aanleg staan een duurzame instandhouding van de houtopstand niet in de weg.
 - Of: een eenvoudige randvoorwaarde voor de uitvoering of een kleine aanpassing van de bouw of aanleg kan leiden tot een duurzame instandhouding.
 - Of: het meest boomvriendelijke alternatief biedt het beste perspectief voor een duurzame relatie tussen boom en gebouw. Gezien de relatief kleine aanpassing en investering biedt dit alternatief een hoge meerwaarde en is derhalve aan te raden.
 - Nee: niet met alternatieve boommaatregelen.
 - Bijvoorbeeld: bij een boom met een matige tot slechte toekomstverwachting in de huidige omstandigheden is inpassing in de herinrichtingsplannen in de meeste gevallen niet zinvol.
 - Of: de realisatie van het bouwvolume is niet te combineren met het duurzaam instandhouden van het kroonvolume. Er zal een keuze gemaakt moeten worden tussen het gebouw en de boom. Beide gaan niet samen. De boom is overigens gezien het bewortelingspatroon niet op korte termijn te verplanten.
- Eindoordeel vraag/probleem opdrachtgever
 - Bijvoorbeeld: De getaxeerde waarde van de boom is € 27.550,--

Aanbevelingen

- Nader onderzoek
 - De uitvoering van bepaalde onderdelen van de bouw of aanleg waren ten tijde van het opstellen van de Bomen Effect Analyse niet bekend. Wanneer deze bekend worden, is nader onderzoek gewenst.
 - Bij iedere wijziging in het plan of de uitvoering dient een terugkoppeling plaats te vinden met de uitvoerder van de BEA, zodat deze kan beoordelen of conclusies en aanbevelingen nader dienen te worden aangescherpt.
 - Boombeschermende maatregelen voorafgaand aan en tijdens de uitvoering, bijvoorbeeld door het plaatsen van een vast, twee meter hoog bouwhek rond de kroonprojectie.
- Controle
 - Het aanstellen van een bomentoezichthouder is sterk aan te bevelen in bouw- en aanlegsituaties die meerdere fasen moeten doorlopen en/of voor onderdelen gebruikmaken van verschillende aannemers. Deze toezichthouder (een vakkundig boomverzorger) behartigt de belangen van de bomen tijdens de voorbereiding, het bouwoverleg en de uitvoering. Hij heeft de bevoegdheid handelend op te treden, indien niet conform de afspraken gewerkt wordt en dit schadelijk is voor de bomen.
 - Na het afronden van de bouw- of aanlegactiviteiten dient te worden beoordeeld of deskundig kroononderhoud en/of bodemverbeterende maatregelen zijn aan te bevelen.
- In het bestek staat welke boombeschermingsmaatregelen door de uitvoerende aannemer(s) in acht genomen moeten worden. Indien toch schade aan de houtopstand wordt toegebracht, dient deze schade door een taxateur van de Nederlandse Vereniging van Taxateurs van Bomen (NVTB) beoordeeld te worden.

BIJLAGE 8 GERAADPLEEGDE LITERATUUR

- Coalitieakkoord 2012 – 2014
- Website gemeente Neerijnen
 - De verschillende gezichten van Neerijnen
 - Historie
 - Burgerjaarverslag 2010 en 2011
 - Burgerparticipatie
- Structuurplan gemeente Neerijnen, 2011 in ontwikkeling samen met bewoners
 - DVD “Praat mee over de toekomst van gemeente Neerijnen”
- Landschapsonwikkelingsplan (LOP 2008) “Nieuwe stromen door het landschap”, Geldermalsen, Lingewaal, Neerijnen
- 4 stuks Ensembleboeken Nieuwe stromen door het landschap, d.d. januari 2008
 - voor het rustieke hart van de Tielervaard
 - voor de Dynamische stroom van Geldermalsen naar Haften
 - voor het Knoopgat Deil
 - voor de Waaldorpen van Ophemert naar Neerijnen
- Wat plant ik rond het erf in het landschap van Neerijnen?
- Beleidsregels inzake de beoordeling van aanvragen voor een kapvergunning
- Visie op het beheer van de openbare ruimte gemeente Neerijnen, “Commitment and Quality”
- Alles over Groenbeheer: Beeldkwaliteitsplan gemeente Rijnwaarden
- Alles over Groenbeheer: Groenbeleidsplan gemeente Wieringermeer
- Alles over Groenbeheer: Planmatig boombeheer
- Alles over Groenbeheer: Beoordelingsmethodiek monumentale bomen.