



Regio Rivierenland

Concept
Programma Bereikbaar Rivierenland
2010-2014

1. Inleiding op het programma

Toelichting op het proces om te komen tot een programma Bereikbaar Rivierenland

Na de start van de nieuwe bestuursstructuur na de gemeenteraadsverkiezingen afgelopen voorjaar 2010, is meteen gestart met de ontwikkeling van het programma Bereikbaar. De volgende stappen zijn hiervoor doorlopen:

- Totstandkoming van het ontwikkeldocument waarin verwerkt de aanleiding, de probleemstelling, de lopende projecten en een aanzet voor de doelen van het programma; Dit ontwikkeldocument is besproken in de programmaraad van juni 2010;
- Gesprekken met de leden uit de programmaraad aan de hand van het ontwikkeldocument in de zomerperiode;
- Ambitiedocument opgesteld n.a.v. de gesprekken met de leden van de programmaraad en besproken in de programmaraad van september 2010;
- Bijeenkomst 7 oktober 2011.

Deze bijeenkomsten en documenten tezamen hebben geleid tot bijbehorend programma.

Achtergrond

Een goede bereikbaarheid in Regio Rivierenland is in het belang van een goede economische en sociale ontwikkeling. Bij de huidige groeiende mobiliteit staat bereikbaarheid constant onder druk, ook in ons relatief rustige gebied. Bereikbaarheid is al eeuwen een sleutelbegrip in Rivierenland. Rivierenland is eigenlijk net een 'eiland' door de rivieren die ons gebied om- en doorstromen. Als je goed kijkt, zie je zelfs meerdere eilanden. De bruggen en andere ontsluitingen van ons gebied vormen daardoor vaak bottlenecks in de interne bereikbaarheid en de bereikbaarheid van het gebied om ons heen.

2. Programmadefinitie

2.1 Uitdaging

Doorstromen verkeer

Om ons gebied toegankelijk te houden is een goede doorstroming van het verkeer uitgangspunt. Sommige wegen slibben dicht en dreigen de leefbaarheid en het open karakter van Rivierenland aan te tasten. Denk daarbij aan de overgangen bij de Waal en Maas op de A50 en A2, de PWA-brug, de Rijnbrug bij Kesteren en de toename van het vrachtverkeer op de A15. Als verkeer ergens vastloopt, bijvoorbeeld op de snelwegen, dan verspreidt het zich via andere routes. Hierdoor wordt de druk op provinciale wegen en uiteindelijk lokale wegen vergroot.

Bereikbaarheid kleinere kernen met OV

Naast de bereikbaarheid van het ons omliggende gebied is ook de ontsluiting van de vele kleine kernen met name voor mensen die afhankelijk zijn van het Openbaar Vervoer, een zorgpunt. Dit raakt meteen ook aan de leefbaarheid van kleine kernen.

Regionaal fietsnetwerk

Het blijven bouwen aan de regionale fietsnetwerkaart voor zowel utilitair als recreatief gebruik is uitgangspunt.

Regionaal Openbaar vervoer

De spoorlijn- en de busverbindingen die de regio kent, worden minder optimaal benut dan elders in Nederland. Er valt veel te winnen in het optimaliseren van het openbaar vervoer.

Ontwikkelen stationsgebieden

De stationsgebieden hebben een bovenlokale uitstraling en het verbeteren van deze stations vergen grote investeringen. Gemeenten zijn hier afhankelijk van vele partijen. Samenwerken betekent ervaringen delen, problemen bespreekbaar maken en oplossen en mogelijk gelden genereren bij andere partijen. Naast samenwerking lopen er ook diverse RSP-projecten voor de ontwikkeling van de stationsgebieden.

Verkeersveilig en duurzaam

Naast het bereikbaar houden van de Regio is verkeersveiligheid punt van aandacht. Jaarlijks zijn er in Rivierenland 20-25 verkeersdoden te betreuren en ruim 100 ziekenhuisopnames. Door te

werken aan een hoger veiligheidsbewustzijn van de verkeersdeelnemers wordt de verkeersveiligheid verbeterd.

Het verkeer draagt fors bij aan het energiegebruik in Nederland. Door het verkeer duurzamer te maken kan een flinke bijdrage geleverd worden voor de klimaatdoelstellingen en de luchtkwaliteitseisen (vanuit gezondheidsoogpunt).

2.2 Aanleiding

De wegen, spoorwegen en fietspaden houden niet op bij de gemeentegrenzen. In elke gemeente lopen naast gemeentelijke wegen provinciale wegen en vaak ook rijkswegen. Ook het openbaar vervoer heeft een sterk regionale component. Dit vraagt om een gezamenlijke afstemming op regionale schaal. Soms ook is het voordelig schaalvoordelen te halen en onderwerpen gezamenlijk uit te voeren. Het programma Bereikbaar Rivierenland geeft invulling aan deze afstemming en gezamenlijke uitvoering.

2.3 Visie & Missie

De visie voor het programma bereikbaar houdt in:

De gemeenten in regio Rivierenland willen in samenwerking met provincie Gelderland en andere partners zorg dragen voor een goede in- en externe bereikbaarheid van Rivierenland. Hier worden de drie vervoersmodaliteiten, weg, water en spoor betrokken.

2.4 Programmadoel

Hoofddoel van het programma Bereikbaar is:

Een bereikbaar Rivierenland zowel binnen als buiten de Regio op een verkeersveilige en duurzame wijze.

De hoofddoelstelling laat zich vertalen naar de volgende subdoelstellingen:

- Behouden en versterken infrastructuur;
 - o Afstemmen en ontwikkelen verkeer(slag)aders;
 - o Stimuleren aanleg en onderhoud fietsnetwerk.
- Openbaar vervoer behouden en versterken.
- Bevorderen verkeersveiligheid en duurzaamheid;
 - o Verlagen aantal verkeerslachtoffers;
 - o Verduurzamen van het verkeer & vervoer.

Zie ook bijlage 1.

2.5 Afbakening

De afbakening van het programma wordt vooral bepaald door die zaken op te pakken waar de Regio een meerwaarde heeft. Dit zijn vaak onderwerpen waarvoor het goedkoper en efficiënter is het gezamenlijk te doen. Ook is de belangenbehartiging en beleidsafstemming van de gezamenlijke gemeenten bij andere partners binnen het programma Bereikbaar een belangrijke taak.

De afbakening met andere programma's wordt beschreven bij de volgende paragraaf 'samenhang andere programma's'.

2.6 Samenhang met andere programma's

Het programma Bereikbaar heeft vooral raakvlakken met de programma's Welvarend en Aantrekkelijk en in geringere mate met het programma Zelfredzaam.

Programma Aantrekkelijk

De ruimtelijke ontwikkelingen in het programma Aantrekkelijk kunnen sturend zijn voor het programma Bereikbaar maar soms zijn de ruimtelijke ontwikkelingen ook volgend aan activiteiten uit het programma Bereikbaar.

Bereikbaar houdt zich bezig met de mobiliteit maar de effecten van mobiliteit zoals naar het leefmilieu vallen onder het programma aantrekkelijk. Ook duurzaam vervoer behoort in eerste instantie tot het programma Bereikbaar.

Programma Welvarend

In het programma Welvarend wordt de ontwikkeling van natte bedrijventerreinen opgepakt.

Programma Zelfredzaam

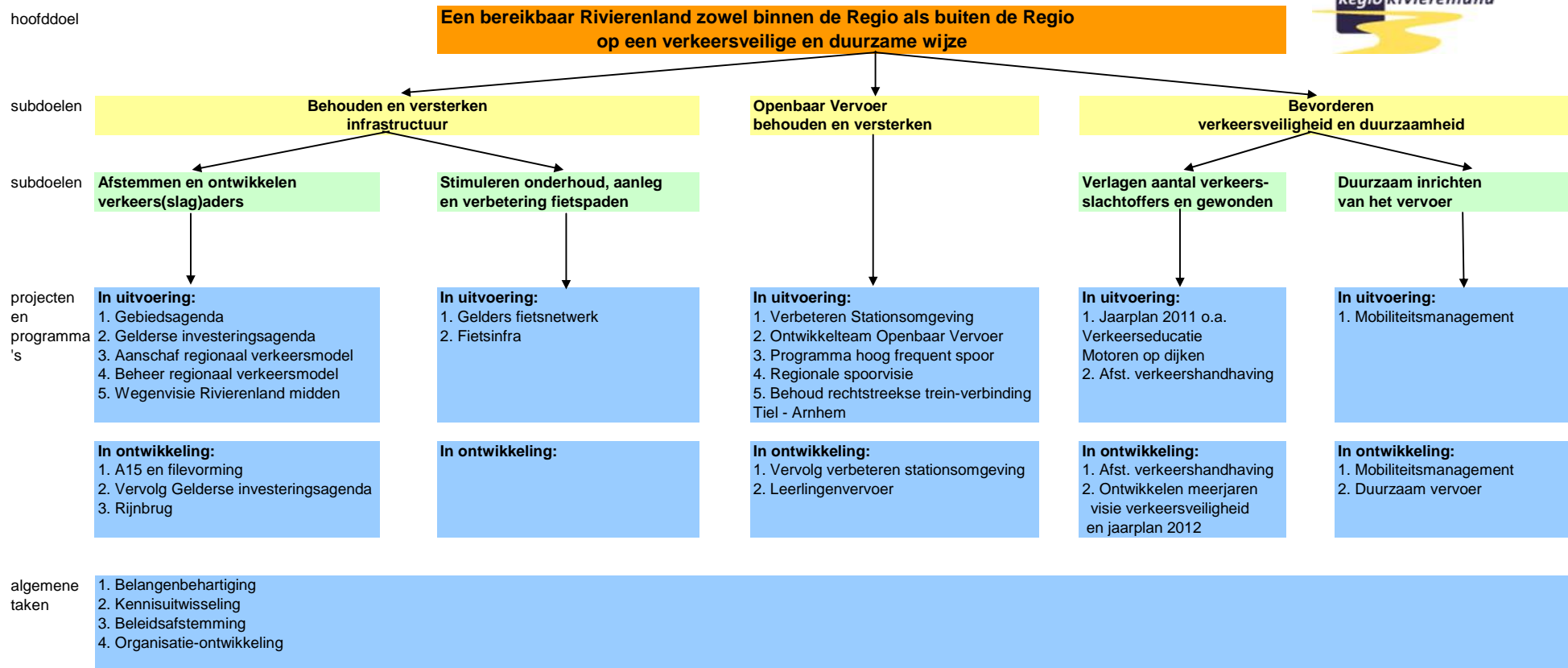
Naast samenhang in de fysieke hoek is er ook samenhang met het programma Zelfredzaam wat betreft de regiotaxi en het bereikbaar houden van kleine kernen.

2.7 Betrokken actoren

De belangrijkste partners voor het programma Bereikbaar zijn:

- Gemeenten van Rivierenland
- Provincie Gelderland zowel bestuurlijks als ambtelijk
- Regionaal Orgaan Verkeersveiligheid Gelderland (ROVG)
- Ministerie V&W
- Rijkswaterstaat (diverse directies)
- Prorail
- NS
- Arriva

Programma Bereikbaar Rivierenland 2010-2014



Planning 2011 van het programma Bereikbaar Rivierenland

In het onderstaande schema ziet u de planning van de inspanningen die in 2011 worden uitgevoerd in het programma Bereikbaar. Het betreft een overzicht van de huidige stand van zaken van de lopende en voorgenomen inspanningen die bestaan uit projecten, projectinitiatieven, processen etc. Het is een momentopname en kan daarom afwijken van het inspanningenoverzicht zoals is opgenomen in de doelenboom, omdat er inmiddels nieuwe initiatieven kunnen zijn ontstaan die een bijdrage kunnen leveren aan de doelstellingen van het programma. De inspanningen zijn zo veel als mogelijk ingedeeld per (sub) doel van het programma.

Per inspanning is aangegeven of voldoende middelen in menskracht en budget is om de uitvoering te realiseren. Deze inspanningen zijn met de kleur groen aangegeven. Daarnaast wordt in het schema aangegeven voor welke inspanningen er op dit moment nog geen voldoende middelen gevonden zijn. Deze inspanningen zijn met een oranje kleur gemerkt.

Voor de inspanningen voor 2011 is grotendeels voldoende middelen en menskracht beschikbaar. Voor de inspanningen waarvoor nog geen dekking is gerealiseerd zal aan de programmaraad Bereikbaar een voorstel worden gedaan.

| Doel | Inspanningen 2011 |
|---|--|
| Afstemmen en ontwikkelen verkeers(slag)aders | <ol style="list-style-type: none"> 1. Gebiedsagenda 2. Gelderse Investeringsagenda en majeure projecten 3. Aanschaf regionaal Verkeersmodel 4. Beheer en actualisatie Regionaal Verkeersmodel 5. wegenvisie Rivierenland midden 6. A15 en filevorming 7. Rijnbrug |
| Stimuleren onderhoud, aanleg en verbeteren fietspaden | <ol style="list-style-type: none"> 1. Deelname Gelders fietsteam 2. ontwikkeling regiofietsnetwerk 3. Verdeling MIG-gelden 4. Verdeling BDU-gelden. |
| Openbaar vervoer behouden en versterken | <ol style="list-style-type: none"> 1. Deelname Ontwikkelteam OV provincie Gelderland 2. Belangenbehartiging oa Tiel – Arnhem 3. Regionale Spoorvisie 4. Programma Hoog frequent spoor 5. Ontwikkelen stationsgebieden |
| Verlagen aantal verkeersslachtoffers en gewonden | <ol style="list-style-type: none"> 1. Uitvoering jaarplan 2011 (o.a verkeerseducatie en motoren op de dijken) 2. Afstemmen verkeershandhaving 3. Meerjarenvisie verkeersveiligheid en jaarplan 2012 |
| Duurzaam inrichten van het vervoer | <ol style="list-style-type: none"> 1. Deelname mobiliteitsconvenant 2. Duurzaam vervoer |