



Aan de raden van de gemeenten
die participeren in de
Gemeenschappelijke Regeling
Veiligheidsregio Gelderland-Zuid

Directie
Groenewoudseweg 275
6524 TV Nijmegen
Postbus 1120
6501 BC Nijmegen

Datum: 17 maart 2011
Betreft: Jaarverslag 2011
Bijlage: Jaarverslag 2011

Briefnr: VR/12/7072IGH

Gemeente Neerijnen	
Ingekomen	5 APR. 2012
Routing	Suffie / IVR
Zaak	12-14804 / 11-14833
Document	
Overig	0 1 5
Gezien	B S
Kopie	

RG

Contactpersoon
G Hubers
T 024-3297101
E gemmle.hubers@vrgz.nl

Geachte leden van de raad,

Krachtens artikel 34 lid 1 van de Gemeenschappelijke Regeling Veiligheidsregio Gelderland-Zuid, zenden wij u hierbij het jaarverslag 2011. Conform de gemaakte afspraken sturen wij dit jaarverslag ook naar de adviesfunctie Gemeenschappelijke Regelingen. Zij zal voor 1 april 2012 haar adviesrapport uitbrengen.

Leeswijzer bij het jaarverslag

In het eerste hoofdstuk van het jaarverslag wordt een korte beschrijving gegeven van de organisatie en wordt per programma inzicht gegeven in de landelijke ontwikkelingen die van invloed waren en aan welke speerpunten in 2011 werd gewerkt. In hoofdstuk twee wordt inzicht gegeven in het weerstandsvermogen van de organisatie en staan risico's beschreven waar de organisatie mee te maken heeft. In hoofdstuk drie wordt de jaarrekening 2011 gepresenteerd en wordt toelichting gegeven op de verschillen tussen begroting 2011 en de realisatie in dit jaar. Hoofdstuk vier bevat een aantal bijlagen waaronder de bijlage met een inventarisatie van risico's.

Financieel resultaat in 2011 en reservepositie

Het jaarresultaat 2011 wijkt bij beide programma's fors af van de begroting. Binnen het programma Rampen en Crisisbestrijding is daarvoor een viertal oorzaken.

De berichtgeving van het Rijk over de rijksbijdrage die wordt verstrekt en de uitvoering van landelijke beleid dat daarmee betaald moet worden, komt op een later moment beschikbaar dan het moment waarop de Veiligheidsregio haar begroting opstelt. Vanwege de veranderingen die door invoering van de Wet Veiligheidsregio's van kracht zijn geworden, had dit in 2011 grote afwijkingen ten opzichte van de begroting tot gevolg.

De subsidiëring van de blusboten door de provincie Gelderland zal worden gecontinueerd tot en met 2014. Dit besluit werd pas eind 2011 bekend en dit was derhalve niet opgenomen in de begroting.

De organisatie krijgt vanaf 2012 te maken met oplopende structurele bezuinigingen. Een deel van de bezuinigingen werd al in 2011 geëffectueerd en dit levert een incidenteel voordeel op.

De wet Veiligheidsregio's scherpt de kwaliteitseisen voor opleiden en oefenen van het personeel aan. Omdat de nieuwe opleidingsprogramma's nog niet allemaal gereed zijn kan de brandweerorganisatie hieraan nog geen uitvoering geven. Dit bespaarde in 2011 incidenteel geld. Omdat de achterstand in het volgen van opleidingen vanaf enig moment zal moeten worden ingehaald, besloot het Algemeen Bestuur op 19 mei 2011 om het geld dat nu niet kan worden uitgegeven in een bestemde reserve kwaliteit personeel Veiligheidsregio's te stoppen. Hiermee wordt geld gereserveerd om de achterstand in opleidingen straks te kunnen inlopen.

Het grote positieve verschil in financieel resultaat 2011 betekent een flinke verbetering voor de uitgangspositie van de reserves van het programma Crisis en Rampenbestrijding. Aan de vooravond van regionalisering van de brandweer is dat positief, omdat de groei van de organisatie ook betekent dat de omvang van de risico's toeneemt. Het Dagelijks Bestuur is zich er van bewust dat veel gemeenten momenteel in een lastige financiële positie verkeren en dat gemeenten als gevolg van de regionalisering bovendien te maken krijgen met frictiekosten. Desalniettemin wil het Dagelijks Bestuur de risico's van het regionaliseringsproces eerst in beeld hebben alvorens voor te stellen om geld vanuit de reserves uit te keren aan deelnemende gemeenten. Als de omvang van de reserves worden afgezet tegen de gegroede omzet van de Veiligheidsregio ná regionalisering bevinden de reserves zich nog onder de bestuurlijk vastgestelde norm van 8%. Het Dagelijks Bestuur zal blijven toezien op doelmatige aanwending van middelen en het voeren van een restrictief uitgavenbeleid binnen de kaders en de kwaliteitseisen die de wet Veiligheidsregio's stelt. Financieel gezien was 2011 een goed jaar voor het programma RAV. De reservepositie is ook op middellange termijn gezond te noemen. De middelen komen volledig voort uit zorgverzekeringsgelden. Daarom kunnen deze niet worden betrokken bij het rijks- en gemeentelijk uitgavenbeleid voor de rest van de Veiligheidsregio.

Vaststelling van de jaarrekening door het Algemeen Bestuur en resultaatbestemming

Wij verzoeken u om vóór 1 juni 2012 uw zienswijze over de jaarrekening kenbaar te maken aan het dagelijks bestuur van de Veiligheidsregio Gelderland-Zuid. In verband met Single Information, Single Audit (SISA) moet dit jaarverslag uiterlijk in de vergadering van 28 juni 2012 door het Algemeen Bestuur worden vastgesteld.

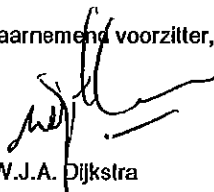
Aan het Algemeen Bestuur zal worden voorgesteld om de resultaten 2011 als volgt te bestemmen:

- Onttrekking aan reserve aanvaardbare kosten MKA € 103.000,-
- Toevoeging aan reserve aanvaardbare kosten RAV € 1.149.000,-
- Toevoeging aan de Algemene Reserve Rampenbestrijding € 1.510.000,-

Wij zien uw reactie op het jaarverslag graag tegemoet.

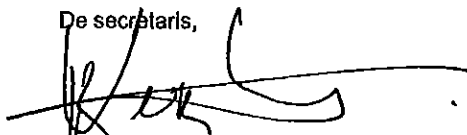
Met vriendelijke groet,

De waarnemend voorzitter,



Drs. W.J.A. Dijkstra

De secretaris,



Mr. A.A.J. Verhoeven

JAARVERSLAG 2011



Veiligheidsregio Gelderland-Zuid

Inhoudsopgave

1	Inleiding	5
1.1	Veiligheidsregio Gelderland-Zuid	5
1.2	Incidenten in 2011	6
1.3	Organisatie VRGZ	6
1.4	Kort sociaal verslag	9
1.5	Programma Crisis- en rampenbestrijding - Speerpunten	11
1.6	Programma Regionale Ambulancevoorziening - Speerpunten	20
2	Paragrafen	23
2.1	Weerstandsvermogen	23
2.2	Risico's	24
2.2.1	<i>Regionalisering en BTW</i>	24
2.2.2	<i>Tijdelijke Wet AmbulanceZorg</i>	24
2.2.3	<i>Economische crisis en bezuinigingen</i>	25
2.2.4	<i>Verzekerde risico's</i>	25
2.2.5	<i>Onderhoud kapitaalgoederen</i>	25
2.3	Treasury	25
2.3.1	<i>Risicobeheer</i>	25
2.3.2	<i>Kasgeldlimiet</i>	26
2.3.3	<i>Renterisiconorm</i>	26
2.4	Verbonden partijen	27
2.5	BTW compensatiefonds	27
2.6	Investeringen	27
2.7	Wet Openbaarmaking Publieke Topinkomens	27
3	Jaarrekening	29
3.1	Resultatenrekening Veiligheidsregio	31
3.2	Balans van de Veiligheidsregio	32
3.3	Kasstroomoverzicht Veiligheidsregio	34
3.4	Grondslagen van resultaatbepaling en waardering	35
3.5	Toelichting balans Veiligheidsregio	37
3.6	Bestuur en vaststelling Jaarrekening	44

Veiligheidsregio Gelderland-Zuid

3.7	Programma Crisis- en rampenbestrijding	45
3.8	Toelichting programma Crisis- en rampenbestrijding	46
3.9	Programma Regionale Ambulance Voorziening	52
3.10	Toelichting programma Regionale Ambulance Voorziening	53
3.11	Overzicht specifieke uitkeringen SISA	58
3.12	Overzicht exploitatie blusboten	59
3.13	Specificatie project Digitale Bereikbaarheidskaart	60
3.14	Controle verklaring	61
4	Bijlagen	63
4.1	Budgetopbouw aanvaardbare kosten ambulancedienst	64
4.2	Budgetopbouw aanvaardbare kosten meldkamer ambulancedienst	67
4.3	Verloop van het nog in tarieven te verrekenen financieringstekort/- overschot	70
4.4	Specificatie van financieringstekort/- overschot	71
4.5	Overzicht langlopende leningen	72
4.6	Overzicht investeringen	73
4.7	Overzicht programma's en producten	77
4.8	Gemeentelijke bijdrage	78
4.9	Risico-inventarisatie	79
5	Verklaring van afkortingen	83

Veiligheidsregio Gelderland-Zuid

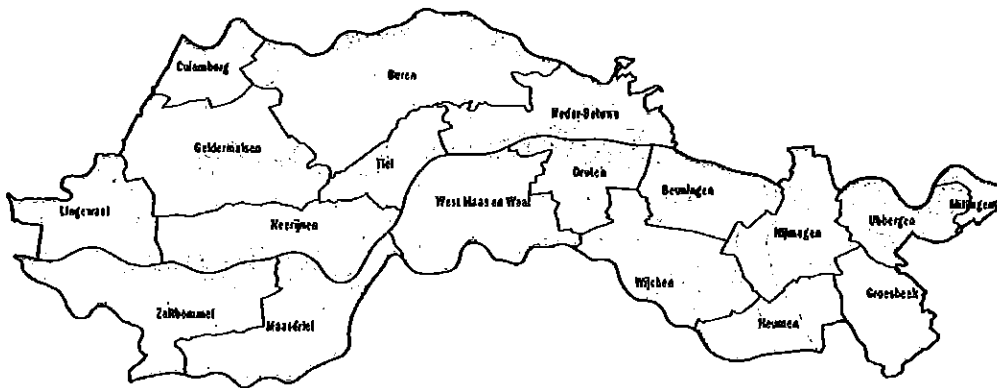
1 Inleiding

De jaarrekening van de Veiligheidsregio Gelderland-Zuid bestaat uit drie delen. Het productenboek wordt op aanvraag digitaal verstrekt. Het eerste deel van het jaarverslag bestaat uit een algemene inleiding (hoofdstuk 1) en een verantwoording van de beleidsprogramma's 2011 van de Veiligheidsregio Gelderland-Zuid, te weten:

- Programma Crisis- en Rampenbestrijding;
- Programma Ambulancevoorziening¹.

In het tweede deel worden de verplichte paragrafen behandeld (hoofdstuk 2), waarna in het derde deel van de programmarekening (hoofdstuk 3) de financiële gegevens worden gepresenteerd.

1.1 Veiligheidsregio Gelderland-Zuid



De Veiligheidsregio Gelderland-Zuid (VRGZ) is een organisatie voor brandweezorg, geneeskundige hulpverlening en voorbereiding en coördinatie op het gebied van rampenbestrijding en crisisbeheersing. Dit regionale samenwerkingsverband van achttien gemeenten² is bestuurlijk verankerd in de gemeenschappelijke regeling Veiligheidsregio Gelderland-Zuid, gebaseerd op de Wet gemeenschappelijke regelingen en de Wet veiligheidsregio's.

De VRGZ zorgt voor een veilige regio waarin rampen en crises zo goed mogelijk voorkomen en bestreden worden en de inwoners kunnen rekenen op snelle en goede geneeskundige hulpverlening en brandweezorg. Dit doet zij samen met de achttien gemeenten in Gelderland-Zuid, de politie en andere lokale, regionale en landelijke partners.

Het gebied waaraan de VRGZ haar diensten verleent, heeft een oppervlakte van circa 1.040 km² en telt ruim 530.000 inwoners. Het gebied kenmerkt zich door de aanwezigheid van drie belangrijke vaarwegen (Neder-Rijn, Waal, Maas, Maas-Waalkanaal en Amsterdam-Rijnkanaal), diverse

¹ Er is bewust voor deze tweedeling in programma's gekozen vanwege de verschillende financieringsstromen. De sector RAV wordt gefinancierd door de ziektekostenverzekeraars en de overige sectoren van de Veiligheidsregio worden gefinancierd door V&J (BDUR-geken) en de deelnemende gemeenten (Gemeentefonds).

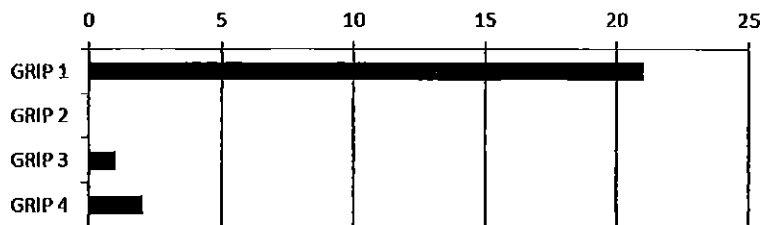
² Beuningen, Buren, Culmborg, Druten, Geldermalsen, Groesbeek, Heumen, Lingewaai, Maasdriel, Millingen aan de Rijn, Neder-Betuwe, Neerijnen, Nijmegen, Tiel, Ubbergen, West Maas en Waal, Wijchen, Zaltbommel.

Veiligheidsregio Gelderland-Zuid

snelwegen (A2, A15, A50 en A73) en een goederenspoorverbinding (Betuweroute). De regio heeft een voornamelijk landelijk karakter, met landbouw, veeteelt en fruitteelt. Het oosten van de regio, rondom Nijmegen, heeft een overwegend stedelijk karakter.

De veiligheidsregio bevat met de Waal de belangrijkste transportader over water in Nederland. Het vervoer van goederen en grondstoffen, waaronder ook gevaarlijke stoffen, tussen Europort en Duitsland gebeurt over deze rivier. Dat vervoer gebeurt ook over de kanalen, de snelwegen en het spoor. Daarnaast kent de regio een aantal BRZO-bedrijven³. Risico's zijn onder meer overstromingsgevaar, ongelukken met gevaarlijke stoffen (rivier- en wegtransport) en bosbranden (rondom Groesbeek).

1.2 Incidenten in 2011



In 2011 waren er 21 GRIP 1 situaties, één GRIP 3 en twee GRIP 4 situaties. De GRIP 4 situaties betroffen het ongeval op 29 juni op de A2 bij Waardenburg, ten gevolge van een vlucht poging van een aantal gewapende overvallers op een geldtransport in Amsterdam en een brand op 21 oktober in een transformatorstation in Tiel, waardoor een groot gebied ongeveer twee uur zonder stroom zal. De GRIP 3 situatie van 7 tot 10 december was ingesteld voor de ontmanteling van een 1.000 pond vliegtuigbom in de Neder-Rijn bij Ingen.

1.3 Organisatie VRGZ

Het Algemeen Bestuur van de VRGZ bestaat uit de burgemeesters van de achttien deelnemende gemeenten in Gelderland-Zuid en wordt ook wel 'veiligheidscollege' genoemd. De voorzitter van het Algemeen Bestuur van de VRGZ is de burgemeester van de gemeente Nijmegen. Vanuit het Algemeen Bestuur is een Dagelijks Bestuur samengesteld, eveneens onder voorzitterschap van de burgemeester van Nijmegen. In opdracht van dit bestuur werken de verschillende hulpverleningsdisciplines, onder leiding van de directie van de VRGZ, samen aan een veilige regio.

Dit gebeurt door de vijf sectoren van de VRGZ:

- Sector Veiligheidsbureau, waar medewerkers van brandweer, GHOR, gemeenten, politie, defensie, de provincie, het openbaar ministerie en het waterschap Rivierenland in een netwerkorganisatie samenwerken aan het ontwikkelen, organiseren, borgen en coördineren van multidisciplinaire plannen en processen die nodig zijn voor een professionele organisatie voor rampenbestrijding en crisisbeheersing. Tevens organiseert en coördineert het Veiligheidsbureau alle oefeningen voor de diverse crisisteams.

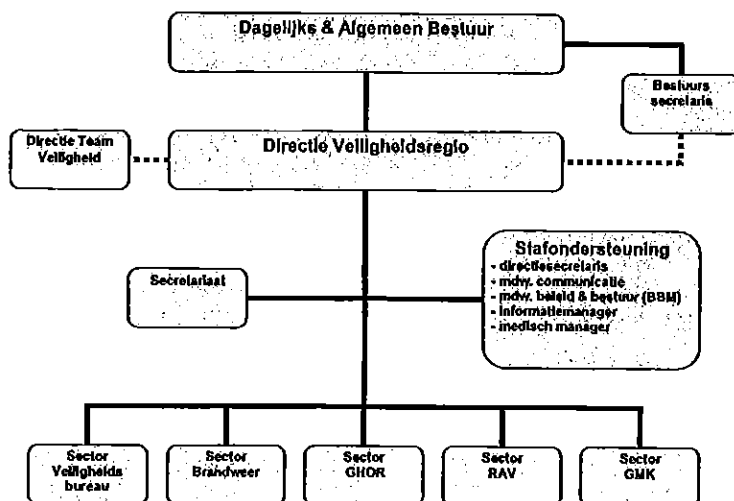
³ In Nederland vallen bedrijven met grote hoeveelheden gevaarlijke stoffen onder het Besluit risico's zware ongevallen (BRZO).

Veiligheidsregio Gelderland-Zuid

- Sector Brandweer is verantwoordelijk voor de uitvoering van de wettelijke taken op het gebied van specialistisch brandweerwerk en externe veiligheidsregelgeving. Voorbeelden hiervan zijn het waarschuwen van de bevolking, het verkennen van gevaarlijke stoffen, het verrichten van ontsmettingen en het grootschalig optreden, het Vuurwerkbesluit en het BRZO. Tevens is de aanschaf en het beheer van regionaal brandweermaterieel en beheer van het door het Rijk in bruikleen verstrekte materieel een verantwoordelijkheid van de sector Brandweer. Daarnaast worden de lokale brandweerkorpsen ondersteund bij de preparatie, preventie en de nazorg. De sector Brandweer is het regionaal kenniscentrum op het gebied van brandpreventie, externe veiligheid en Industriële veiligheid.
- Sector Gemeenschappelijke Meldkamer (GMK) omvat de meldkamers van ambulance, brandweer en politie, die fysiek bij elkaar gehuisvest zijn. De sector GMK verwerkt de meldingen die binnenkomen (onder meer via 112). Beoordeeld wordt welke inzet nodig is. Voor de burger in nood fungeert de sector GMK als eerste aanspreekpunt. Voor de operationele diensten van politie, brandweer en ambulancezorg functioneert de meldkamer primair als verbindings- en alarmeringskamer. De sector GMK functioneert als informatie- en coördinatieknooppunt in de rampenbestrijding en crisisbeheersing.
- Sector GHOR (Geneeskundige HulpverleningsOrganisatie in de Regio) draagt zorg voor de advisering, coördinatie en aansturing van de geneeskundige hulpverlening bij ongevallen en rampen. De GHOR is evenals het Veiligheidsbureau een netwerkorganisatie die er samen met haar ketenpartners (waaronder ziekenhuizen, huisartsen, ambulancedienst, GGD, GGZ) voor zorgt dat de geneeskundige hulpverlening voor, tijdens en na een ongeval, dreigende crisis of ramp adequaat geregeld is.
- Sector RAV (Regionale Ambulancevoorziening) exploiteert het ambulancevervoer in de regio. De RAV beschikt over ambulances en motoren die zijn gestationeerd op meerdere ambulancestandplaatsen in de regio. Deze worden zo snel en efficiënt mogelijk ingezet voor ambulancehulpverlening. De kosten van de ambulancevoorziening worden volledig gedragen door de zorgverzekeraars.

De sectoren worden beleidsmatig en in de bedrijfsvoering ondersteund door een stafafdeling en een secretariaat. De zogeheten ondersteunende bedrijfsvoeringstaken (personeel, kantoorautomatisering, juridische zaken, financiën, facilitaire zaken, archivering en huisvesting) werden tot 1 januari 2012 verzorgd door de GGD Regio Nijmegen. Per die datum zijn deze ondersteunende diensten overgenomen door de VRGZ, ter voorbereiding op de regionalisering van de brandweer.

Veiligheidsregio Gelderland-Zuid

**Missie**

De VRGZ is een *daadkrachtige, betrouwbare en alerte* organisatie voor brandweezorg, geneeskundige hulpverlening en voorbereiding en coördinatie op het gebied van rampenbestrijding en crisisbeheersing. Zij is dé organisatie die, *samen* met de 18 gemeenten, politie en alle andere betrokken organisaties, zorgt voor een veilige samenleving in Gelderland-Zuid.

Kernwaarden

De VRGZ heeft drie kernwaarden die kort en bondig verwoorden waar zij voor staat. Deze kernwaarden vormen de richtsnoer voor al het handelen van de veiligheidsregio.

- Daadkrachtig
- Betrouwbaar
- Alert

Het motto van de VRGZ luidt dan ook:

Daadkrachtig, betrouwbaar en alert, door samenwerking

Visie

De VRGZ opereert in een samenleving die zich kenmerkt door snelle technologische en infrastructurele ontwikkelingen, een toenemende invloed van de media, individualisering, economische en demografische veranderingen en groter wordende veiligheidsrisico's. De veiligheidsregio signaleert deze maatschappelijke ontwikkelingen, speelt hier alert en proactief op in en stemt haar beleid en taakuitvoering hierop af.

Strategie

De VRGZ zorgt voor een snelle en goede geneeskundige hulpverlening en brandweezorg aan de inwoners van de regio. De VRGZ is leidend op het gebied van rampenbestrijding en crisisbeheersing. Zij neemt initiatief en zorgt voor coördinatie tussen gemeenten en alle betrokken organisaties op dit gebied. Zij levert meerwaarde door kwalitatief goede producten, blindend vermogen, betrouwbaarheid en een open communicatie.

Veiligheidsregio Gelderland-Zuid

Door opleiding, oefening en training, maar ook door het vergroten van het lerend vermogen en professionalisering van de informatievoorziening, zorgt de VRGZ voor een optimale voorbereiding op grootschalige incidenten, rampen en crises. De VRGZ is een expert in het inschatten van veiligheidsrisico's en het voorkomen van onveilige situaties. Deze rol vervult zij via een krachtig netwerk, een proactieve en alerte houding en gevraagde en ongevraagde adviezen van hoogwaardig niveau. Een focus op vernieuwen, verbeteren en professionele ontwikkeling maakt de VRGZ tot een vanzelfsprekende en leidende partner in veiligheid.

1.4 Kort sociaal verslag

Eind 2011 waren er 269 medewerkers (238 fte) in dienst. Het personeelsbestand nam in 2011 met ruim 5% toe. Er kwamen 28 medewerkers in dienst en 15 gingen uit dienst. De gemiddelde leeftijd van het personeel neemt toe en was in 2011 44 jaar. De gemiddelde leeftijd van de nieuwe instroom was 42 jaar.

Het ziekteverzuim was in 2011 relatief hoog en steeg met 0,6% naar 5,7% (excl. zwangerschappen). Dit relatief hoge percentage is veroorzaakt door een stijging van het lang verzuim (42-365 dagen). De gemiddelde verzuimduur steeg van 15 naar 21 dagen. Het ziekteverzuim was vooral hoog op de Gemeenschappelijke Meldkamer. De meldingsfrequentie is in 2011 met 0,1 gezakt naar 1,2.

Voor de verzuimbegeleiding wordt gebruik gemaakt van de diensten van De Bedrijfspoli. Medewerkers worden door de bedrijfsarts begeleid bij ziekte, maar kunnen ook gebruik maken van het open spreekuur. Eenmaal per 6-8 weken vindt een vergadering van het Sociaal Medisch Team plaats. Medewerkers die langdurig ziek zijn of extra ondersteuning nodig hebben worden door de bedrijfsarts, de verantwoordelijk leidinggevende en een P&O-adviseur besproken, om gezamenlijk afspraken te maken over adequate ondersteuning en hulpverlening dan wel goede re-integratie.

Daarnaast kunnen medewerkers die behoefte hebben aan een doorverwijzing naar maatschappelijk werk, fysiotherapeut of psycholoog verzoeken om een doorverwijzing op grond van het Bedrijfszorgpakket van de IZA. Deze doorverwijzing kan plaatsvinden via de bedrijfsarts, maar kan ook door de leidinggevende of de afdeling P&O worden verzorgd.

Arbo en Veiligheid

De Arbocommissie is in 2011 ingesteld en heeft een startnotitie rondom arbobeleid opgesteld, evenals een arbojaarplan 2011 en een regeling arbohulpmiddelen. Bij de GMK is een Risico Inventarisatie en Evaluatie (RIE) uitgevoerd. De rapportage met aanbevelingen hierover is opgesteld en zal in 2012 worden voorgelegd aan de OR. Voorts is een arborondgang uitgevoerd op de ambulanceposten Nijmegen-West en Beuningen. Het prikaccidentenprotocol en de meldingsprocedure arbeidsomstandigheden zijn geëvalueerd en geactualiseerd. Bij de sector GHOR is voorlichting gegeven over het inrichten van de werkplek en daarnaast zijn er drie individuele werkplekonderzoeken verricht. Bij de RAV is gestart met een proefproject rondom de Periodiek Arbeidsgezondheidskundige Monitor.

Personeelsbeleid

Vanaf 2011 kent de RAV de CAO Sector Ambulancezorg als rechtspositie. Deze CAO is per 1 januari 2011 van kracht geworden. In het kader van deze verandering zijn (ver)nieuw(d)e regelingen ingevoerd over verkeersboetes, agressie en geweldsincidenten, bezoek arts, reis- en verblijfskosten, gebruik dienstvoertuigen, dienstkleeding en disciplinaire straffen. Daarnaast is het roosterreglement voor de RAV opnieuw opgesteld.

Er zijn een aantal organisatie-brede regelingen ingevoerd betreffende de rittenadministratie bij het gebruik van dienstauto's, zwangerschap en borstvoeding, bezwaarschriftencommissie, ongewenst

Veilighheidsregio Gelderland-Zuid

gedrag en een regeling melding vermoeden misstand. Ook is de bedrijfsfitnessregeling, het ziekteverzuimreglement, de richtlijn bijzondere gelegenheden en de fietsregeling geactualiseerd. Voor de meldkamer brandweer werd een roosterreglement opgesteld, evenals regelingen over beschikbaarheid en het verschuiven van uren en een regeling onregelmatige dienst.

Verder werd een nieuwe regeling functioneringsgesprekken geïmplementeerd, is het beleid voor werving en selectie geactualiseerd en geschikt gemaakt voor alle sectoren, werd een opleidingsplan opgesteld een regeling 40-urige arbeidsduur en een thuiswerkregeling. Tot slot is een aantal functieprofielen geactualiseerd en zijn voor een aantal nieuwe functies profielen opgesteld en waarderings uitgevoerd. In 2011 werd een medewerkerstevredenheidsonderzoek gehouden bij RAV en MKA. Aan de uitkomsten hiervan wordt in 2012 gevolg gegeven.

Veiligheidsregio Gelderland-Zuid

1.5 Programma Crisis- en rampenbestrijding - Speerpunten

In de programmabegroting 2011 is een aantal landelijke ontwikkelingen benoemd die deels zijn vertaald in sectorale speerpunten. Aan deze sectorale speerpunten is meer specifieke aandacht (in de vorm van in te zetten capaciteit en middelen) besteed, naast de meer 'going concern'-taken van de sectoren binnen dit programma, die in het productenboek worden beschreven. Hieronder worden landelijke ontwikkelingen en regionale cq. sectorale speerpunten benoemd en worden de resultaten van de inspanningen benoemd en waar nodig gemotiveerd.

Landelijke ontwikkelingen*Wet veiligheidsregio's*

Het kabinet heeft een voorstel tot wijziging van de Wet veiligheidsregio's aangeboden aan de Tweede Kamer. De wetswijziging voorziet ook in de oprichting van het Instituut voor Fysieke Veiligheid (IFV). De zelfstandige bestuursorganen het Nederlands Instituut Fysieke Veiligheid (Nifv) en het Nederlands bureau brandweerexamens (Nbbe) gaan in deze organisatie op. Het Instituut zal taken vervullen op het gebied van onder andere brandweeronderwijs, examineren, kennis- en expertiseontwikkeling en het beheer van landelijk rampenbestrijdingsmaterieel. Daarnaast kan het Instituut in opdracht van de veiligheidsregio's gezamenlijke taken verrichten. Het Instituut zal worden bestuurd door de voorzitters van de veiligheidsregio's. Tevens regelt de wetswijziging dat de laatste nog bestaande gemeentelijke brandweerkorpsen opgaan in de regionale brandweer.

Wet publieke gezondheid

Op 19 mei 2011 is de gewijzigde Wet publieke gezondheid vastgesteld (de zogeheten Wpg tweede tranche) en trad per 1 januari 2012 in werking. De aanvulling op de Wet publieke gezondheid zorgt voor een ongedeelde verantwoordelijkheid voor openbare orde, milieugezondheid, sociale veiligheid, grootschalige infectieziektebestrijding en het voorkomen van infectieziektecrisis. Deze aanvulling op de bestaande wet schrijft onder andere voor dat het bestuur van de veiligheidsregio verantwoordelijk wordt voor de voorbereiding op grootschalige infectieziektebestrijding en dat de GGD en de GHOR-organisatie onder één en dezelfde 'directeur publieke gezondheid' vallen. De DPG geeft dagelijks leiding aan de GGD- en GHOR-organisatie en functioneert naast de directeur veiligheidsregio. De DPG legt rechtstreeks verantwoording af aan de besturen van de veiligheidsregio en de GGD. In tijd van crisis treedt de DPG coördinerend en adviserend op, op het terrein van de infectieziektebestrijding en volksgezondheidsvraagstukken en geeft hij leiding aan de geneeskundige hulpverlening door de gehele 'witte kolom'. De DPG functioneert binnen het beleidsteam van de veiligheidsregio als vertegenwoordiger van de witte kolom.

Wet veiligheidsregio's en Wet publieke gezondheid

Met de aanvulling op de Wpg tweede tranche treedt er een verschuiving op in de verantwoordelijkheden voor de voorbereiding op bestrijding en de bestrijding van grootschalige infectieziektecrisis. Zodra er sprake is van een infectieziektecrisis (een A-ziekte), blijft de minister van VWS de leiding hebben over de bestrijding. Dat betekent dat de minister het kader voor de bestrijding vaststelt en aanwijzingen geeft over het te voeren bestrijdingsbeleid. Vanaf 1 januari 2012 is het bestuur van de veiligheidsregio ook aanspreekpunt voor de minister van VWS, zowel voor de voorbereiding als voor de bestrijding.

Veilighedsregio Gelderland-Zuid

Vanwege hernieuwde wetgeving is de positie van de GHOR met betrekking tot verantwoordelijkheden- en takenverdeling anders geworden ten opzichte van haar partners. Ook de komende jaren zullen nog wijzigingen plaatsvinden. Dit vraagt om herpositionering van de GHOR ten opzichte van haar mono- en multipartners. Het bepalen van de nieuwe positie is nog niet helemaal uitgekristalliseerd, omdat op sommige vlakken nog bewegingen plaatsvinden, die van invloed kunnen zijn op de verdeling in verantwoordelijkheden en taken. Een en ander krijgt een vervolg in 2012.

Regionalisering brandweer

Aanleiding tot wijziging van de Wet veiligheidsregio's ten aanzien van de regionalisering van de brandweer is de breed aanvaarde motie van het Kamerlid Hennis-Plasschaert (VVD) over verplichte regionalisering van de brandweer (november 2010). De minister heeft toen toegezegd voor de zomer 2011 een voorstel voor te leggen aan de Kamer. Met aanvaarding hiervan worden de gemeenten, die hun brandweer nog niet hebben geregionaliseerd, verplicht hun gemeentelijke brandweer op te heffen en die op te laten gaan in een nieuw regionaal orgaan. Daarmee komt er een einde aan de vrije keuze die de Wet veiligheidsregio's de gemeenten tot nu nog biedt.

Van rijkswege wordt een onderzoek gedaan naar de financiële consequenties van verplichte regionalisering van de brandweer. De Financiële-verhoudingswet (Fvw) schrijft voor dat als beleidsvoornemens van het Rijk leiden tot een wijziging van de uitoefening van taken of activiteiten door provincies of gemeenten, ook in beeld gebracht moet worden wat de financiële gevolgen van deze wijziging voor deze overheden zijn. Tevens wordt aangegeven hoe de financiële gevolgen voor de provincies of gemeenten kunnen worden opgevangen. Dat kan bijvoorbeeld door aan te tonen dat deze extra kosten binnen de eigen begroting(en) opgevangen moeten worden of als dat aantoonbaar niet lukt, door het toekennen van een extra bijdrage van het Rijk. Dit onderzoek zal zich toespitsen op de ontvlechtingskosten voor gemeenten, de kosten van een nieuwe organisatie en de fiscale aspecten (BTW). Het wetsvoorstel is op 8 februari in de Tweede Kamer behandeld en vastgesteld op 14 februari.

Strategische reis Brandweer

De brandweer heeft de afgelopen jaren te maken gekregen met veranderingen op vakinhoudelijk gebied, waaronder toenemende kwaliteitseisen, ontwikkelingen in de crisisbeheersing, strengere en complexere regelgeving en toenemende gevaren voor brandweermensen. Ook op organisatorisch vlak zijn er veel ontwikkelingen: de vorming van veiligheidsregio's, het Arbeidstijdenbesluit, de afschaffing van het functioneel leeftijdsontslag en de introductie van het 2e loopbaanbeleid en de rol van vrijwilligers. Dat alles gaat gepaard met toenemende kosten en een steeds meer knellende financiering.

De laatste jaren heeft de brandweer zelf al veel veranderd en verbeterd binnen haar organisatie. Desondanks wordt de lange lijst van knelpunten en noodzakelijke verbeterprojecten niet korter. Doorgaan met dezelfde manier van verbeteren en investeren zal daarom onherroepelijk leiden tot een dure brandweer die navenant geen noemenswaardige resultaatverbetering laat zien. Binnen de brandweer leeft daarom het gevoel dat de grenzen zijn bereikt van wat het huidige bedrijfsmodel aan kan. Om deze reden is in opdracht van de Raad van Regionaal Commandanten (RRC) het project 'Strategische Reis Brandweer' gestart.

In de Strategische Reis Brandweer zijn een aantal toekomstopties van de brandweer uitgewerkt waaruit blijkt dat vernieuwing van het bedrijfsmodel van de brandweer noodzakelijk is, en wel onder het motto: 'vernieuwen in plaats van verbeteren'. Alleen een strategische vernieuwing zorgt ervoor dat de brandweer blijvend een betekenisvolle bijdrage aan de maatschappij kan leveren. Landelijk is daartoe door de brandweer het programma "De Brandweer over morgen" gestart.

Veilighedsregio Gelderland-Zuid

De keuze voor het continuïteitsconcept bepaalt de koers die de brandweer de komende jaren gaat volgen. Tot 2015 zijn landelijk concrete stappen geformuleerd die de brandweer door middel van een strategische agenda gaat volgen, samengevat in twee doelen.

Doel 1: Het continuïteitsconcept is de 'stip aan de horizon'
Het 'perspectief 2015' is de eerste stap in de richting van het continuïteitsconcept voor 2040. Het doel is om te beginnen met 'brandveilig leven' en dat later door te ontwikkelen naar 'veilig leven'. Alle vernieuwingen samen leiden tot een nieuw bedrijfsmodel voor de brandweer. Rond 2015 zal een herijking van de koers plaatsvinden.

Doel 2: Denken en doen in termen van 'maatschappelijk rendement'
De brandweer zal de komende jaren steeds meer gaan sturen op activiteiten die in relatie tot de kosten voor de samenleving het hoogste rendement opleveren. Denken in termen van outcome betekent een heel andere benadering van (brand)veiligheid, waarvoor andere en nieuwe (Innovatie) instrumenten moeten worden toegepast en ontwikkeld.

Netcentrisch werken

Op het punt van de Informatievoorziening bij rampen en crises valt landelijk nog veel te verbeteren. Gegevens worden niet altijd meteen vastgelegd, zijn hierdoor voor anderen niet toegankelijk of raken door mondelinge uitwisseling snel vervormd en incompleet. De noodzakelijke informatie bereikt vaak niet alle personen die ze nodig hebben. Door de tot nu toe gehanteerde hiërarchische wijze van werken treedt er een vertraging op in de informatievoorziening, vaak oplopend tot een uur. Hierdoor komt er geen betrouwbaar en voldoende actueel beeld beschikbaar van het incident op de verschillende niveaus, van de effecten en van eventuele bestrijdingsprocessen.

Een incident als de brand in Moerdijk maakt duidelijk dat een adequate, snelle en betrouwbare informatievoorziening cruciaal is voor de bestrijding van een incident en de effecten daarvan. Goede besluitvorming tijdens een ramp is alleen mogelijk wanneer alle betrokken partijen gelijktijdig hetzelfde actuele beeld van de situatie hebben. Om dit mogelijk te maken is een werkwijze ontwikkeld waarin de verschillende hulpverleningsdiensten, gemeenten en andere partners in de crisis- en rampenbestrijding informatie met elkaar delen: Netcentrisch Werken. Dit maakt het mogelijk acties en besluiten goed op elkaar af te stemmen. Een versnelling van de beeldvorming ('wat is er aan de hand?') biedt meer tijd voor oordeelsvorming ('dit is er aan de hand') en besluitvorming ('zo pakken we het aan'). Ook crisiscommunicatie naar slachtoffers, publiek en media kan sneller en gericht plaatsvinden. Netcentrisch werken draagt daarmee bij aan de geloofwaardigheid in het optreden van de hulpdiensten en gemeenten tijdens de crisis en betrouwbare crisiscommunicatie.

Het basisprincipe van netcentrisch werken is dat iedereen de verantwoordelijkheid heeft informatie aan het informatiesysteem toe te voegen en tevens iedereen de verantwoordelijkheid heeft informatie uit dat systeem te halen.

Alle 25 veiligheidsregio's, het Nationaal Crisiscentrum (NCC) en het Landelijk Operationeel Commandocentrum (LOCC) gaan netcentrisch werken: de uitrol daarvan is in 2011 van start gegaan.

Veilighedsregio Gelderland-Zuid

Speerpunten op regionaal en sectoraal niveau

In de begroting 2011 zijn onderstaande speerpunten benoemd dat gerealiseerd zou worden in 2011 en verder.

Inrichten brandweer als lerende organisatie door de implementatie van de herziene Leidraad oefenen en leeragenschap

De realisatie van de doelstellingen uit het monodisciplinair beleidsplan leeragenschap brandweer 'de leerarena' vordert gestaag. In 2011 is een eenduidige evaluatiemethodiek vastgesteld en is een start gemaakt met de implementatie van deze methodiek. Onderdeel hiervan is de Introductie van de After Action Review (AAR). Ter ondersteuning hiervan is een film over de AAR gemaakt. In 2012 zal het inrichten van de brandweer als lerende organisatie een vervolg krijgen. Dit is een langdurig en arbeidsintensief traject. Het gaat niet alleen om een instrument, maar om een cultuurverandering van het voltallige repressieve brandweerpersoneel in de regio. In het land is veel belangstelling voor de evaluatiemethodiek van de RBGZ. De brandweer in Gelderland-Zuid heeft op dit terrein op landelijke niveau dan ook een voortrekkerrol.

In samenwerking met de academie voor crisisbeheersing is een opleiding tot incident-oefenevaluator ontwikkeld. In 2012 worden 20 personen tot incident-oefenevaluator opgeleid. Tevens zal in 2012 de beleidsdoelstelling uit het beleidsplan 'de leerarena'; het genereren van managementinformatie, worden opgepakt. Daarvoor wordt gebruik gemaakt van een module binnen het bedrijfsprocessensysteem AG5. Ten slotte wordt in 2012 gestart met het opzetten van een interregionaal team brandonderzoek.

Wijziging adviestaak brandweer

Speerpunt was doorvoeren van de gewijzigde adviestaak van de brandweer op het gebied van:

- het Besluit transportroutes externe veiligheid (Btev);
- het Besluit externe veiligheid buisleidingen (Bevb);
- versterkte samenwerking met de Gelderse Veiligheidsregio's in het kader van het Besluit Risico's Zware Ongevallen (BRZO);
- ondersteuning gemeenten bij de invoering van de Wet algemene bepalingen omgevingsrecht (Wabo)

Het Bevb is in 2011 geïmplementeerd in de externe veiligheidsadvisering. Dit is voor het Btev nog niet gebeurd omdat deze Algemene maatregel van bestuur (AMvB) nog niet in werking is getreden (naar verwachting wordt dat medio 2012). In 2011 hebben de drie Gelderse veiligheidsregio's een gezamenlijk toezicht- en handhavingsbeleid BRZO en aanwijsbeleid bedrijfsbrandweren opgesteld en bestuurlijk laten vaststellen.

De Wet algemene bepalingen omgevingsrecht (Wabo) is in oktober 2010 in werking getreden. Na een korte gewenningsperiode is begin 2011 uitgebreid stilgestaan bij de wijzigingen die de Wabo met zich meebrengt. Speciale aandacht was er voor de noodzakelijke afstemming bij bedrijven waarvoor het bevoegd gezag 'brandveilig bouwen en gebruiken' is verschoven van de gemeente naar provincie of rijk. Verder is begin 2011 de afdeling Risicobeheersing ook aangesloten op het Omgevingsstoket Online, zodat voldaan is aan de (Wabo)verplichting om aanvragen voor een omgevingsvergunning digitaal te kunnen ontvangen en behandelen.

Veiligheidsregio Gelderland-Zuid

De 'Brandweer over Morgen' in Zuid-Gelders perspectief

Ook nu al vinden binnen Gelderland-Zuid initiatieven plaats in de lijn van de "Brandweer over morgen". Om de ontwikkeling de komende jaren binnen de nieuwe Brandweer Gelderland-Zuid uit te kunnen bouwen en te kunnen vertalen naar beleids- en uitvoeringsprogramma's zullen de activiteiten worden ondergebracht in drie speerpuntprogramma's. Een van de kritische succesfactoren hierbij is het goed meenemen van de grote groep mensen in de basis van de brandweerorganisatie in al deze nieuwe ontwikkelingen. Programma's dus "voor en door het veld". Een tweede kritische succesfactor zal de beschikbaarheid van ruimte en middelen zijn om deze ontwikkelingen vorm te geven.

Thema 1: Brandveilig leven

De bestaande ad hoc activiteiten op het gebied van brandveiligheidsvoorlichting en lokale rookmeldercampagnes zullen worden opgenomen in beleids- en uitvoeringsprogramma's. Dit leidt tot intensivering van de voorlichtende rol van de brandweer. In de voorlichting zal nadruk gelegd worden op het belang van de eigen verantwoordelijkheid van de burger.

Thema 2: Vernieuwing repressie.

Bestaande ontwikkelingen zoals ondersteuning van de repressie door een goede, geautomatiseerde informatievoorziening zullen worden uitgebouwd. De toekomstige organisatie zal openstaan voor innovaties op het gebied van techniek en tactiek van de brandbestrijding. Dit moet leiden tot een veiligere en effectievere brandweerinzet. Door een flexibele inrichting van de repressieve organisatie kan meer tegemoet worden gekomen aan de wettelijke uitdagingen, kan doelmatiger worden gewerkt en kan vrijwilligheid voor de toekomst worden behouden door een acceptabele belasting van de vrijwilliger.

Thema 3: Behoud en ontwikkeling vrijwilligheid

Vrijwilligers zijn en blijven de basis van de brandweer in Gelderland-Zuid. Om ook in toekomst voldoende vrijwilligers te kunnen vinden en boeien zal de belasting binnen acceptabele grenzen moeten worden gehouden. De brandweer in Gelderland-Zuid zal oog en oor voor de vrijwilligers moeten hebben en zich een aantrekkelijke werkgever moeten tonen. Het bieden van persoonlijke ontwikkelingsmogelijkheden en een goed werkklimaat zal worden verankerd in het HRM-beleid voor vrijwilligers. Tevens zal er plaats komen voor nieuwe vormen van vrijwilligheid.

Alle ontwikkelingen in het kader van de "Brandweer over morgen" kunnen worden gekoppeld aan één van de 3 speerpuntprogramma's waardoor zowel intern als extern duidelijk te maken is dat de ontwikkeling van de Brandweer Gelderland-Zuid in lijn verloopt met de doelstellingen van de "Brandweer over morgen".

Regionaal risicoprofiel, crisisplan en beleidplan

Met de inwerkingtreding van de Wet veiligheidsregio's op 1 oktober 2010 golden de volgende verplichtingen: het regionaal risicoprofiel moest binnen 6 maanden door het bestuur van de Veiligheidsregio worden vastgesteld, het regionaal beleidsplan binnen 9 maanden en het regionaal crisisplan binnen 12 maanden.

Het regionaal risicoprofiel is uiteindelijk op 19 mei 2011 vastgesteld. De landelijke handreiking werd grotendeels gevolgd. In tien van de achttien gemeenteraden is op aanbod van de VRGZ een presentatie gegeven over de totstandkoming van het conceptprofiel en de beïnvloedingsmogelijkheden daarvan door een gemeenteraad. In 2012 zal een update van het regionaal risicoprofiel opgesteld worden.

Veiligheidsregio Gelderland-Zuid

Het regionaal beleidsplan is op 7 juli 2011 vastgesteld. Op basis van het regionaal risicoprofiel zijn keuzes gemaakt voor zogeheten prioritaire risico's en zijn er keuzes gemaakt voor speerpunten van beleid. In 2012 zal geïnvesteerd worden in de risico's bij verstoring telecommunicatie & ICT en in risico's bij een incident tijdens transport van brandbare stof. Tevens zullen de beleidsthema's 'versterken proactief handelen', 'zelfredzaamheid en burgerparticipatie' en 'risicocommunicatie' nader uitgewerkt worden. De update van het regionaal risicoprofiel zal in 2012 mogelijk tot aanpassingen van het regionaal beleidsplan leiden.

Ook het regionaal crisisplan is op 7 juli 2011 vastgesteld. Dat geldt voor het statische deel en de beschrijving van een nieuwe multidisciplinaire crisisorganisatie waarbij van de landelijke handreiking grotendeels is gevolgd. In Gelderland-Zuid is gekozen om communicatie als een afzonderlijke crisiskolom - naast politie, brandweer, GHOR, gemeente - te beschouwen. Dit doet recht aan het belang van crisiscommunicatie. De volledige implementatie van het regionaal crisisplan duurt tot 1 januari 2015.

Alle drie de plannen zijn binnen de VRGZ binnen één overkoepelende projectgroep uitgevoerd. Hiervoor is gekozen vanwege de afhankelijkheden van de plannen. De projectgroep rapporteerde aan een bestuurlijk portefeuillehouder.

Regionalisering brandweer

Op 17 februari 2011 heeft het Algemeen Bestuur een voorlopig besluit genomen om de brandweer in Gelderland-Zuid te regionaliseren. Dit voorlopig besluit is mede genomen met het oog op de aangekondigde wijziging van de Wet Veiligheidsregio's. In het voorjaar zijn globale becijferingen verzameld en besproken van de over te dragen budgetten door gemeenten aan de Veiligheidsregio. Ten aanzien van de verdeling van de kosten van aanvullende overhead voor de nieuwe brandweerorganisatie heeft het AB in mei besloten die te baseren op het inwoneraantal van de gemeenten. Mede ten gevolge van de bestuurlijke opdrachten om nadere onderzoeken te verrichten naar een aantal financiële aspecten, is tevens besloten dat regionalisering per 1 januari 2012 niet haalbaar is en dat 1 januari 2013 de ingangsdatum wordt.

In 2011 is het Medezeggenschapsplatform MZP opgeheven en is formeel de Bijzondere Ondernemingsraad (BOR) ingesteld. De BOR wordt voorgezeten door een externe voorzitter. Eind 2011 is een Bijzonder Georganiseerd Overleg (BGO) ingesteld onder voorzitterschap van de portefeuillehouder P&O in het Dagelijks bestuur van de VRGZ. Eveneens einde 2011 heeft het AB het zogeheten ontvechtingskader vastgesteld. Aan de hand hiervan wordt de budgetoverdracht van de gemeenten aan de VRGZ berekend.

De deelprojectgroep Personeel leverde einde 2011 een concept sociaal statuut op, dat is aangeboden aan het BGO. Begin 2012 volgen het sociaal plan, de rechtspositieregelingen voor beroepskrachten en vrijwilligers en de statusdossiers. De deelprojectgroep Organisatie levert begin 2012 het organisatieplan op. Daarin wordt de inrichting van de nieuwe brandweerorganisatie en de ondersteunende diensten van de VRGZ beschreven, alsook de verdeling in centrale- en decentrale taken en huisvestingszaken.

Eind 2011 en begin 2012 wordt gewerkt aan de ontvechtingsdossiers op basis van de door de gemeenten aangeleverde gegevens. Op basis daarvan vindt de definitieve overdracht van budgetten plaats. De verzamelde cijfers leveren een bijdrage aan het opstellen van de begroting VRGZ 2013. De deelprojectgroep ICT is in 2011 ingesteld en zal een advies uitbrengen over wat er noodzakelijk is voor een optimale informatie-infrastructuur en over het beheer daarvan.

Veiligheidsregio Gelderland-Zuid

Een aparte projectgroep, onder leiding van de programmamanager Veiligheid van de gemeente Nijmegen, bestaande uit een aantal gemeentesecretarissen en vertegenwoordigers van de brandweer, heeft zich gericht op het maken van een dienstverleningsovereenkomst (dvo), waarin wordt geregeld welke wederzijdse rechten en plichten er zijn tussen gemeenten en VRGZ voor wat betreft de brandweezorg.

In 2011 zijn er ook afspraken gemaakt rond het melden en invullen van vacatures, zowel bij de lokale brandweerorganisaties als bij de VRGZ. Tevens is afgesproken dat er geen wijzigingen worden aangebracht in het functiegebouw. Ook zijn er afspraken gemaakt over te verrichten investeringen door de lokale brandweerorganisaties. Dit zijn 'gentlemen agreements', geen afdwingbare gedragsregels.

Extra opleidingscyclus Officier van Dienst Geneeskundig

Om de pool van OvDG'en versneld de nieuwe opleiding aan te bieden waren vanaf 2010 per jaar twee extra opleidingsplaatsen begroot. Door beperkingen bij de GHOR-academie in het aantal opleidingsplaatsen heeft in 2011 alleen aanvulling van de pool plaatsgevonden en heeft nog geen opleiding plaatsgevonden.

Multidisciplinair oefenen

Multidisciplinair oefenen is één van de belangrijke pijlers van de voorbereiding op rampen en crises. Op zowel operationeel, tactisch als strategisch niveau worden voor alle sleutelfunctionarissen oefeningen aangeboden. Op operationeel niveau worden de oefeningen op twee manieren georganiseerd. Allereerst zijn er zogeheten 'straat-oefeningen' (37 in 2011). Hierbij wordt een incident realistisch nagebootst en is het aan de sleutelfunctionarissen om in multidisciplinair verband de crisis te lijf te gaan. Daarnaast worden sommige scenario's virtueel aangeboden (35 in 2011) omdat inscenering op straat onmogelijk of te duur is.

Voor sleutelfunctionarissen met een tactische of strategische rol worden zogeheten 'tabletop'-oefeningen georganiseerd (zes tactische en zeven strategische). Door middel van tegenspel wordt in de interactie met de buitenwereld voorzien. Op 24 november 2011 heeft een grote bestuurlijke oefening plaatsgevonden waaraan het Zuid-Gelderse regionaal bevelsteam (RBT) deelnam, alsook de regionale beleidsteams van beide andere Gelderse regio's en Duitsland. Een week later, op 1 december 2011, vond een grote oefening plaats waaraan zowel het 'commando plaats incident' (Copi) als het Regionaal Operationeel Team (ROT) deelnamen. Op alle niveaus worden de deelnemers individueel of groepsgewijs gemonitord en worden leerpunten bepaald.

In 2012 zal een vergelijkbaar aantal oefeningen worden aangeboden. Het blijft belangrijk dat functionarissen die een verantwoordelijkheid hebben tijdens een echte crisis, de kans hebben gehad oefenervaring op te doen tijdens een georganiseerde crisis.

Uitvoering CACO-regeling

De CaCo is aanspreekpunt voor de meldkamer ten tijde van multidisciplinaire calamiteiten. Hij/zij geeft leiding aan en coördineert het gemeenschappelijk meldkamerproces in geval van multidisciplinaire calamiteiten en is bevoegd om op basis van vooraf gestelde criteria zelfstandig multidisciplinair op te schalen tot en met GRIP 2. Binnen het meldkamerdominon geeft hij/zij leiding aan de interne opschaling en verzorgt de afstemming in deze opschaling en in de communicatie en informatie. Voor de invulling van deze functie (7 x 24 uur) zijn de vacatures opengesteld. De totale invulling wordt in 2012 gerealiseerd.

Veilighedsregio Gelderland-Zuid

Uitvoering consequenties project Besluit Personeel Veiligheidsregio's (BPV)

De uitvoering van het Besluit Personeel Veiligheidsregio's heeft in 2011 niet plaatsgevonden. Wel is veel aandacht geschonken aan het nieuwe rangenstelsel. Rangen kunnen vanaf 1 oktober 2010 worden toegekend aan repressieve (*warme*) en beheersmatige (*koude*) functies. Vastgelegd is welke rang bij welke functie hoort. Voor repressieve functies gelden vaste rangen. Voor de beheersmatige functies worden maximale rangen gehanteerd, zodat de werkgever hiern meer bewegingsvrijheid bij de eventuele toekenning van een rang⁴.

De wettelijke invoering en implementatie van dit nieuwe rangenstelsel had met ingang van 1 oktober 2010 plaats moeten vinden. De Raad Regionale Commandanten (RRC) heeft echter besloten de implementatie – voor alle brandweerregio's – uit te stellen naar 1 oktober 2011.

Alle vijftientig brandweerregio's voeren de implementatie van het nieuwe rangenstelsel op eigen wijze en in eigen beheer uit. Eind 2010 heeft het Regionaal Management Team (RMT) ingestemd met een voorstel betreffende de regionale implementatie van het nieuwe rangenstelsel. Hiertoe is een regionale projectgroep opgestart.

De Implementatie van het nieuwe rangenstelsel in de acht clusters heeft een doorlooptijd van het laatste kwartaal van 2011 tot het eerste kwartaal van 2012.

Implementatie kwaliteitssystemen Aristoteles en begrotingsystematiek Cicero

Aristoteles en Cicero zijn twee landelijk gecoördineerde projecten voor kwaliteitszorg. Aristoteles is een systeem voor prestatiemeting en -verantwoording binnen de Veiligheidsregio en Cicero een systeem voor het meten en borgen van de kwaliteit van de brandweer. Voor de regionale implementatie van beide systemen had de VRGZ voor het jaar 2011 structureel 2 formatieplaatsen begroot. De landelijke uitrol van beide projecten is laat op gang gekomen in 2011. De hieruit voortvloeiende werkzaamheden voor Gelderland-Zuid zijn binnen de reguliere formatie opgevangen waardoor beide formatieplaatsen niet ingevuld zijn geweest.

In het kader van de bezuinigingen 2012 is één formatieplaats vervallen en de andere wordt nu breder ingezet en ingevuld door een functionaris "adviseur kwaliteitszorg" voor de gehele Veiligheidsregio. De functie wordt met ingang van 1 maart 2012 ingevuld en de nieuwe functionaris zal zich dan alsnog gaan bezig houden met de regionale implementatie van Aristoteles en Cicero.

⁴ Ten opzichte van het vroegere rangenstelsel is het aantal rangen teruggebracht van vijftien naar zeven. De aanduiding "1^e klasse" (bijvoorbeeld brandwacht 1^e klasse en hoofdbrandmeester 1^e klasse) is verdwenen, net als de rangen van onderbrandmeester en adjunct-hoofdbrandmeester. Ook de op sommige plaatsen nog gebruikte rang van hoofdbrandwacht-functioneel komt niet meer voor in het nieuwe rangenstelsel.

Veilighedsregio Gelderland-Zuid

Netcentrisch werken

Tot 1 juli 2011 werkte de crisisorganisatie van Gelderland-Zuid met situatierapportages die tussen de multidisciplinaire teams gedeeld werden. Daar ging soms veel tijd overheen. Aangezien een snel en eenduidig beeld een crisisorganisatie in staat stelt snellere en betere besluiten te nemen wordt sinds 1 juli 2011 netcentrisch gewerkt. In hoofdstuk 1.5 is de werking hiervan uitgelegd.

Op 1 juli startte de VRGZ met versie LCMS versie 1.3 en inmiddels is versie 1.4 operationeel. Het was de bedoeling dat in het najaar gestart zou zijn met LCMS, versie 2.0. De uitrol hiervan heeft vertraging opgelopen en zal vermoedelijk pas halverwege 2012 geïmplementeerd worden.

Tijdens alle oefeningen en praktijkzetten wordt gebruik gemaakt van LCMS. Een belangrijke rol is weggelegd voor de regisseur van het totale informatiebeeld. Die rol wordt ingenomen door de CalamiteitenCoördinator van de gemeenschappelijke meldkamer, de Informatiemanager van het commando plaats incident of de informatiemanager van het regionaal operationeel team afhankelijk van de fase waarin een incident of crisis zich bevindt. Daarnaast is het van belang dat de afzonderlijke kolommen (gemeente, politie, brandweer, GHOR, communicatie) hun eigen informatiehuishouding goed op orde hebben om optimaal gebruik te maken van LCMS.

Veiligheidsregio Gelderland-Zuid

1.6 Programma Regionale Ambulancevoorziening - Speerpunten

Landelijke ontwikkelingen

Wet Ambulancezorg

De verwachting was dat de Wet Ambulancezorg op 1 januari 2011 in werking zou treden. Omdat deze voorgestelde procedure niet "EU-proof" is, heeft de ministerraad besloten de Wet ambulancezorg te wijzigen in een Tijdelijke wet ambulancezorg (TWAZ). In het oorspronkelijke wetsvoorstel zouden ambulancezorgaanbieders een vergunning voor onbepaalde tijd krijgen. In de TWAZ zal sprake zijn van een aanwijzing voor vijf jaar voor de zittende uitvoerders van ambulancezorg. In die periode waarop de tijdelijke wet van kracht zal zijn, wordt gezocht naar structurele oplossingen die recht doen aan de uitgangspunten zoals besproken met het parlement en die passen binnen de Europese wet- en regelgeving. Eind 2011 was de TWAZ nog niet behandeld door de Tweede en Eerste kamer. De invoerdatum is vooralsnog uitgesteld tot juni 2012.

Speerpunten op regionaal en sectoraal niveau

Anticiperen op de Tijdelijke Wet Ambulance Zorg

Op basis van het gewijzigde rijksbeleid is het niet meer nodig een vergunning voor het ambulancevervoer aan te vragen. Een aangewezen vervoerder moet voldoen aan bepaalde kwaliteitseisen. Voor de punten waar een aanbieder niet aan voldoet, dient er een implementatieplan opgesteld te worden. Dit betekent dat de RAV Gelderland-Zuid implementatieplannen moet opstellen voor:

- Een veiligheidsmanagementsysteem; dit is in ontwikkeling.
- Het uitwerken van schriftelijke afspraken met ketenpartners over de wachttijden in het besteld vervoer.
- Het in gebruik nemen van een planmodule voor besteld vervoer.

Invoeren nieuwe CAO ambulancezorg

Per 1 januari 2011 is de nieuwe CAO ambulancezorg ingevoerd. De ombouw van de oorspronkelijke rechtspositie naar deze CAO heeft veel voorbereiding en overleg gevraagd. De medewerkers zijn hierover begin 2011 uitgebreid geïnformeerd. Alle personele regelingen zijn in 2011 herzien en gepubliceerd op www.vrgz.nl. De onderwerpen waarover volgens de nieuwe CAO overleg gevoerd moet worden met de ondernemingsraad zijn allen behandeld.

Verbeteren responstijden spoedvervoer

In 2011 steeg het percentage spoedritten dat binnen de 15-minuten norm voor het spoedvervoer kon worden uitgevoerd tot 94,1%. Het beoogde percentage van 95 werd in 2011 gedurende twee maanden gerealiseerd maar kon nog niet voor het hele jaar worden vastgehouden. De prestatiegroei in 2011 komt zowel op het conto van de meldkamer ambulancezorg (MKA) als het rijdende deel van de ambulancedienst. De meldkamer leverde door de verdere verfijning en toepassing van dynamisch ambulancemanagement een bijdrage aan een verkorting van de rijtijden. Bij de ambulancedienst was sprake van een verdere verkorting van de uitruktijd, naast een verkorting van de rijtijd.

Veilighedsregio Gelderland-Zuid

Per saldo daalde de gemiddelde responstijd naar 9:25 ofwel een verbetering van 18 seconden. Dat lijkt wellicht gering maar in het kader van de steeds verder dichtslibbende infrastructuur en de noodzaak om er in geval van levensbedreigend letsel zo snel mogelijk ter plaatse te zijn is elke seconde winst belangrijk.

Het streven meer spoedritten binnen 15 minuten te realiseren kan er toe leiden dat er een verslechtering van de aanrijtijd optreedt in die gebieden waar de aanrijtiden al kort zijn. Dit is in 2011 echter niet het geval geweest.

De verbeteringen in het A1-vervoer (binnen 15 minuten ter plaatse) gingen niet ten koste van het A2-vervoer (binnen 30 minuten ter plaatse). In 2011 werd 97% van de A2-ritten binnen de norm van 30 minuten afgelegd. Dit ligt 2% hoger dan het landelijke streefgetal van 95%.

Het besteld vervoer (B-vervoer) is in 2011 kwantitatief opgewaardeerd door het inzetten van een B-auto op zondagen. Hiermee kan beter worden geanticipeerd op het ontslag en opnamebeleid van ziekenhuizen binnen de regio in het weekend. Belangrijke doelstelling van de B-auto's is het ontlasten van de andere ambulances hetgeen uiteindelijk ten goede dient te komen aan het A-vervoer. Voor het B-vervoer zijn de rijtijden minder belangwekkend dan de wachttijden voor de patiënten. In 2011 bleven de wachttijden in het B-vervoer op hetzelfde niveau als in 2010.

Het totaal aantal ritten vertoonde een lichte daling ten opzichte van 2010. (23.766 tegenover 24.059). De daling werd veroorzaakt door een daling in het besteld vervoer.

In 2011 werden een aantal projecten uitgevoerd die de verbetering van de aanrijtiden bevorderen. Voor de meldkamer is de applicatie schuifregelmethode opgeleverd. Deze applicatie, waarmee wordt proefgedraaid, is bedoeld als steun in de rug voor centralisten om de voertuigen zo optimaal mogelijk te positioneren. In 2011 zijn stoplichtbeïnvloeders in de ambulances geïnstalleerd en zijn de ambulances voorzien van systemen om toegangsvoorzieningen en roadbarriers te beïnvloeden. Vooralsnog is het aantal stoplichten en roadbarriers dat beïnvloed kan worden beperkt. De RAV zal de eigenaren van stoplichten in de toekomst stimuleren om deze mogelijkheid aan te schaffen. Toegangsvoorzieningen en garagedeuren worden in 2012 - zo mogelijk - voorzien van transponders zodat deze sneller worden geopend.

Een uitgebreide cijfermatige verantwoording van de prestaties wordt opgenomen in het separaat gepubliceerde Kwaliteitsjaarverslag 2011 van de RAV (www.vrqz.nl).

Versterken samenwerking met ketenpartners

In 2011 is de samenwerking met de RAV Gelderland-Midden verder uitgebreid. Doel hiervan is tot een betere, efficiëntere en goedkopere ambulancehulpverlening te komen. Belangrijke aandachtsgedebden hierbij zijn onderlinge uitwisseling van materieel en personeel, verbeterde dekking in de grensgebieden, efficiëntere scholing en opleiding en beter geborgd medisch management. In 2011 is de bestaande samenwerking met name verder uitgebouwd op het gebied van scholing (afstemmen van het onderwijs binnen de twee regio's en voorbereiden op de nieuwe opzet van de landelijke opleidingen) binnen het Bovenregionale Opleiding Bureau (BOB) en een gezamenlijke aanbestedingsprocedure voor nieuwe ambulances.

Voorts zijn tussen de RAV Gelderland-Zuid, de RAV Gelderland-Midden en het UMC St. Radboud nieuwe afspraken gemaakt over het gezamenlijk verrichten van medisch-wetenschappelijk onderzoek en het leveren van 7x24 uur medische advisering aan ambulancepersoneel door het UMC St. Radboud aan beide RAV'en.

Veilighedsregio Gelderland-Zuid

Met de Hogeschool Arnhem Nijmegen (HAN) zijn intensieve contacten opgebouwd als het gaat om de opleiding van de Bachelor Medische Hulpverlening en de Minor Acute Zorg als onderdeel van de HBO-V opleiding. De RAV heeft meerdere stagetrajecten voor deze opleidingen begeleid en vorm gegeven. Andere intensieve contacten zijn ontstaan door de (pilot) Physician Assistent opleiding acute zorg, die één van de medewerkers van de RAV bij de HAN volgt

Efficiënte bedrijfsvoering

In het jaar 2011 zijn diverse maatregelen getroffen om tot een efficiëntere bedrijfsvoering te komen. Zeer belangrijk in dit verband is het netto aantal uren dat medewerkers voor de parate roosters beschikbaar zijn. Door de nieuwe CAO en de in 2012 te verwachten landelijke regelgeving rond verplichte opname van wettelijke vakantie-uren is beleid gemaakt om het sluwmeer van vakantie-uren te reduceren. Dat heeft geleid tot een reductie van 30%.

Veiligheidsregio Gelderland-Zuid

2 Paragrafen

2.1 Weerstandsvermogen

Het Algemeen Bestuur besloot om een algemene reserve aan te houden van 8% van de omzet. Omdat de financieringsbronnen voor de regionale brandweer en GHOR (Rijks- en gemeentelijke bijdrage) sterk verschilt van de financieringsbron van het programma RAV (zorgverzekeraars), worden deze apart weergegeven. In kwalitatieve zin besloot het bestuur om naast financiële doelstellingen ook rekening te houden met:

- implementatie van risicomanagement binnen de organisatie, waarbij er op een geaggregeerd informatieniveau tweemaal per jaar financiële vertaling plaats heeft van de risico's plus een beschrijving van eventuele acties die worden ondernomen om de risico's te reduceren; van de belangrijkste risico's wordt ook melding gemaakt bij de tussentijdse financiële informatie die tweemaal per jaar wordt uitgebracht en indien nodig wordt een apart schrijven verstuurd naar alle deelnemende gemeenten;
- de toetsing van de gekwantificeerde risico's aan het weerstandsvermogen in de jaarrekening en de begroting;
- een blijvend voldoende kwaliteitsniveau waarop de taken kunnen worden uitgevoerd;
- een voldoende niveau voor innovatiekracht binnen de organisatie op de middellange termijn;
- bestemde reserves die indien nodig gevormd kunnen worden, nadat het Algemeen Bestuur daartoe heeft besloten;
- het treffen van voorzieningen conform de regelgeving uit het Besluit Begroting en Verantwoording (BBV).

De kortingen op de rijks- en gemeentelijke bijdrage in oplopende percentages vanaf 2012 naar 2015 van respectievelijk 6% en 10% zijn verwerkt in de begroting 2012, meerjarenraming 2015. Dit betekent dat hiermee geen rekening gehouden hoeft te worden bij de beoordeling van het weerstandsvermogen eind 2011. Het is wel relevant om bij de beoordeling van het weerstandsvermogen rekening te houden met de regionalisering van de brandweer. De omvang van de organisatie groeit vanaf 2013 fors en impliceert ook dat niet alle risico's te voorzien en te voorkomen zijn.

Bij de hieronder gepresenteerde cijfers wordt er van uitgegaan dat de voorstellen voor bestemming van het resultaat 2011 door het bestuur worden overgenomen. Voor het doen van uitgaven in verband met implementatie van de nieuwe geregionaliseerde organisatie is geld gereserveerd in de bestemde reserve regionalisering.

	geen regio- nallsering	na regio- nallsering
Norm 8% van de omzet programma Crisis- en Rampenbestrijding	847	3.087
Algemene Reserve Rampenbestrijding	1.855	1.855
Percentage eigen vermogen van de omzet	17,5%	4,8%

Veiligheidsregio Gelderland-Zuid

De algemene reserve Rampenbestrijding wordt hieronder niet alleen afgezet tegen de huidige omvang van de organisatie, maar ook tegen de omvang van de organisatie na regionalisering. Dit laatste perspectief is het meest reëel.

	Raming 2015	Raming 2014	Raming 2013	Begroting 2012	Realisatie 2011
RAV					
Norm 8% van de omzet programma RAV	1.348	1.326	1.320	1.324	1.439
Reserve aanvaardbare kosten	3.504	3.671	3.785	3.915	4.031
Percentage eigen vermogen van de omzet	20,8%	22,1%	22,9%	23,7%	22,4%

2.2 Risico's

In de bijlage "inventarisatie van risico's" wordt een opsomming gegeven van de geïnventariseerde risico's en eventuele maatregelen die mogelijk zijn (of soms ook niet) om de risico's te reduceren. Indien mogelijk is becijferd wat de financiële last zal zijn als het risico optreedt. In de risico-inventarisatie zijn de risico's die samenhangen met het regionaliseringsproces van de brandweer niet meegenomen. De met regionalisering samenhangende of daaruit voortkomende risico's worden in beeld gebracht in 2012.

Als alle geïdentificeerde risico's zich zouden voordoen, is daar maximaal ongeveer 3 miljoen euro mee gemoed. Het weerstandsvermogen van het programma Crisis- en Rampenbestrijding kan circa 107% van de risico's van dat programma afdekken. Het weerstandsvermogen van het programma Regionale Ambulancevoorziening kan circa 286% van de gekwantificeerde risico's van dat programma afdekken. Hiermee beschikken beide programma's over voldoende vermogen. Na de regionalisering zal dit voor het programma Crisis- en Rampenbestrijding opnieuw worden afgewogen.

Hierna wordt volstaan met een beschrijving van de belangrijkste risico's, een compleet overzicht is opgenomen in de bijlage.

2.2.1 Regionalisering en BTW

Naar verwachting komt de mogelijkheid voor compensatie van BTW te vervallen vanwege de wettelijke verplichting om de brandweer te regionaliseren. Het Rijk zal hiervoor financiële compensatie leveren. Of deze middelen afdoende zijn om de BTW-last te dragen is op dit moment nog onduidelijk.

2.2.2 Tijdelijke Wet AmbulanceZorg

Het ziet er naar uit dat in 2012 de tijdelijke Wet ambulancezorg van kracht zal worden. Over de gevolgen van de nieuw te implementeren financieringsmethodiek vanaf 2013 is nog geen nader nieuws bekend.

Veilighedsregio Gelderland-Zuid

2.2.3 *Economische crisis en bezuinigingen*

Rekening houdend met de ontwikkeling van de economische cijfers zoals die begin 2012 bekend zullen worden, ziet het er naar uit dat het Rijk aanvullende forse bezuinigingen zal moeten doorvoeren. Dit heeft mogelijk gevolgen voor de rijksbijdrage wordt ontvangen. Dit heeft mogelijk ook gevolgen voor gemeenten en daarmee voor de bijdrage die de Veiligheidsregio van gemeenten ontvangt.

Het ziet er in ieder geval naar uit dat de economische crisis gevolgen heeft voor de pensioenpremie die wordt betaald. De door het ABP aangekondigde extra opslag van de pensioenpremie heeft een stijging van de loonkosten tot gevolg tussen 0,7% en 1%.

2.2.4 *Verzekerde risico's*

De algemene risico's van wettelijke aansprakelijkheid en de inboedel zijn verzekerd. Dit geldt niet voor zakteverzuim en werkloosheid van personeel.

2.2.5 *Onderhoud kapitaalgoederen*

In zijn algemeenheid worden kapitaalgoederen van de Veiligheidsregio normaal onderhouden en vervangen na afloop van de economische levensduur. In afwachting van nieuw beleid voor de risicobeheersing op het water dat in 2011 is ontwikkeld, worden beide blusbotten aangehouden. Daarbij vooropgesteld dat het onderhoud zich tot een minimum beperkt waarbij alleen in het hoogst noodzakelijke onderhoud zal worden voorzien.

2.3 **Treasury**

De hoeveelheid geld die nodig is voor de uitvoering van de verschillende taken van de organisatie wordt beheerd door de treasuryfunctie. De treasuryfunctie van de Veiligheidsregio is door het bestuur vastgelegd in het treasurystatuut dat in 2011 werd vastgesteld door het Algemeen Bestuur. Het statuut beschrijft het raamwerk waarbinnen de functie wordt uitgeoefend. De Veiligheidsregio voert een risicomijdend beleid en voldeed in 2011 aan wet- en regelgeving.

2.3.1 *Risicobeheer*

Het verstrekken van leningen en garanderen van rente en aflossing van leningen is de Veiligheidsregio niet toegestaan.

Veiligheidsregio Gelderland-Zuid

2.3.2 *Kasgeldlimiet*

Jaarlijks wordt door het ministerie aangegeven welk bedrag mag worden gefinancierd met kortlopende geldleningen; de kasgeldlimiet. Het betreft in 2011 een percentage van 8,2% van het begrotingstotaal met een minimum van € 300.000,-.

Kasgeldlimiet (bedragen x € 1.000,-)				
Omvang begroting per 01-01-2011 (= grondslag)		27.165		
In procenten van de grondslag		8,2%		
Toegestane kasgeldlimiet		2.228		
			1e kwrt	2e kwrt
Totaal netto vlottende schuld			2.261	2.978
Toegestane kasgeldlimiet			2.228	2.228
Ruimte			4.489	5.205
			3e kwrt	4e kwrt
			3.497	2.466
			2.228	2.228
			5.725	4.693

2.3.3 *Renterisiconorm*

Om ongewenste financiële gevolgen van rentewijzigingen te beperken, wordt door het ministerie ook jaarlijks een renterisiconorm aangegeven. Deze renterisiconorm geeft de omvang van de schuld weer, die in een jaar maximaal voor renteconversie in aanmerking mag komen. In 2011 is dit een percentage van 20% van het begrotingstotaal, met een minimum van € 2.500.000,-. De Veiligheidsregio had eind 2011 geen leningen meer.

Renterisiconorm (bedragen x € 1.000,-)	
1a. Renteherziening op vaste schuld opgenomen gelden	Nvt
1b. Renteherziening op vaste schuld uitgegeven gelden	Nvt
2. Netto renteherziening op vaste schuld (1a-1b)	Nvt
3a. Nieuw aangetrokken vaste schuld	0
3b. Nieuw verstrekte langlopende schulden	Nvt
4. Netto nieuw aangetrokken vaste schuld (3a-3b)	0
5. Betaalde aflossingen	-4
6. Herfinanciering (laagste van 4 en 5)	0
7. Renterisico op de vaste schuld (2 + 6)	0
Berekening renterisiconorm	
8. Stand van de vaste schuld per 01-01-2011	4
9. Het bij ministeriële regeling vastgestelde percentage	20%
10. Renterisiconorm (8*9/100)	1
Toets renterisiconorm	
10. Renterisiconorm	1
7. Renterisico op vaste schuld	0
11. Ruimte	1

Veiligheidsregio Gelderland-Zuid

2.4 Verbonden partijen

De Veiligheidsregio werkt intensief samen met de politie Gelderland-Zuid voor wat betreft de gemeenschappelijke meldkamer. Voor het samenwerkingsverband geldt dat de Veiligheidsregio niet aansprakelijk is voor het totaal van de organisatie waarmee wordt samengewerkt. Omdat er echter door de politie Gelderland-Zuid investeringen gedaan zijn voor het totaal van het samenwerkingsverband, heeft ontbinding van het samenwerkingsverband wel financiële consequenties.

2.5 BTW compensatiefonds

Voor de regionale brandweer is de transparantieregeling van toepassing. Dit betekent dat de BTW die door de regionale brandweer is betaald, bij de deelnemende gemeenten voor compensatie in aanmerking komt. Voor 2011 kwam het bedrag aan compensabele BTW uit op € 229.126,- oftewel € 0,43 per inwoner.

2.6 Investerings

Een overzicht van de geplande en gerealiseerde investeringen is opgenomen in de bijlagen bij deze jaarrekening.

2.7 Wet Openbaarmaking Publieke Topinkomens

In de Wet openbaarmaking uit publieke middelen gefinancierde topinkomens (WOPT) is vastgelegd dat het inkomen van alle functionarissen in de (semi)publieke sector, die meer verdienen dan een bepaald belastbaar loon (inclusief pensioenbijdrage en eventuele ontslagvergoeding) gepubliceerd moet worden in het jaarverslag. Bij de veiligheidsregio komen geen belastbare inkomens betaald die voor deze publicatie in aanmerking komen.

Veiligheidsregio Gelderland-Zuid

3.1 Resultatenrekening Veiligheidsregio

Bedragen x € 1.000,-

	Realisatie 2011	Begroting 2011	Realisatie 2010
Aanpassing budget voorgaande jaren	90	0	542
Herr. budget voor aanvaardbare kosten	16.240	16.244	16.346
Rijksbijdragen	6.558	5.384	4.794
Provinciale bijdragen	178	81	234
Gemeentelijke bijdragen	3.909	3.948	3.928
Overige opbrengsten	<u>1.600</u>	<u>1.415</u>	<u>1.644</u>
Som der bedrijfsopbrengsten	28.574	27.071	27.487
Personeelskosten	18.099	17.974	18.057
Afschrijvingen	1.163	1.465	1.150
Overige bedrijfskosten	6.775	7.682	6.909
Rente	<u>-47</u>	<u>45</u>	<u>-23</u>
Som der bedrijfskosten	25.990	27.165	26.092
Resultaat uit gewone bedrijfsvoering	<u>2.584</u>	<u>-94</u>	<u>1.394</u>
Incidentele baten	12	0	125
Incidentele lasten	<u>0</u>	<u>0</u>	<u>-50</u>
Incidenteel resultaat	12	0	75
Resultaat voor bestemming	<u>2.596</u>	<u>-94</u>	<u>1.469</u>
Bestemd resultaat	40	0	0
Nog te bestemmen resultaat	<u>2.556</u>	<u>-94</u>	<u>1.469</u>
Resultaatbestemming			
Nog te bestemmen resultaat C&R	1.510	-100	99
Nog te bestemmen resultaat RAV	1.149	88	1.382
Nog te bestemmen resultaat MKA	<u>-103</u>	<u>-82</u>	<u>-12</u>
	2.556	-94	1.469

Veiligheidsregio Gelderland-Zuid

3.2 Balans Veiligheidsregio

Bedragen x € 1.000,-

ACTIVA

	2011	2010
Vaste Activa		
Materiële vaste activa	<u>5.326</u>	<u>5.552</u>
	5.326	5.552
Vlottende activa		
Voorraden		
Voorraden	<u>0</u>	<u>63</u>
	0	63
Uitzettingen met een rentetypische looptijd < 1 jaar		
Debiteuren	1.365	1.805
Debiteuren openbare lichamen	723	361
Overige vorderingen en overlopende transitoria	409	185
Deposito	<u>0</u>	<u>0</u>
	2.497	2.351
Liquide middelen		
Liquide middelen	<u>8.022</u>	<u>6.587</u>
	8.022	6.587
Totaal	<u><u>15.846</u></u>	<u><u>14.554</u></u>

Veiligheidsregio Gelderland-Zuid

	PASSIVA	
	2011	2010
Bedragen x € 1.000,-		
Vaste Passiva		
Elgen vermogen		
Reserve aanvaardbare kosten MKA	16	27
Reserve aanvaardbare kosten RAV	2.970	1.589
Algemene Reserve Rampenbestrijding	345	1.258
Bestemde Reserve Regionalisering Brandweer	1.356	235
Bestemde Reserve Convenantsgelden	140	0
Bestemde Reserve Onderzoek versterking Brandweezorg	0	499
Bestemde Reserve Kwaliteit personeel Veiligheidsrgio	<u>289</u>	<u>0</u>
	5.116	3.608
Nog te bestemmen resultaat	<u>2.556</u>	<u>1.469</u>
	2.556	1.469
	7.672	5.076
Voorzeningen	355	554
Vaste schuld met rentetypische looptijd > 1 jaar		
Leningen	0	4
Vlottende passiva		
Netto vlottende schulden met een rentetypische looptijd < 1 jaar		
Crediteuren	1.622	1.655
Nog in tarieven te verrekenen	2.781	3.615
Overige schulden en overlopende transitoria	2.453	2.824
Belastingen en sociale premies	<u>962</u>	<u>827</u>
	7.819	8.921
Totaal	<u><u>15.846</u></u>	<u><u>14.554</u></u>

Veiligheidsregio Gelderland-Zuid

3.3 Kasstroomoverzicht Veiligheidsregio

	2011	2010
Bedragen x € 1.000,-		
Kasstroom uit operationele activiteiten		
Exploitatieresultaat	2.596	1.469
Aanpassingen voor		
- afschrijvingen	985	944
- mutaties voorzieningen	<u>-199</u>	<u>554</u>
	786	1.497
Veranderingen werkkapitaal		
- voorraden	63	0
- vorderingen	-146	132
- nog in tarieven te verrekenen	-833	1.062
- kortlopende schulden	<u>-269</u>	<u>495</u>
	-1.185	1.689
Totaal Kasstroom uit operationele activiteiten	2.197	4.655
Kasstroom uit investeringsactiviteiten		
Investerings in materiële vaste activa	<u>-760</u>	<u>-2.155</u>
Totaal Kasstroom uit investeringsactiviteiten	-760	-2.155
Kasstroom uit financieringsactiviteiten		
Aflossing langlopende leningen	<u>-4</u>	<u>-4</u>
Totaal Kasstroom uit financieringsactiviteiten	-4	-4
Mutatie geldmiddelen	1.435	2.496
Aansluiting met mutatie liquide middelen op balans		
Mutatie liquide middelen	<u>1.435</u>	<u>2.496</u>
Totaal mutatie liquide middelen, balans	1.435	2.496

Veiligheidsregio Gelderland-Zuid

3.4 Grondslagen van resultaatbepaling en waardering

De jaarrekening is opgemaakt met inachtneming van de voorschriften die het Besluit begroting en verantwoording (BBV) provincies en gemeenten daarvoor geeft. De resultatenrekening van de Veiligheidsregio omvat het totaal van alle activiteiten die de Veiligheidsregio heeft uitgevoerd. De cijfers worden gepresenteerd in het programma Crisis- en Rampenbestrijding en het programma RAV. Daar waar er sprake is van onderlinge verrekeningen tussen de programma's worden deze in de programmarekeningen weergegeven. In de resultatenrekening van de Veiligheidsregio zijn de onderlinge verrekeningen geëlimineerd. Het kasstroomoverzicht is opgesteld volgens de Indirecte methode.

Grondslagen van resultaatbepaling

Baten en lasten worden toegerekend aan het jaar waarop zij betrekking hebben, ongeacht of zij tot ontvangsten of uitgaven in het boekjaar hebben geleid. Bij het programma RAV wordt afgeweken van deze regel, omdat dit een zorg gefinancierde taak is. Hiervoor is aansluiting gezocht bij de regelgeving voor zorginstellingen.

De lasten worden bepaald op basis van historische kosten, met inachtneming van de vermelde grondslagen van waardering van activa en passiva, en toegerekend aan het verslagjaar waarop ze betrekking hebben. Personeelkosten worden in principe toegerekend aan het boekjaar waarop ze betrekking hebben. Als gevolg van het formele verbod op het opnemen van voorzieningen c.q. schulden uit hoofde van jaarlijks terugkerende arbeidskosten gerelateerde verplichtingen van vergelijkbaar volume, worden sommige personele lasten echter toegerekend aan de periode waarin uitbetaling plaatsvindt. Het gaat dan om overlopende vakantiegeldaanspraken, aanspraken op een overbruggingsperiode, levensloop en versterkt ouderdomspensioen.

Grondslagen van waardering

Alle activa en passiva zijn gewaardeerd tegen nominale waarde. De belangrijkste posten worden hieronder nader toegelicht.

Materiële vaste activa

De materiële vaste activa worden gewaardeerd tegen aanschaffingsprijs of vervaardigingskosten, verminderd met een lineaire afschrijving gebaseerd op economische levensduur of tegen lagere bedrijfswaarde.

Automatisering

Hardware (laptops)	4 jaar
Hardware (overig)	5 jaar
Software	4 jaar

Inventaris

Kantine	5 jaar
Kantoor	10 jaar
Medisch	5 jaar
Medisch (brancards)	10 jaar
Inventaris van voertuigen/werkmaterieel	5 jaar

Veiligheidsregio Gelderland-Zuid

Verbindingsmiddelen

Portofoons	10 jaar
Overig	5 jaar

Wagenpark

Ambulances (overig)	5 jaar
Ambulances (motor)	3 jaar
Dienstvoertuigen	5 jaar
Hulpverleningsvoertuigen	10 jaar
Haakarmvoertuigen	20 jaar

Verbouwingen

10 jaar

Vorraden

In 2011 heeft de RAV een stelselwijziging doorgevoerd met betrekking tot de waardering van de voorraad medische artikelen. Voorheen werd een vast bedrag van € 63.000,- als voorraad aangehouden. Vanaf 2011 worden alle kosten direct ten laste van het resultaat gebracht.

Uitzettingen met een rentetypische looptijd < 1 jaar

Deze zijn gewaardeerd op nominale waarde, voor zover nodig rekening houdend met mogelijke oninbaarheid.

Overige activa

Alle overige activa in de balans zijn gewaardeerd tegen nominale waarde.

Eigen vermogen

Het eigen vermogen van het programma Crisis- en Rampenbestrijding bestaat uit een algemene reserve rampenbestrijding en uit bestemde reserves voor regionalisering, kwaliteit personeel Veiligheidsregio en convenantsgelden. Het eigen vermogen van het programma RAV bestaat uit de reserves aanvaardbare kosten MKA en RAV. Het eigen vermogen bestaat daarnaast uit het nog te bestemmen resultaat over het laatste boekjaar. Voor zover niet anders vermeld zijn passiva gewaardeerd tegen nominale waarde.

Voorzieningen

Er is een voorziening gevormd voor de afdekking van kosten voor niet-actief personeel uit het programma Crisis- en Rampenbestrijding. De vorming van de voorziening is gebaseerd op de ingegane verplichtingen van niet-actief personeel. De kosten van niet-actief personeel uit het programma RAV kunnen worden gedeclareerd.

Leningen

De lening is gewaardeerd tegen nominale waarde.

Veiligheidsregio Gelderland-Zuid

3.5 Toelichting balans Veiligheidsregio

Bedragen x € 1.000,-

VASTE ACTIVA

Materiële vaste activa

De boekwaarde van de materiële vaste activa per ultimo:	31-12-2011	31-12-2010
Verbouwingen	364	407
Gronden en terreinen	250	250
Wagenpark	2.907	3.215
Inventaris Medisch	311	383
Inventaris	614	644
Verbindingsmiddelen	89	126
Automatisering	786	527
	<u>5.326</u>	<u>5.552</u>

Voor een specificatie zie het mutatieoverzicht MVA verderop in deze toelichting op de balans.

VLOTTENDE ACTIVA

Voorraden	31-12-2011	31-12-2010
Medische artikelen, medicijnen	<u>0</u>	<u>63</u>
	0	63

In 2011 heeft de RAV een stelselwijziging doorgevoerd met betrekking tot de waardering van de voorraad medische artikelen. Voorheen werd een vast bedrag van € 63.000,- als voorraad aangehouden. Vanaf 2011 worden alle kosten direct ten laste van het resultaat gebracht.

Uitzettingen met een rentetypische looptijd < 1 jaar	31-12-2011	31-12-2010
De samenstelling van de vorderingen en de overlopende activa is als volgt:		
Debiteuren	1.431	1.904
Voorziening dubieuze debiteuren	-65	-99
Debiteuren openbare lichamen	723	361
Fietsregeling personeel	21	26
Vooruitbetaalde bedragen	149	150
Nog te ontvangen bedragen	239	8
	<u>2.498</u>	<u>2.350</u>

Veiligheidsregio Gelderland-Zuid

Liquide middelen	31-12-2011	31-12-2010
Postbank	57	19
Rek. courant ING-bank	180	6.563
Rek. courant BNG-bank	7.785	5
	<u>8.022</u>	<u>6.587</u>

PASSIVA

Vaste passiva	31-12-2011	31-12-2010
Reserve aanvaardbare kosten MKA	16	27
Reserve aanvaardbare kosten RAV	2.970	1.589
Algemene Reserve Rampenbestrijding	345	1.257
Bestemde Reserve convenantsgelden	140	0
Bestemde Reserve Regionalisering Brandweer	1.356	235
Bestemde Reserve onderzoek versterking brandweezorg	0	499
Bestemde Reserve kwaliteit personeel Veiligheidsregio	289	0
	<u>5.116</u>	<u>3.607</u>
Nog te bestemmen resultaat MKA	-103	-11
Nog te bestemmen resultaat RAV	1.149	1.381
Nog te bestemmen resultaat Crisis en Rampenbestrijding	1.510	123
Nog te bestemmen resultaat uit convenantsgelden	0	140
Nog te bestemmen resultaat onderzoek versterking brandweezorg	0	-164
	<u>2.556</u>	<u>1.469</u>

Vanuit het jaarresultaat 2011 programma crisis en rampenbestrijding wordt voorgesteld om € 1.510.000,- toe te voegen aan de algemene reserve rampenbestrijding.

Vanuit het jaarresultaat 2011 programma RAV wordt voorgesteld om € 103.000,- te onttrekken aan de reserve aanvaardbare kosten MKA en € 1.149.000,- toe te voegen aan de reserve aanvaardbare kosten RAV.

Veilighedsregio Gelderland-Zuid

Reserveverloop 2011

	Stand per 01-01-2011	Bestemming 2010	Mutatie In 2011	Stand per 31-12-2011
Reserve aanvaardbare kosten MKA	27	-11	0	16
Reserve aanvaardbare kosten RAV	1.589	1.381	0	2.970
Algemene Res. Rampenbestrijding	1.257	123	-1.035	345
Bestemde Res. convenantsgelden	0	140	0	140
Bestemde Res. Regionalisering Brandweer	235	0	1.121 *	1.356
Bestemde Res. ond.z. verst. brandweezorg	499	-164	-335	0
Bestemde Res. kwaliteit personeel VR	0	0	289	289
	<u>3.607</u>	<u>1.469</u>	<u>40</u>	<u>5.116</u>

* dit saldo bestaat uit een toevoeging van €1.035.000,- vanuit de algemene reserve rampenbestrijding, een toevoeging van € 355.000,- vanuit de bestemde reserve onderzoek versterking brandweezorg en een onttrekking van € 249.000,- ter dekking van de kosten regionalisering gemaakt in 2011.

Voorzeningen	31-12-2011	31-12-2010
Voorziening niet-actief personeel	<u>355</u>	<u>554</u>
	355	554

Vaste schuld met rentetypische looptijd > 1 jaar	31-12-2011	31-12-2010
Langlopende leningen	0	4

Het verloop van de leningen in 2011 is als volgt:

Opgenomen leningen per 1 januari	4	8
Opgenomen leningen in boekjaar	0	0
Naar kortlopende schulden	0	0
Aflossingen	<u>-4</u>	<u>-4</u>
Opgenomen leningen per 31 december	0	4

Er zijn per 31-12-2011 geen langlopende leningen.

Rentelasten	2011		2010	
	Schuld	Rentelast	Schuld	Rentelast
Leningnummer				
BNG lening 91757	0	0	4	1
Totaal	<u>0</u>	<u>0</u>	<u>4</u>	<u>1</u>

Veiligheidsregio Gelderland-Zuid

Vlottende passiva

Netto vlottende schulden met een rentetypische looptijd < 1 Jaar

De samenstelling van de kortlopende schulden en overlopende passiva is:	31-12-2011	31-12-2010
Crediteuren	1.622	1.655
Nog in tarieven te verrekenen	2.781	3.615
Nog te betalen loonbelasting	564	493
Nog te betalen sociale lasten/pensioenpremies	399	334
Nog te betalen aan personeel	667	278
Kasgeldlening	0	0
Vooruitontvangen inkomsten	388	921
Nog te betalen bedragen	1.398	1.625
	7.819	8.921

Voor een specificatie van nog in de tarieven te verrekenen zie de bijlage 4.3 en 4.4

Onder vooruitontvangen inkomsten staan onder andere de volgende vooruitontvangen subsidiegelden voor specifieke doeleinden:

	Stand per 01-01-2011	Toename	Afname	Stand per 31-12-2011
Incidentele BDUR bijdrage BZK	185	0	185	0
Subsidie Risicokaarten RAV	40	0	27	13
Subsidie KAR systeem RAV	41	0	41	0
Subsidie VDC systeem RAV	49	0	49	0
Subsidie Planbaar vervoer RAV	66	0	0	66
Subsidie veiligstellen 25 kV bovenleiding	0	309	0	309
Totaal	381	309	302	388

Veiligheidsregio Gelderland-Zuid

Mutatieoverzicht materiële vaste activa

	Verbouwingen		Gronden en terreinen		Wagenpark		Inventaris en Scholing		Verbindings- middelen		Automatisering		Totaal
	3.33%-10%	0%	20%	0%	20%	10%-20%	20%	20%	20%	20%	20%		
Bedragen x € 1.000,-													
Aanschafwaarde per 1-1-2011	645	250	4.547	250	2.034	517	909	8.902					
Cumulatieve afschrijving per 1-1-2011	238	0	1.332	0	1.008	391	382	3.350					
Boekwaarde per 1-1-2011	407	250	3.215	250	1.027	126	527	5.552					
Investerings	0	0	155	0	151	9	452	766					
Desinvesteringen/ buitengebruikstellingen	0	0	17	0	2		8	28					
Afschrijvingen	44	0	463	0	248	45	186	985					
Desinvesteringen/ buitengebruikstellingen	0	0	17	0	2		2	21					
Boekwaarde 31-12-2011	364	250	2.907	250	930	89	786	5.326					
Aanschaf waarde per 31-12-2011	645	250	4.685	250	2.183	526	1.353	9.641					
Cumulatieve afschrijvingen	281	0	1.778	0	1.253	436	567	4.315					
Boekwaarde 31-12-2011	364	250	2.907	250	930	89	786	5.326					

De afschrijvingspercentages per groep verschillen onderling om de volgende redenen:

- bij overgenomen activa blijft het oorspronkelijke afschrijvingspercentage gehandhaafd;
- verschillen in de verschillende richtlijnen van de Nederlandse Zorgautoriteit.
- aanschaf 2e hands inventaris.

Afschrijvingskosten 2011

Afschrijvingskosten	985
Doorbelasting afschrijvingskosten GMK	178
Afschrijvingskosten Resultatenrekening	<u>1.163</u>

Veiligheidsregio Gelderland-Zuid

Niet uit de balans blijvende rechten en verplichtingen**Vakantiegeldverplichting**

De vakantiegeldverplichting aan het personeel over de periode juni tot en met december 2011 is niet in de balans verwerkt. De bruto verplichting aan het personeel is:

Gemeenschappelijke Meldkamer	6.000
Crisis- en rampenbestrijding	136.000
Regionale Ambulancevoorziening	287.000
Totaal	<u>429.000</u>

Huur hoofdgebouwen

De VRGZ is een huurovereenkomst aangegaan met de GGD regio Nijmegen inzake huur (deel van het) pand Groenewoudseweg 275 te Nijmegen. De looptijd van de overeenkomst is tot 1 januari 2017. De opzegtermijn bedraagt 1 jaar. De GHOR is een huurovereenkomst met de gemeente Nijmegen aangegaan inzake (deel van het) pand Professor Bellefroidstraat 11 te Nijmegen. De looptijd van deze overeenkomst is tot 1 januari 2014. Jaarlijks vindt indexering plaats o.b.v. consumentenprijsindex van het CBS. Tussentijdse opzegging is voor zowel VRGZ als GHOR niet mogelijk. De huurverplichting bedraagt per jaar ca:

Sector Regionale Brandweer	147.000
Sector Geneeskundige Hulpverlening bij Ongevallen en Rampen	70.000
Sector Regionale Ambulancevoorziening	96.000
Totaal	<u>313.000</u>

Huur dependances RAV

De RAV is met meerdere verhuurders huurovereenkomsten aangegaan voor dependances, in totaal 7 locaties. De huurovereenkomsten zijn gesloten voor bepaalde of onbepaalde tijd. De opzegtermijn varieert van 4 tot 6 tot 12 maanden. In enkele gevallen wordt bij opzegging voor afloop van het contract extra kosten in rekening gebracht. De totale jaarlijkse huurprijs bedraagt circa € 150.000,-

Gemeenschappelijke meldkamer

De Veiligheidsregio werkt intensief samen met de politie Gelderland-Zuid voor wat betreft de meldkamer. Voor 2012 is de bijdrage aan de politie Gelderland-Zuid begroot op ca. € 350.000,-.

Huur ambulances

De RAV huurt per 31 december 13 ambulances. Deze huurcontracten zijn per dag opzegbaar en de totale huursom per maand is € 47.500,- inclusief BTW.

Veiligheidsregio Gelderland-Zuid

Niet uit de balans blijvende activa

Onderstaand Rijksmaterieel is ter beschikking gesteld:

<i>Materieel</i>		<i>Aantal</i>
Haakarmbakvoertuigen	Sector RBGZ	6
Haakarmbakken Basis	Sector RBGZ	3
Haakarmbakken specifiek	Sector RBGZ	6
Haakarmbakken Combi dompelpomp	Sector RBGZ	3
Haakarmbakken WTS 2500	Sector RBGZ	1
Aanhangers watertransport	Sector RBGZ	1
Commandobakken	Sector RBGZ	2
Verbindingscommandowagens	Sector RBGZ	1
Sigmavoertuig met aanhanger	Sector GHOR	1
Ambuteamvoertuig met aanhanger	Sector GHOR	1
Haakarmbak met medisch materiaal	Sector GHOR	1

De twee blusboten waren ter beschikking gesteld maar zijn in 2011 in eigendom overdragen aan VRGZ.

Veiligheidsregio Gelderland-Zuid

3.6 Bestuur en vaststelling jaarrekening

Algemene gegevens

De gemeenschappelijke regeling is op 1 januari 2004 opgericht en bestaat uit de sectoren: Geneeskundige Hulpverlening bij Ongevallen en Rampen (GHOR), de Regionale Ambulancevoorziening (RAV), Regionale Brandweer (RBGZ), Veiligheidsbureau en de Gemeenschappelijke Meldkamer (GMK). De gemeenschappelijke regeling is met ingang van 1 januari 2011 gewijzigd in Veiligheidsregio Gelderland-Zuid.

De Veiligheidsregio is werkzaam in de gemeenten Beuningen, Buren, Culemborg, Druten, Geldermalsen, Groesbeek, Heumen, Lingewaal, Maasdriel, Millingen aan de Rijn, Neder-Betuwe, Neerijnen, Nijmegen, Tiel, Ubbergen, West Maas en Waal, Wijchen en Zaltbommel. De gemeenschappelijke regeling is gevestigd in Nijmegen.

Per 31 december 2011 was de bestuurssamenstelling als volgt:

<i>Vertegenwoordiger gemeente</i>	<i>Naam</i>	<i>Dagelijks Bestuur</i>	<i>Voorzitterschap</i>
Beuningen	Zijlmans H.N.A.J.	V	
Buren	Tammes K.C.	V	
Culemborg	Schelven R. van	V	
Druten	Riswijk L.J.E.M. van		
Geldermalsen	Vries M. de		
Groesbeek	Prick G.E.W.	V	Vice-voorzitter
Heumen	Mengde P.		
Lingewaal	Ruijven-van Leeuwen L.H.M. van		
Maasdriel	Cloe D. de (wnd.)		
Millingen aan de Rijn	Schuurmans-Wijdeven M.		
Neder-Betuwe	Veerhoek C.W.		
Neerijnen	Hedel A.J. van		
Nijmegen	Graaf Th.C. de	V	Voorzitter
Tiel *	Rhee-Oud Ammerveld C.A.A. van (wnd.)		
Ubbergen	Wilbers P.G.J.		
West Maas en Waal	Steenkamp Th.A.M.		
Wijchen	Noordewier G.H.W.	V	
Zaltbommel	Bosch A. van den		

* de benoeming van J. Beenakker tot burgemeester van Tiel vindt plaats op 9 januari 2012.

Directie

De directie van de Veiligheidsregio bestaat uit mevrouw M. van Veen, directeur Veiligheidsregio en tevens regionaal commandant en de heer M. Honigh, directeur geneeskundige hulpverlening tevens plaatsvervangend directeur. De directie verklaart hierbij dat de jaarrekening 2011 naar waarheid en in overeenstemming met de richtlijnen, zoals deze in 2011 van toepassing waren, is opgesteld.

Vaststelling jaarrekening

De jaarrekening 2011 zal worden vastgesteld door het Algemeen Bestuur nadat de gemeenteraden van de deelnemende gemeenten hun zienswijze naar voren hebben gebracht.

Veiligheidsregio Gelderland-Zuid

3.7 Programma Crisis- en Rampenbestrijding

Bedragen x € 1.000,-

	Realisatie 2011	Begroting 2011	Realisatie 2010
Rijksbijdragen	5.756	5.384	4.794
Provinciale bijdragen	178	81	234
Gemeentelijke bijdragen	3.909	3.948	3.928
Overige opbrengsten	<u>745</u>	<u>455</u>	<u>553</u>
Som der bedrijfsopbrengsten	10.588	9.868	9.508
Personeelskosten	5.383	5.447 *	5.610
Afschrijvingen	449	512	423
Overige bedrijfskosten	3.219	4.045 *	3.422
Rentebaten en -lasten	<u>-13</u>	<u>-35</u>	<u>-6</u>
Som der bedrijfskosten	9.038	9.968	9.449
Resultaat uit gewone bedrijfsvoering	<u>1.550</u>	<u>-100</u>	<u>59</u>
Incidentele baten	0	0	39
Incidentele lasten	<u>0</u>	<u>0</u>	<u>0</u>
Incidenteel resultaat	0	0	39
Resultaat voor bestemming	<u>1.550</u>	<u>-100</u>	<u>99</u>
Bestemd resultaat	40	0	0
Nog te bestemmen resultaat	<u>1.510</u>	<u>-100</u>	<u>99</u>
Resultaatbestemming			
Nog te best. res. Crisis en Rampenbestrijding	1.510	-100	123
Nog te best. res. Convenantsgelden	0	0	140
Nog te best. res. Regionalisering Brandweer	0	0	-164
Nog te best. res. Kwaliteit personeel VR	0	0	0

* Voor een betere vergelijking tussen begroting en jaarrekening is een budget van € 113.000,- verschoven van personeelskosten naar overige bedrijfskosten. Een en ander is budgettair neutraal.

Veiligheidsregio Gelderland-Zuid

3.8 Toelichting programma Crisis- en Rampenbestrijding

Bedragen x € 1.000,-

BEDRIJFSOPBRENGSTEN

	Realisatie 2011	Begroting 2011	Realisatie 2010
Subsidies Rampenbestrijding			
Provinciale bijdragen	178	81	234
Rijksbijdragen	5.756	5.384	4.794
Totaal subsidies	5.934	5.465	5.027
Gemeentelijke bijdragen	3.909	3.948	3.928
	9.843	9.413	8.955

Provinciale bijdragen Verschil realisatie 2011 Lo.v. begroting
2011 **97**

In de begroting was geen provinciale subsidie voor de blusboten opgenomen. In het laatste kwartaal van 2011 werd bekend dat Provincie Gelderland vanaf 2011 tot en met 2014 subsidie zal toekennen voor de blusboten. In 2011 leverde dit € 81.000,- extra op ten opzichte van de begroting. Voor het project externe veiligheid konden in 2011 extra uren worden gedeclareerd, waardoor ook deze subsidie € 16.000,- hoger uitvalt.

Rijksbijdragen Verschil realisatie 2011 Lo.v. begroting
2011 **372**

In de afgelopen jaren fluctueerde de subsidie van het Rijk fors. Omdat de begroting van de Veiligheidsregio ruim een half jaar voordat een jaar start wordt opgesteld, zijn de wijzigingen in het rijksbeleid vaak nog niet bekend als de begroting wordt opgesteld. Bij het uitbrengen van deze jaarrekening zijn er twee beleidswijzigingen bekend die zullen worden doorgevoerd in de rijksbijdrage. De eerste verandering is een korting op de rijksbijdrage van jaarlijks 1,5% oplopend naar 6% korting in 2015. Deze verandering is verwerkt in de begroting van 2012 en latere jaren. Na aanpassing van de wet veiligheidsregio's waarmee de brandweertaken wettelijk worden ondergebracht bij Veiligheidsregio's volgt een tweede verandering. Dan komt de compensatiemogelijkheid van btw lasten op de brandweertaken te vervallen. Hiertoe zal de rijkssubsidie worden verhoogd. Over het financiële effect binnen Gelderland-Zuid is nog geen informatie beschikbaar.

In 2011 is de rijksbijdrage ook met een aantal aanpassingen bijgesteld na het moment van begroten. Het Algemeen Bestuur besloot dat € 490.000,- van deze aanpassing wordt bestemd voor extra kosten in verband met de extra kwaliteitseisen. Het voor 2011 gereserveerde bedrag kon vanwege het ontbreken van opleidingsprogramma's niet volledig worden besteed. Om het inhalen van opleidingen straks mogelijk te maken wordt het overschot uit 2011 bestemd naar de bestemde reserve kwaliteit personeel Veiligheidsregio's.

Eind 2011 maakte het Rijk - vanwege onderbesteding binnen haar begroting € 100.000,- over naar alle Veiligheidsregio's. Dit was incidenteel en werd niet in de begroting voorzien.

Veiligheidsregio Gelderland-Zuid

Gemeentelijke bijdragen Verschil realisatie 2011 t.o.v. begroting 2011 **-39**

Vanaf 1 oktober 2010 ontvangt de Veiligheidsregio een hogere rijksbijdrage omdat de btw die drukt op de meldkamer-, GHOR- en multidisciplinaire taken niet meer door gemeenten bij het btw-compensatiefonds gedeclareerd kan worden. Op basis van het gemiddelde aan btw over de afgelopen vijf jaren, was de btw-druk op deze taken € 39.000,-. Gemeenten worden vanaf 1 oktober 2010 hiervoor gecompenseerd door de Veiligheidsregio. De korting vanaf 1 oktober 2010 is verrekend met gemeenten bij de nota inwonerbijdrage voor het tweede half jaar van 2011.

	Realisatie 2011	Begroting 2011	Realisatie 2010
Overige opbrengsten			
Bijdrage openbaar brandmeldsysteem	349	135	155
Doorberekeningen aan korpsen	0	0	0
Bijdrage blusboot regio Arnhem	0	0	32
Opbrengsten evenementen rampenbestrijding	1	13	11
Overige opbrengsten	395	308	354
	745	455	553

Bijdrage openbaar brandmeldsysteem Verschil realisatie 2011 t.o.v. begroting 2011 **214**
 De opbrengst voor het openbaar brandmeldsysteem is structureel hoger dan begroot vanwege de aanbesteding aan een nieuwe aanbieder. In 2012 wordt aan het bestuur voorgesteld om deze (tijdelijke) extra opbrengsten in te zetten voor terugdringing vanodeloze meldingen.

Opbrengsten evenementen rampenbestr. Verschil realisatie 2011 t.o.v. begroting 2011 **-12**
 De opbrengst voor geneeskundige advisering bij evenementen is structureel lager dan begroot vanwege een proceswijziging. Evenementenorganisators zijn zelf verantwoordelijk geworden voor een geneeskundig plan, de GHOR controleert en adviseert.

Overige opbrengsten Verschil realisatie 2011 t.o.v. begroting 2011 **88**
 Vooruitlopend op de regionalisering is in 2011 een clustercommandant in dienst gekomen bij de VR. Tot het moment van definitieve regionalisering worden de loonkosten doorbelast aan de betreffende gemeente.

Veiligheidsregio Gelderland-Zuid

BEDRIJFSKOSTEN

	Reëlsatie 2011	Begroting 2011	Reëlsatie 2010
Personeelskosten			
Lonen en salarissen	3.623	3.915	3.254
Sociale lasten	385	413	338
Pensioenpremie	486	495	411
Verrekening personeelskosten	211	225	235
Uitkeringen	-7	0	-22
Opleidingen	81	116	54
Overige personeelslasten	141	150	876
	<u>4.920</u>	<u>5.314</u>	<u>5.147</u>
Uitzendkrachten en detachering	462	133	463
	<u>5.383</u>	<u>5.447</u>	<u>5.610</u>

PersoneelskostenVerschil reëlsatie 2011 Lo.v. begroting
2011

-64

Voor 2011 was 73,74 fte begroot. In werkelijkheid werd 72,48 fte ingezet (incl. uitzendkrachten en detacheringen).

Vooruitlopend op structureel door te voeren bezuinigingen vanaf 2012 werden in 2011 twee formatieplekken niet opgevuld (€ 120.000,-). In 2011 werd voorts ca. € 235.000,- incidenteel minder uitgegeven omdat vacatures tijdelijk niet bezet waren en werd € 87.000,- extra uitgegeven voor het wegwerken van verlofstuwmeren en vervanging van een langdurig zieke medewerker. Vooruitlopend op de regionalisering werd een clustercommandant in dienst genomen. De kosten daarvan worden tot het moment van regionalisering doorbelast aan de betreffende gemeente.

In 2011 kwam er op landelijk niveau geen nieuwe CAO tot stand waardoor de bruto loonslijging lager uitkwam dan begroot. De extra pensioenpremie heeft echter ongeveer evenveel gekost.

In verband met regionalisering is 1,63 fte ingezet à € 164.000,-. Omdat deze kosten ten laste van de bestemde reserve regionalisering worden geboekt, zijn deze hieronder verder toegelicht.

Veiligheidsregio Gelderland-Zuid

	Realisatie 2011	Begroting 2011	Realisatie 2010
Afschrijvingen vaste activa			
Verbouwingen	25	30	24
Wagenpark	217	241	166
Inventaris Medisch	0	0	2
Inventaris	92	74	84
Verbindingsmiddelen	31	42	73
Automatisering	83	126	74
Scholing	0	0	0
Werkkleding	0	0	0
	<u>449</u>	<u>512</u>	<u>423</u>

AfschrijvingskostenVerschil realisatie 2011 t.o.v. begroting
2011**-63**

Het incidentele voordeel op afschrijvingen is o.a. ontstaan doordat, vooruitlopend op de bezuinigingen, bepaalde investeringen zijn geannuleerd. Een voorbeeld daarvan is de fallbackinstallatie op de gemeenschappelijke meldkamer. Verder zijn een aantal andere investeringen, waaronder de vervanging van het GMS-cluster, vertraagd in de uitvoering als gevolg van het landelijke vraagstuk inzake samenvoeging meldkamers.

	Realisatie 2011	Begroting 2011	Realisatie 2010
Overige bedrijfskosten			
Huisvestingskosten	256	268	260
Kantoormiddelen	79	91	80
Medische zaken	4	4	5
Communicatieapparatuur	359	314	315
Wagenpark	344	374	425
Evenementen, paraatheidsverg. en Inleen	344	385	336
Oefenen en opleiden	394	539	417
Dienstverlening door derden	1.045	1.076	1.277
Algemene kosten	393	940	307
Onvoorzien	0	55	0
Rentebaten en -lasten	-13	-35	-6
	<u>3.206</u>	<u>4.010</u>	<u>3.416</u>

HuisvestingskostenVerschil realisatie 2011 t.o.v. begroting
2011**-11**

De kosten voor huisvesting zijn incidenteel lager dan begroot vanwege kleine voordelen op diverse posten.

Veiligheidsregio Gelderland-Zuid

Kantormiddelen	Verschil realisatie 2011 t.o.v. begroting 2011	-12
In 2011 werden minder kantormiddelen aangeschaft.		
Communicatieapparatuur	Verschil realisatie 2011 t.o.v. begroting 2011	45
Een contract voor een communicatienetwerk in crisistijd (Mobitex) is vernieuwd. Vooruitlopend op de regionalisering is besloten om dit niet meer per gemeente af te sluiten, maar hiervoor één regionaal contract af te sluiten. Hierdoor nemen de kosten bij de regio incidenteel toe met € 26.000,-.		
Op diverse andere posten waaronder telefoonkosten is sprake van incidenteel meer kosten dan begroot van € 20.000,-		
Wagenpark	Verschil realisatie 2011 t.o.v. begroting 2011	-30
Aan brandstofkosten werd € 20.000,- extra uitgegeven. Deze extra uitgave zal deels structureel zijn vanwege een aanhoudende stijging van de brandstofprijzen.		
Aan beide blusboten is voor ca. € 50.000,- minder dan begroot aan onderhoud uitgevoerd waardoor een incidenteel voordeel is ontstaan. De onderhoudspost voor onvoorzien uitgaven hoefde niet te worden aangesproken omdat zich geen technische mankementen voordeden.		
Evenementen, paraatheidsverg. en inleen	Verschil realisatie 2011 t.o.v. begroting 2011	-41
Voor een viertal functies (informatiemanager COPI Oost en West, ROT-secretaris en ROT-plotter) was gepland om piketdienst in te voeren met een gegarandeerde opkomsttijd. Bij nader inzien is geconcludeerd dat kan worden volstaan met vrije instroom. Dit betekent structureel lagere kosten. Hiermee is rekening gehouden bij de Invulling van de bezuinigingsopdracht 2012-2015.		
Oefenen en opleiden	Verschil realisatie 2011 t.o.v. begroting 2011	-145
Het Algemeen Bestuur besloot om gemeenten te compenseren voor de extra uitgaven die zij doen vanwege de aangescherpte kwaliteitseisen uit de wet Veiligheidsregio's. Omdat nog niet alle opleidingsprogramma's gereed zijn, kon in 2011 alleen uitvoering gegeven worden aan het opleidingsprogramma voor Manschap A, Bevelvoerder en Instructeur. Omdat deze compensatie in de begroting 2011 van de Veiligheidsregio niet werd voorzien betekent dit dat er € 96.000,- extra werd uitgegeven. Omdat - vanwege nu nog ontbrekende opleidingsprogramma's - verwacht wordt dat het geld dat in 2011 overblijft in de jaren daarna (2012 en 2013) extra moet worden uitgegeven, is het overschot op dit opleidingsbudget à € 289.000,- van 2011 toegevoegd aan een bestemde reserve kwaliteit personeel veiligheidsregio's.		
Het opleidingsprogramma dat standaard door de Veiligheidsregio wordt uitgevoerd kon ook niet tot uitvoering komen omdat nieuwe opleidingen nog niet gereed zijn. Hierdoor kon € 171.000,- niet worden besteed. De GHOR-academie had in 2011 te weinig opleidingsplaatsen beschikbaar voor OvDG's. Hierdoor bleef er nog eens € 70.000,- opleidingsbudget over in 2011.		

Veiligheidsregio Gelderland-Zuid

Dienstverlening door Derden	Verschil realisatie 2011 t.o.v. begroting 2011	-31
------------------------------------	---------------------------------------------------	-----

De Inhuur van ondersteunende diensten van de GGD is in 2011 incidenteel € 10.000,- duurder geweest vanwege zwangerschapsvervangings van personeel.

In 2010 zijn de contracten voor uitbesteding specialistische taken aangepast. De te betalen vergoeding wordt nu gebaseerd op daadwerkelijk uitgevoerde oefeningen. Dit levert een structureel voordeel op van € 40.000,-. De dultak is in het kader van een structurele bezuinigingsopdracht vanaf 2012 opgeheven per juli 2011. In 2011 resulteert dit in € 40.000,- lagere kosten. Omdat er in 2011 sprake was van minder schippersdiensten vallen de kosten voor de blusboten incidenteel mee voor een bedrag van € 31.000,-

Voor het project regionalisering brandweer is in 2011 extern advies ingewonnen ad € 70.000,-. Deze uitgave wordt verder toegelicht onder het kopje 'regionalisering'.

Algemene kosten	Verschil realisatie 2011 t.o.v. begroting 2011	-547
------------------------	---------------------------------------------------	------

In de gemeenschappelijke meldkamer werd één meldtafel betaald door de GHOR. Deze meldtafel wordt vanaf 2011 echter vergoed door de zorgverzekeraars. Door landelijke ontwikkelingen is een onderzoek naar protocollen niet doorgaan. Deze ontwikkelingen leiden tot een voordeel van € 40.000,-.

Begin 2011 heeft het Rijk kenbaar gemaakt dat zij de kosten voor een aantal landelijke voorzieningen (zoals het Instituut Fysieke Veiligheid en de landelijke projecten voor Informatievoorziening) blijvend zal financieren en dat de rijksbijdrage van de Veiligheidsregio's daarvoor niet wordt afgeroemd. Dit bericht betekent dat er in 2011 € 340.000,- overblijft ten opzichte van de begroting. € 230.000,- van dit bedrag is structureel en € 110.000,- daarvan is incidenteel in 2011. De kosten voor de bijdrage Veiligheidsberaad waren op deze post begroot, maar zijn door het Rijk met de BDUR verrekend à € 40.000,-.

Voor een bedrag van € 30.000,- zijn op diverse kleinere posten minder kosten gerealiseerd.

Onvoorzien	Verschil realisatie 2011 t.o.v. begroting 2011	-55
-------------------	---------------------------------------------------	-----

De post onvoorzien is niet ingezet in 2011.

Rentebaten en -lasten	Verschil realisatie 2011 t.o.v. begroting 2011	22
------------------------------	---------------------------------------------------	----

De rente is door de economische crisis historisch laag. Hierdoor zijn ook de renteopbrengsten minder.

Regionalisering brandweer	Realisatie 2011	249
----------------------------------	-----------------	-----

Voor de uitgaven in verband met regionalisering is een bestemde reserve gevormd. De uitgaven die worden gedaan komen ten laste van die bestemde reserve. Daarom wordt hieronder een korte samenvatting gegeven van de uitgaven in 2011.

Personeelskosten 1,63 fte	164
Inhuur van derden en adviezen	78
Diverse kleinere uitgaven	7
Totaal uitgaven in 2011	249

Veiligheidsregio Gelderland-Zuid

3.9 Programma Regionale Ambulance Voorziening

Bedragen x € 1.000,-

	Realisatie 2011	Begroting 2011	Realisatie 2010
Herr. budget voor aanvaardbare kosten	16.240	15.530 *	16.346
Aanpassing budget voorgaande jaren	90	0	542
Rijksbijdragen	801	714 *	0
Provinciale bijdragen	0	0	0
Overige opbrengsten	855	959	1.091
Som der bedrijfsopbrengsten	17.986	17.203	17.979
Personeelskosten	12.557	12.414	12.314
Afschrijvingen	713	953	727
Overige bedrijfskosten	3.715	3.750	3.620
Rente	-33	80	-17
Som der bedrijfskosten	16.952	17.198	16.644
Resultaat uit gewone bedrijfsvoering	1.034	5	1.335
Incidentele baten	12	0	85
Incidentele lasten	0	0	50
Incidenteel resultaat	12	0	35
Resultaat voor bestemming	1.046	5	1.370
Bestemd resultaat	0	0	0
Nog te bestemmen resultaat	1.046	5	1.370
Resultaatbestemming			
Nog te best. res. RAV	1.149	88	1.381
Nog te best. res. MKA	-103	-82	-11

* Voor een betere vergelijking is een deel van de opbrengsten die verband houden met het FLO-overgangsrecht verhuisd van het budget aanvaardbare kosten naar Rijksbijdragen.

Veiligheidsregio Gelderland-Zuid

	Realisatie 2011	Begroting 2011	Realisatie 2010
Overige opbrengsten			
Overige opbrengsten	855	959	1.091
	<u>855</u>	<u>959</u>	<u>1.091</u>

Overige opbrengsten Verschil realisatie 2011 Lo.v. begroting 2011 **-105**

De overige opbrengsten zijn lager dan begroot omdat er door de Gemeenschappelijke Meldkamer minder kosten voor afschrijvingen en automatisering dan voorzien zijn gemaakt. Hierdoor worden er minder kosten doorbelast aan de politie Gelderland-Zuid à € 133.000,-. De overige opbrengsten voor detachering van personeel waren hoger dan begroot € 28.000,-.

BEDRIJFSKOSTEN

	Realisatie 2011	Begroting 2011	Realisatie 2010
Personeelskosten			
Lonen en salarissen	9.303	9.345	9.297
Sociale lasten	1.007	991	1.007
Pensioenpremie	1.165	1.073	1.089
Verrekening personeelskosten	-173	-213	-213
Uitkeringen	-51	0	-57
Opleidingen	183	329	304
Overige personeelslasten	471	640	423
	<u>11.905</u>	<u>12.164</u>	<u>11.829</u>
Uitzendkrachten en detachering	652	250	485
	<u>12.557</u>	<u>12.414</u>	<u>12.314</u>

Personeelskosten Verschil realisatie 2011 Lo.v. begroting 2011 **143**

Voor 2011 werd 167,10 fte begroot, 171,59 fte is daadwerkelijk ingezet (de inzet van paraat personeel via uitzendbureaus is hier niet in meegerekend).

De loonstijging die bij de begroting werd aangenomen valt 0,5% lager uit. Dit voordeel valt echter weg tegen de gestegen pensioenpremies.

De personeelskosten zijn in 2011 beïnvloed door de vrijval van twee incidentele posten. In 2009 werd er vanuit de loonkostenindexering van het budget aanvaardbare kosten een bedrag van € 400.000,- gereserveerd omdat verwacht werd dat de indexering in latere jaren onvoldoende zou zijn om de stijgende loonkosten vanwege de nieuwe CAO te bekostigen. Dit blijkt niet het geval te zijn. Hierdoor valt een bedrag van € 385.000,- vrij in 2011. In de begroting 2011 werd rekening gehouden met een vrijval van € 144.000,-. In 2011 valt ook een eenmalig bedrag vrij à € 35.000,- omdat de kosten voor uitgaven vanwege de hardheidsclausule bij de overgang naar de nieuwe CAO blijken mee te vallen.

Veilighedsregio Gelderland-Zuid

In 2011 is het rooster uitgebreid en de formatie opgehoogd voor uitbreiding van avonddiensten op de post Geldermalsen, extra inzet van ambulancemotoren en voor verbetering van de aanrijtijden. Hierdoor nemen de personeelskosten toe met € 230.000,-. In 2011 werd € 50.000,- meer uitgegeven dan begroot voor kosten FLO-overgangsrecht. Dit wordt voor 95% vergoed.

Omdat de uitbreiding van het rooster in eerste instantie werd opgevuld met uitzendkrachten en vanwege het relatief hoge ziekteverzuim op de meldkamer ambulancezorg waren er extra uitgaven voor uitzendkrachten en detacheringen à € 400.000,-.

De opleidingskosten vallen lager uit dan begroot omdat vanaf 2011 het ontwikkelen, het voorbereiden en geven van trainingen door elgen personeel wordt gedaan. Hierdoor vindt een verschuiving plaats van kosten opleidingen naar salariskosten. Ook waren relatief veel medewerkers die in 2011 instroomden reeds opgeleid en vielen de kosten voor nascholing lager uit.

In 2011 werd fors minder uitgegeven aan overige personeelslasten. Arbokosten vielen lager uit doordat de kosten voor de periodiek medische keuring (PAM) per keuring bleken mee te vallen (€ 25.000,-). De kosten voor werkkleding zijn lager omdat minder nieuwe kleding aangeschaft werd en kleding langer mee gaat (€ 35.000,-). Tot slot werd minder uitgegeven aan representatie, verzekeringen en reiskosten.

	Realisatie 2011	Begroting 2011	Realisatie 2010
Afschrijvingen vaste activa			
Verbouwingen	43	116	88
Wagenpark	248	274	251
Inventaris Medisch	125	203	118
Inventaris	58	47	62
Verbindingsmiddelen	23	58	64
Automatisering	216	255	143
Scholing	0	2	1
Werkkleding	0	0	0
	713	953	727
Afschrijvingskosten		Verschil realisatie 2011 t.o.v. begroting 2011	-241

Op de Gemeenschappelijke meldkamer (GMK) werd in 2010 minder geïnvesteerd en zal de investering in een fall-back locatie, die gepland stond voor 2011, niet uitgevoerd worden. De verschillen op de GMK genereren een voordeel van € 80.000,-. Deels staan hier lagere opbrengsten vanuit de politie (die hieraan meebetaald) tegenover.

In 2010 werden bij de RAV diverse investeringen niet gedaan of zijn deze lager, omdat alsnog subsidie van de provincie is verkregen. Daarnaast zijn diverse investeringen in 2011 niet uitgevoerd of later uitgevoerd dan in de begroting werd aangenomen. De kapitaalslasten zijn hierdoor circa € 160.000,- lager.

Veiligheidsregio Gelderland-Zuid

	Realisatie 2011	Begroting 2011	Realisatie 2010
Overige bedrijfskosten			
Huisvestingskosten	426	459	414
Kantoormiddelen	87	90	64
Medische zaken	488	438	425
Communicatieapparatuur	545	558	526
Wagenpark	1.180	1.123	1.203
Dienstverlening door Derden	729	684	723
Algemene kosten	261	299	265
Oefenen en opleiden	-1	0	0
Onvoorzien	0	99	0
Rentebatens en -lasten	-33	80	-17
	3.681	3.830	3.602

Huisvestingskosten Verschil realisatie 2011 t.o.v. begroting 2011 -33
De kosten voor gas, water en licht zijn minder dan begroot. Er werd minder uitgegeven voor schoonmaakkosten.

Kantoormiddelen Verschil realisatie 2011 t.o.v. begroting 2011 -3
De kosten voor druk- en bindwerken waren lager dan begroot.

Medische zaken Verschil realisatie 2011 t.o.v. begroting 2011 50
In 2011 voerde de RAV een stelselwijziging door met betrekking tot de waardering van de voorraad medische artikelen. De voorraad zal niet meer worden gewaardeerd en dat betekent dat in 2011 eenmalig sprake was van € 63.000,- extra kosten.

Communicatieapparatuur Verschil realisatie 2011 t.o.v. begroting 2011 -13
De lagere kosten zijn volledig veroorzaakt door minder uitgaven voor hardware op de meldkamer. Dit betekent tevens dat minder is doorbelast aan de politie (zie overige opbrengsten).

Wagenpark Verschil realisatie 2011 t.o.v. begroting 2011 57
Kosten voor brandstof zijn hoger dan begroot vanwege de hoge brandstofprijzen (dit wordt vergoed middels een hogere index in het budget aanvaardbare kosten). Vanwege diverse kleine schade zijn de kosten voor onderhoud hoger.

Dienstverlening door Derden Verschil realisatie 2011 t.o.v. begroting 2011 45
De inhuur van ondersteunende diensten van de GGD kostte meer dan normaal (€ 19.000,-) vanwege vervanging van personeel in verband met zwangerschappen. In 2011 was er sprake van extra advieskosten.

Veiligheidsregio Gelderland-Zuid

Algemene kosten	Verschil realisatie 2011 t.o.v. begroting 2011	-38
Voor afboeking van dubieuze debiteuren en voor accountantskosten waren de lasten in 2011 lager.		
Onvoorzien	Verschil realisatie 2011 t.o.v. begroting 2011	-99
De verplicht op te nemen post onvoorzien is niet ingezet.		
Rentebaten en -lasten	Verschil realisatie 2011 t.o.v. begroting 2011	-113
Binnen de zorgfinanciering kunnen bedragen die gefactureerd worden sterk afwijken van hetgeen volgens de budgetsystematiek zou moeten. Dit komt tot uitdrukking in de balanspost nog in tarieven te verrekenen. Dit saldo daalde in 2011 van 3,6 miljoen naar 2,8 miljoen euro. Tegenover de lage rentestand, verklaard dit het verschil in rente.		

INCIDENTELE BATEN EN LASTEN

	Realisatie 2011	Begroting 2011	Realisatie 2010
Incidentele baten	12	0	85
Incidentele lasten	0	0	50
	<u>12</u>	<u>0</u>	<u>35</u>
Incidentele baten en lasten		Verschil realisatie 2011 t.o.v. begroting 2011	12
In 2011 werd afgeschreven materiaal verkocht, hetgeen een incidentele baat opleverde.			

Veiligheidsregio Gelderland-Zuid

3.11 Overzicht specifieke uitkeringen (SISA)

V&J	A2	Specifieke uitkering	Brede Doeluitkering Rampenbestrijding (BDUR)
		Juridische grondslag	Besluit doeluitkering bestrijding van rampen en zware ongevallen, artikelen 8 en 10
		Ontvanger	Besluit veiligheidsregio's artikelen 8.3 en 8.4
		Aard controle	Veiligheidsregio's
		Besteding 2011	R
			€ 5.506.416

V&J	A3	Specifieke uitkering	Rijksbijdrage bijstands- en bestrijdingskosten
		Juridische grondslag	-
		Ontvanger	Veiligheidsregio's en gemeenten
		Aard controle	R
		Besteding 2011	€ 133.527

Provincie Gelderland

Gelders Uitvoeringsprogramma Externe Veiligheid 2011-2014, Algemene Subsidieregeling Gelderland 1998 en de subsidieverleningsbeschikking

Naam Regio	Veiligheidsregio Gelderland-Zuid
Nummer beschikking	2011-004692 dd 22 juni 2011
Maximale subsidieverlening door provincie	€ 97.813
Besteed tlv provinciale middelen	€ 97.813
% eigen personeel tov maximale subsidieverlening	100%
% eigen personeel tov besteed tlv provinciale middelen	100%
Eindverantwoording ja/nee	Ja
Aard controle	volgens het accountantsprotocol Rijksspecifieke uitkeringen

Veiligheidsregio Gelderland-Zuid

3.12 Overzicht exploitatie blusboten

T.b.v. de afwikkeling van Provinciale bijdrage aan het onderhoud van de blusboten 'Balouwe' en 'Gelderland' is deze specificatie opgenomen.

Kosten		Realisatie 2010	Realisatie 2011
400500	Opleidingen	702	536
400820	Werkkleding	40	2.604
400890	Overige personeelskosten	21	-
410020	Huur dependances	6.941	813
410150	Schoonmaakkosten	29	339
410155	Tolletartikelen	3	-
410610	Kleine-eenmalige uitg.	133	-
420010	Kantoorbenodigdheden	305	-
420210	Boeken/tijdschriften	7.031	8.912
420410	Postkosten	7	-
420720	Onderhoud software	163	124
430020	Zuurstof/perslucht	-	29
430320	Onderhoud rep.med.app.	-	416
440000	Telefoonkosten	855	856
440700	Kleine aanschaf communicatie apparatuur	391	-
440720	Zendmachtingen	68	116
440990	Overige communicatiekst.	1.020	809
450030	Verzekering vervoersmiddelen	22.268	22.393
450035	Verzekering werkmaterieel	422	296
450040	Onderhoud vervoersmiddelen	76.136	42.558
450045	Onderhoud/repactie werkmaterieel	58.163	10.941
450060	Brandstof	30.298	35.817
450290	Overige kosten vervoersmiddelen	62	421
480610	Kantinekosten	653	765
480720	Verzekeringen overig	-	412
490110	Extern advies	-	900
490120	Uitbesteding specialistische taken	222.652	216.646
495110	Scholing derden	5.846	5.768
500640	Kosten Intern tarief H&V	38.919	28.214
Totaal kosten		472.895	382.592
Opbrengsten			
802000	Subsidies rijk/PEA	6.770	85.730
802015	Subsidies provincie	80.000	80.000
802050	Gemeentelijke bijdrage financiering 1	262.358	235.738
802500	Bijdrage blusboot	-	32.000
Totaal opbrengsten		349.128	433.468
Saldo exploitatie blusboten		33.464	39.427

Veiligheidsregio Gelderland-Zuid

3.13 Specificatie project Digitale Bereikbaarheidskaart

De volgende uren zijn besteed het project DBK:

	MJ	FB	JO	Totaal
1. Convenant met NVBR leden	10	-	-	10
2. Regionale business case voor management / directie	10	-	15	25
3. Budgettering (raming) en allocatie van eenmalige en structurele kosten op basis van opgestelde technische en functionele eisen en (concept)ontwerpen.	-	-	20	20
4. Regionaal Implementatieplan opstellen -> Inrichten projectorganisatie en opstellen tijdplanning	20	-	-	20
5. Inrichten projectorganisatie implementatiefase	10	-	-	10
6. Bepalen welke bronbestanden nodig en wenselijk zijn	-	-	20	20
7. Bestaande afspraken met gegevensleveranciers inventariseren	-	10	10	20
8. Opstellen technische en functionele eisen + concept ontwerpen van oplossingen voor toepassingen.	-	20	-	20
9. Pakkeselectie van leveranciers en selectie voor aankoop van nieuw systeem.	10	10	10	30
10. Kosten definitief in beeld brengen	-	-	10	10
11. Afspraken maken met gegevensleveranciers (landelijk, lokaal, derden) en oude afspraken herzien / opzeggen	-	20	20	40
12. Doorontwikkeling van software en evt hardware	-	30	-	30
13. Randvoorwaarden m.b.t. netwerkinfrastructuur op orde maken	-	30	-	30
14. Opleidingsplanningen voor medewerkers afd. beheer GMK t/m wijziging processen	-	40	-	40
15. Communicatie Intern t.b.v. kennis en houding t.o.v. de DBK server.	-	-	-	-
16. Inventariseren korpsen die deel willen nemen aan 2e fase	5	-	-	5
17. Aansluiten korpsen die deel willen nemen aan 2e fase	-	-	-	-
18. Opleidingsplanningen voor medewerkers korpsen wiens processen wijzigen door deelname aan 2e fase.	10	-	-	10
19. Migratie en invoering van de processen maken en beheren van bereikbaarheidskaarten, inclusief demonstreren (zien is geloven)	-	30	-	30
20. Integreren van het gebruik van DBK in het gehele oefenprogramma (koppeling gemaakt met netcentrisch werken)	15	-	-	15
21. Opstellen uitrolplan nieuwe werkwijze en plan van aanpak doorontwikkeling (oa aansluiten op LCMS en doorgroei naar centrale GEO server)	-	20	20	40
Bewaken voortgang	40	-	-	40
Vergaderingen projectgroep Gelderland-Zuid	22	22	22	66
Voortgang project pw	3	-	-	3
Totaal	155	232	147	534

Veiligheidsregio Gelderland-Zuid

3.14 Controle verklaring

Aan het algemeen bestuur van de
Gemeenschappelijke regeling Veiligheidsregio Gelderland-Zuid
te Nijmegen

Verklaring betreffende de jaarrekening

Wij hebben de in dit jaarverslag opgenomen jaarrekening 2011 van de Gemeenschappelijke regeling Veiligheidsregio Gelderland-Zuid te Nijmegen gecontroleerd. Deze jaarrekening bestaat uit de balans per 31 december 2011 en de resultatenrekening over 2011 met de toelichtingen, waarin zijn opgenomen een overzicht van de gehanteerde grondslagen voor financiële verslaggeving en andere toelichtingen, alsmede de SiSa-bijlage.

Verantwoordelijkheid van het dagelijks bestuur c.q. de directie

Het dagelijks bestuur c.q. de directie van de Gemeenschappelijke regeling Veiligheidsregio Gelderland-Zuid is verantwoordelijk voor het opmaken van de jaarrekening, alsmede voor het opstellen van het jaarverslag, beide in overeenstemming met het in Nederland geldende Besluit begroting en verantwoording provincies en gemeenten. Deze verantwoordelijkheid houdt onder meer in dat de jaarrekening zowel de baten en lasten als de activa en passiva getrouw dient weer te geven en dat de in de jaarrekening verantwoorde baten, lasten en balansmutaties rechtmatig tot stand zijn gekomen. Rechtmatige totstandkoming betekent in overeenstemming met de begroting, en met de relevante wet- en regelgeving waaronder verordeningen van de gemeenschappelijke regeling.

Het dagelijks bestuur c.q. de directie is tevens verantwoordelijk voor een zodanige interne beheersing als het noodzakelijk acht om het opmaken van de jaarrekening en de rechtmatige totstandkoming van baten, lasten en balansmutaties mogelijk te maken zonder afwijkingen van materieel belang als gevolg van fraude of fouten.

Verantwoordelijkheid van de accountant

Onze verantwoordelijkheid is het geven van een oordeel over de jaarrekening op basis van onze controle. Wij hebben onze controle verricht in overeenstemming met Nederlands recht, waaronder de Nederlandse controlestandaarden en het Besluit accountantscontrole decentrale overheden (BADO) en het door het algemeen bestuur op 7 juli 2011 vastgestelde 'programma van eisen benoeming accountant 2011-2014'. Dit vereist dat wij voldoen aan de voor ons geldende ethische voorschriften en dat wij onze controle zodanig plannen en uitvoeren dat een redelijke mate van zekerheid wordt verkregen dat de jaarrekening geen afwijkingen van materieel belang bevat.

Een controle omvat het uitvoeren van werkzaamheden ter verkrijging van controle-informatie over de bedragen en de toelichtingen in de jaarrekening. De geselecteerde werkzaamheden zijn afhankelijk van de door de accountant toegepaste oordeelsvorming, met inbegrip van het inschatten van de risico's dat de jaarrekening een afwijking van materieel belang bevat als gevolg van fraude of fouten. Bij het maken van deze risico-inschattingen neemt de accountant de interne beheersing in aanmerking die relevant is voor het opmaken van de jaarrekening en voor het getrouwe beeld daarvan, alsmede voor de rechtmatige totstandkoming van baten, lasten en balansmutaties, gericht op het opzetten van controlewerkzaamheden die passend zijn in de omstandigheden. Deze risico-inschattingen hebben echter niet tot doel een oordeel tot uitdrukking te brengen over de effectiviteit van de interne beheersing van de gemeenschappelijke regeling. Een controle omvat tevens het evalueren van de geschiktheid van de gebruikte grondslagen voor financiële verslaggeving en de gebruikte financiële rechtmatigheidscriteria en van de redelijkheid van de door het dagelijks bestuur

Veiligheidsregio Gelderland-Zuid

c.q. de directie van de gemeenschappelijke regeling gemaakte schattingen, alsmede een evaluatie van het algehele beeld van de jaarrekening.

Deze financiële rechtmatigheidscriteria zijn vastgesteld met het normenkader door het algemeen bestuur op 8 december 2011 en geoperationaliseerd in de beheersorganisatie van de gemeenschappelijke regeling.

De bij onze controle toegepaste goedkeuringstolerantie bedraagt voor fouten 1% en voor onzekerheden 3% van de totale lasten. Op basis van artikel 2, lid 7 BADO is deze goedkeuringstolerantie door het algemeen bestuur bij de vaststelling van het 'programma van eisen benoeming accountant 2011-2014' bepaald.

Wij zijn van mening dat de door ons verkregen controle-informatie voldoende en geschikt is om een onderbouwing voor ons oordeel te bieden.

Oordeel betreffende de jaarrekening

Naar ons oordeel geeft de jaarrekening van de Gemeenschappelijke regeling Veiligheidsregio Gelderland-Zuid een getrouw beeld van de grootte en de samenstelling van zowel de baten en lasten over 2011 als van de activa en passiva per 31 december 2011 in overeenstemming met het Besluit begroting en verantwoording provincies en gemeenten.

Voorts zijn wij van oordeel dat de in deze jaarrekening verantwoorde baten en lasten alsmede de balansmutaties over 2011 in alle van materieel belang zijnde aspecten rechtmatig tot stand zijn gekomen in overeenstemming met de begroting en met de relevante wet- en regelgeving waaronder verordeningen van de gemeenschappelijke regeling.

Verklaring betreffende overige bij of krachtens de wet gestelde eisen

Ingevolge artikel 213, lid 3 onder d Gemeentewet vermelden wij dat het jaarverslag, voor zover wij dat kunnen beoordelen, verenigbaar is met de jaarrekening.

Arnhem, 8 maart 2012
Deloitte Accountants B.V.

drs. M. Knip RA

Veiligheidsregio Gelderland-Zuid

4.1 Budgetopbouw aanvaardbare kosten ambulancedienst

Budget aanvaardbare kosten 2010							
	Parameter	Parameter waarde	Index	Budget kasbasis	Nacalculatie	Herkend budget	Mutatie In 2010
Loonkosten							
Loonkosten normbudget							
- aantal standplaatsen	8	152.139,60	1,018	1.238.416		1.238.416	21.297
- aantal ongewogen ritten	30.250	86,43	1,018	2.660.185	-20.666	2.639.519	100.085
- aantal gewogen ritten	25.555	153,78	1,018	3.998.591	-32.233	3.966.358	150.922
- wachtgeld	30.250	0,62	1,018	19.058	-148	18.910	698
- ATW / aantal fte	47	44.890,43	1,018	2.147.686		2.147.686	36.958
Loonkosten directe en administratieve	30.250	18,90	1,018	581.708	-4.519	577.189	22.239
Loonkosten opleiding				0			0
- loonkosten / Aantal fte ROC	1	61.158,38	1,018	62.227		62.227	1.070
- opleidingskosten SOSA	30.250	8,61	1,018	264.990	-2.059	262.931	9.986
Overige loonkosten				0			0
- loonkosten niet SOSA opleidingen	1	2.014,62	1,018	2.050		2.050	35
- overige loonkosten	1	163.490,60	1,018	166.352		166.352	2.861
- verbetering spreiding & beschikbaarheid	1	625.391,00	1,000	625.391	10.950	636.341	188.217
- chauffeur / vergoeding BMW MICU	1	244.405,45	1,018	248.683		248.683	3.977
Totaal Loonkosten				12.015.336	-48.675	11.966.661	538.344
Materiële kosten							
Materiële kosten normbudget							
- Mat. kosten / Aantal fte ROC	1	13.678,98	0,997	13.637		13.637	-42
- Mat. kosten / Totaal aantal kilometers	1.100.000	0,16	0,997	177.100		177.100	12.201
- Brandstofkosten / Totaal aantal kilometers	1.100.000	0,17	1,169	220.000		220.000	45.040
- Mat kosten / Totaal aantal ongewogen ritten	30.250	15,10	0,997	457.985	-3.558	454.427	8.469
Onderhoud gebouwen	1	14.390,48	0,997	14.346		14.346	-45
Heffingen, belastingen en verzekeringen	1	2.693,94	0,997	2.686		2.686	-8
Energiekosten	1	15.407,57	0,997	15.360		15.360	-48
Kosten ambulances							0
- materiële kosten verzekeringen	20	4.177,00	0,997	83.281		83.281	8.095
- materiële kosten AVLS-GIS	20	1.878,00	0,997	37.444		37.444	3.640
- materiële kosten C2000	20	1.364,00	0,997	27.195		27.195	2.643
Onderhoud medische inventaris	1	16.987,52	0,997	16.935		16.935	-53
Kosten piketauto's	3	6.216,27	0,997	18.591		18.591	-55
Overige materiële kosten							0
- Mat kosten schoonmaak	1	23.860,80	0,997	23.787		23.787	-74
- Mat kosten verbindingapparatuur	1	47.578,36	0,997	47.431		47.431	-147
- overige mat. kosten, controleprotocol	1	1.244,74	0,997	1.241		1.241	-4
Totaal Materiële kosten				1.157.017	-3.558	1.153.459	80.513
Kapitaallasten en financiering							
Afschrijvingskosten huishouding							
Afschrijvingskosten inventaris	1	60.846,00	1,000	60.846	-9.564	51.282	-9.564
Afschrijvingskosten ambulances							
- afschrijving ambulances 2005	17		1,000	0		0	-71.384
- afschrijving ambulances 2006	17	4.301,50	1,000	73.126		73.126	0
- afschrijving ambulances 2007	17	4.366,50	1,000	74.231		74.231	0
- afschrijving ambulances 2008	18	4.483,53	1,000	80.704		80.704	0
- afschrijving ambulances 2009	18	4.522,53	1,000	81.405		81.405	0
- afschrijving ambulances 2010	20	4.508,51	1,000	90.170		90.170	90.170
- afschrijving ambulances 2011	20		1,000	0		0	0
- afschrijvingskosten ambulance Micu	1	8.970,00	1,000	8.970		8.970	-4.485
Afschrijvingskosten medische inventaris							
- afschrijving medische inventaris 2005	17		1,000	0		0	-28.601
- afschrijving medische inventaris 2006	17	1.736,00	1,000	29.512		29.512	0
- afschrijving medische inventaris 2007	17	1.762,21	1,000	29.958		29.958	0
- afschrijving medische inventaris 2008	18	1.809,44	1,000	32.570		32.570	0
- afschrijving medische inventaris 2009	18	1.825,18	1,000	32.853		32.853	0
- afschrijving medische inventaris 2010	20	1.819,52	1,000	36.390		36.390	36.390
- afschrijving medische inventaris 2011	20		1,000	0		0	0
- afschrijving medische inventaris Micu	1	3.620,00	1,000	3.620		3.620	-1.810

Veiligheidsregio Gelderland-Zuid

	Parameter	Parameter waarde	Index	Budget kasbasis	Nacalculatie	Herrekend budget	Mutatie in 2010
- afschrijvingskosten AVLS-GIS 2005	17		1,000	0		0	-3.799
- afschrijvingskosten AVLS-GIS 2006	17	228,97	1,000	3.892		3.892	0
- afschrijvingskosten AVLS-GIS 2007	17	232,43	1,000	3.951		3.951	0
- afschrijvingskosten AVLS-GIS 2008	18	238,66	1,000	4.296		4.296	0
- afschrijvingskosten AVLS-GIS 2009	18	240,74	1,000	4.333		4.333	0
- afschrijvingskosten AVLS-GIS 2010	20	239,99	1,000	4.800		4.800	4.800
- afschrijvingskosten AVLS-GIS 2011	20		1,000	0		0	0
- afschrijvingskosten AVLS-GIS Micu	1	480,00	1,000	480		480	-240
- afschrijving C2000 2005	17		1,000	0		0	-5.963
- afschrijving C2000 2006	17	359,44	1,000	6.110		6.110	0
- afschrijving C2000 2007	17	364,87	1,000	6.203		6.203	0
- afschrijving C2000 2008	18	374,64	1,000	6.744		6.744	0
- afschrijving C2000 2009	18	377,89	1,000	6.802		6.802	0
- afschrijving C2000 2010	20	376,73	1,000	7.535		7.535	7.535
- afschrijving C2000 2011	20		1,000	0		0	0
- afschrijving C2000 Micu	1	749,99	1,000	750		750	-375
Overige afschrijvingskosten (huur)	1	226.270,00	1,000	226.270	7.607	233.877	7.607
Rentekosten							
- rente vreemd vermogen	1	-3.415,00	1,000	-3.415	-9.219	-12.634	-9.219
Afschrijving dubieuze debiteuren	1	90.000,00	1,000	90.000		90.000	25.000
Totaal Kapitaallasten en financiering				1.003.106	-11.176	991.930	35.883
Herallocaties							
- overgangsregeling FLO	1	1.137.810,00	1,000	1.137.810	-492.932	644.878	267.533
- overgangsregeling FLO additioneel	1	0,00	1,000	0		0	-703.556
Overige kosten							
- Kosten SOVAM	20	980,47	1,018	19.953		19.953	2.304
- Vrije marge	1	265.371,00	1,000	265.371	-41.037	224.334	156.059
- Kosten Alrijzen Brandweer	15	250,00	1,000	3.750	-3.750	0	0
Totaal aanvaardbare kosten RAV				15.602.343	-601.128	15.001.215	377.080

Rekenstaatnummer: 7 d.d. 16-09-2011

Budget aanvaardbare kosten 2011

	Parameter	Parameter waarde	Index	Budget kasbasis	Nacalculatie	Herrekend budget	Mutatie in 2011
Loonkosten							
Loonkosten normbudget							
- aantal standplaatsen	8	154.802,70	1,028	1.270.744		1.270.744	32.328
- aantal ongewogen ritten	30.015	87,95	1,028	2.708.854		2.708.854	69.335
- aantal gewogen ritten	25.349	156,47	1,026	4.069.782		4.069.782	103.424
- wachtgeld	30.015	0,63	1,026	19.510		19.510	601
- ATW / aantal fte	47	45.675,85	1,026	2.203.733		2.203.733	56.047
Loonkosten directie en administratie	30.015	19,23	1,028	592.196		592.196	15.007
Loonkosten opleiding				0		0	0
- loonkosten / Aantal fte ROC	1	62.226,62	1,028	63.851		63.851	1.624
- opleidingskosten SOSA	30.015	8,76	1,026	269.835		269.835	6.904
Overige loonkosten				0		0	0
- loonkosten niet SOSA opleidingen	1	2.050,00	1,028	2.104		2.104	54
- overige loonkosten	1	166.352,00	1,026	170.694		170.694	4.342
- verbetering spreiding & beschikbaarheid	1	644.599,00	1,000	644.599	16.824	661.423	25.082
- chauffeur / vergoeding WBMW MICU	1	248.682,55	1,026	255.173		255.173	6.491
Totaal Loonkosten				12.271.076	16.824	12.287.900	321.239
Materiële kosten							
Materiële kosten normbudget							
- Mat. kosten / Aantal fte ROC	1	13.636,80	1,015	13.839		13.839	202
- Mat. kosten / Totaal aantal kilometers	1.102.169	0,16	1,015	180.756		180.756	3.656
- Brandstofkosten / Totaal aantal kilometers	1.102.169	0,20	1,172	257.908		257.908	37.908
- Mat kosten / Totaal aantal ongewogen ritten	30.015	15,14	1,015	461.030		461.030	6.603
Onderhoud gebouwen	1	14.345,87	1,015	14.558		14.558	212
Heffingen, belastingen en verzekeringen	1	2.685,59	1,015	2.725		2.725	40
Energiekosten	1	15.359,80	1,016	15.587		15.587	227

Veiligheidsregio Gelmerland-Zuid

	Parameter	Parameter waarde	Index	Budget kasbasis	Nacalculatie	Herrokend budget	Mutatie in 2010
Kosten ambulances							
- materiële kosten verzekeringen	20	4.164,35	1,015	84.520		84.520	1.239
- materiële kosten AVLS-GIS	20	1.872,30	1,015	38.000		38.000	557
- materiële kosten C2000	20	1.359,85	1,015	27.600		27.600	404
Onderhoud medische inventaris	1	16.935,00	1,015	17.166		17.166	251
Kosten piketauto's	3	6.197,30	1,015	18.867		18.867	276
Overige materiële kosten							
- Mat kosten schoonmaak	1	23.786,83	1,015	24.139		24.139	352
- Mat kosten verbindingapparatuur	1	47.430,87	1,015	48.133		48.133	702
- overige maL kosten, controleprotocol	1	1.240,88	1,015	1.259		1.259	18
Totaal Materiële kosten				1.206.107	0	1.206.107	52.647
Kapitaallasten en financiering							
Afschrijvingskosten huisvesting							
Afschrijvingskosten inventaris	1	51.282,00	1,000	51.282	-7.381	43.901	-7.381
Afschrijvingskosten ambulances							
- afschrijving ambulances 2005	17		1,000	0		0	0
- afschrijving ambulances 2006	17		1,000	0		0	-73.128
- afschrijving ambulances 2007	17	4.366,50	1,000	74.231		74.231	0
- afschrijving ambulances 2008	18	4.483,53	1,000	80.704		80.704	0
- afschrijving ambulances 2009	18	4.522,53	1,000	81.405		81.405	0
- afschrijving ambulances 2010	20	4.508,51	1,000	90.170		90.170	0
- afschrijving ambulances 2011	20	4.575,24	1,000	91.505		91.505	91.505
- afschrijvingskosten ambulance Micu	1	4.485,00	1,000	4.485		4.485	-4.485
Afschrijvingskosten medische inventaris							
- afschrijving medische inventaris 2005	17		1,000	0		0	0
- afschrijving medische inventaris 2006	17		1,000	0		0	-29.512
- afschrijving medische inventaris 2007	17	1.782,21	1,000	29.958		29.958	0
- afschrijving medische inventaris 2008	18	1.809,44	1,000	32.570		32.570	0
- afschrijving medische inventaris 2009	18	1.825,18	1,000	32.853		32.853	0
- afschrijving medische inventaris 2010	20	1.819,52	1,000	36.390		36.390	0
- afschrijving medische inventaris 2011	20	1.846,45	1,000	36.929		36.929	36.929
- afschrijving medische inventaris Micu	1	1.810,00	1,000	1.810		1.810	-1.810
- afschrijvingskosten AVLS-GIS 2005	17		1,000	0		0	0
- afschrijvingskosten AVLS-GIS 2006	17		1,000	0		0	-3.892
- afschrijvingskosten AVLS-GIS 2007	17	232,43	1,000	3.951		3.951	0
- afschrijvingskosten AVLS-GIS 2008	18	238,66	1,000	4.296		4.296	0
- afschrijvingskosten AVLS-GIS 2009	18	240,74	1,000	4.333		4.333	0
- afschrijvingskosten AVLS-GIS 2010	20	239,99	1,000	4.800		4.800	0
- afschrijvingskosten AVLS-GIS 2011	20	243,54	1,000	4.871		4.871	4.871
- afschrijvingskosten AVLS-GIS Micu	1	240,00	1,000	240		240	-240
- afschrijving C2000 2005	17		1,000	0		0	0
- afschrijving C2000 2006	17		1,000	0		0	-6.110
- afschrijving C2000 2007	17	364,87	1,000	6.203		6.203	0
- afschrijving C2000 2008	18	374,64	1,000	6.744		6.744	0
- afschrijving C2000 2009	18	377,89	1,000	6.802		6.802	0
- afschrijving C2000 2010	20	376,73	1,000	7.535		7.535	0
- afschrijving C2000 2011	20	382,31	1,000	7.646		7.646	7.646
- afschrijving C2000 Micu	1	375,00	1,000	375		375	-375
Overige afschrijvingskosten (huur)	1	233.877,00	1,000	233.877	-244	233.633	-244
Rentekosten							
- rente vreemd vermogen	1	-12.634,00	1,000	-12.634	-17.869	-30.503	-17.869
Afschrijving dubieuze debiteuren	1	65.000,00	1,000	65.000		65.000	-25.000
Totaal Kapitaallasten en financiering				988.330	-25.494	962.836	-29.094
Herallocaties							
- overgangsregeling FLO	1	0,00	1,000	0		0	-644.878
- overgangsregeling FLO additioneel	1	0,00	1,000	0		0	0
Overige kosten							
- Kosten SOVAM	20	997,63	1,026	20.473		20.473	521
- Vrije marge	1	280.290,00	1,000	280.290	-28.422	253.868	29.534
- Kosten Afdelen Brandweer	0	250,00	1,000	0		0	0
Totaal aanvaardbare kosten RAV				14.766.276	-35.092	14.731.184	-270.031

Rekenstaatnummer: 3 d.d. 16-09-2011

4.2 Budgetopbouw aanvaardbare kosten meldkamer ambulancedienst

Budget aanvaardbare kosten 2010							
	Parameter	Parameter waarde	Index	Budget kasbasis	Nacalculatie	Harrekend budget	Mutatie In 2010
Loonkosten							
Loonkosten normbudget							
- meldingen t/m 25.000	25.000,00	29,76	1,0175	757.000		757.000	13.000
- meldingen boven 25.000	6.124,00	18,41	1,0175	114.703		114.703	10.926
- medisch adviseur MKA	1,00	64.787,13	1,0175	65.921		65.921	1.133
- medisch adviseur melding	31.124,00	3,39	1,0175	107.378		107.378	3.519
- slafmedewerker	1,00	139.084,39	1,0175	141.518		141.518	2.434
Totaal loonkosten				1.186.520	0	1.186.520	31.012
Materiële kosten							
Onderhoud gebouwen	1,00	876,00	0,9969	873		873	-3
Heffingen, belastingen en verzekeringen	1,00	467,03	0,9969	466		466	-1
Energiekosten	1,00	2.400,71	0,9969	2.393		2.393	-7
Kosten verbindingssysteem				0		0	0
- telefonie huur	1,00	13.507,50	0,9969	13.466		13.466	-42
- telefonie onderhoud	1,00	7.435,13	0,9969	7.412		7.412	-23
- mobilofoon huur	1,00	0,00	0,9969	0		0	0
- mobilofoon onderhoud	1,00	0,00	0,9969	0		0	0
- berichten centrum onderhoud	1,00	0,00	0,9969	0		0	0
- overige kosten	1,00	0,00	0,9969	0		0	0
- onderhoud GMS / MKA	1,00	24.353,04	0,9969	24.278		24.278	-75
- onderhoud GMS / Centr. Werkplek	2,00	987,83	0,9969	1.970		1.970	-6
- onderhoud GMS / Beh. Werkplek	1,00	384,31	0,9969	383		383	-1
- materiële kosten AVLS-GIS Centr. Werkpl.	2,00	17.450,00	0,9969	34.792		34.792	-110
- projectbegeleiding AVLS-GIS Centr. Werkpl.				0		0	0
Overige materiële kosten				0		0	0
- kosten schoonmaak	1,00	2.566,13	0,9969	2.558		2.558	-8
- kosten administratie	1,00	20.884,12	0,9969	20.819		20.819	-65
- overige materiële kosten	1,00	4.614,80	0,9969	4.600		4.600	-14
- overige materiële kosten, controleprotocol	1,00	1.244,74	0,9969	1.241		1.241	-4
Totaal materiële kosten				115.251	0	115.251	-361
Afschrijvingskosten							
Afschrijvingskosten Inventaris	1,00	11.914,00	1,0000	11.914	1.165	13.079	1.165
Afschrijvingskosten meldkamersysteem				0		0	0
- telefonie afschrijving	1,00	9.213,00	1,0000	9.213		9.213	0
- mobilofoon afschrijving	1,00	0,00	1,0000	0		0	0
- berichten centrum afschrijving	1,00	0,00	1,0000	0		0	0
- afschrijving GMS / MKA 2007	1,00	0,00	1,0000	0		0	-15.505
- afschrijving GMS / MKA 2008	1,00	15.920,22	1,0000	15.920		15.920	0
- afschrijving GMS / MKA 2009	1,00	16.059,73	1,0000	16.059		16.059	0
- afschrijving GMS / MKA 2010	1,00	16.008,95	1,0000	16.009		16.009	16.009
- afschrijving GMS / MKA 2011	1,00	0,00	1,0000	0		0	0
- afschrijving GMS / Centr. Werkplek 2007	2,00	0,00	1,0000	0		0	-1.815
- afschrijving GMS / Centr. Werkplek 2008	2,00	931,79	1,0000	1.864		1.864	0
- afschrijving GMS / Centr. Werkplek 2009	2,00	939,89	1,0000	1.880		1.880	0
- afschrijving GMS / Centr. Werkplek 2010	2,00	936,98	1,0000	1.874		1.874	1.874
- afschrijving GMS / Centr. Werkplek 2011	2,00	0,00	1,0000	0		0	0
- afschrijving GMS / Beh. Werkplek 2007	1,00	0,00	1,0000	0		0	-294
- afschrijving GMS / Beh. Werkplek 2008	1,00	301,60	1,0000	302		302	0
- afschrijving GMS / Beh. Werkplek 2009	1,00	304,22	1,0000	304		304	0
- afschrijving GMS / Beh. Werkplek 2010	1,00	303,28	1,0000	303		303	303
- afschrijving GMS / Beh. Werkplek 2011	1,00	0,00	1,0000	0		0	0
- afschrijving GMS / Implementatie	1,00	0,00	1,0000	0		0	0
- afschrijving AVLS-GIS	1,00	0,00	1,0000	0		0	0
- afschrijving AVLS-GIS centr. Werkplek 2007	2,00	0,00	1,0000	0		0	-6.276
- afschrijving AVLS-GIS centr. Werkplek 2008	2,00	3.215,62	1,0000	6.431		6.431	0
- afschrijving AVLS-GIS centr. Werkplek 2009	2,00	3.264,18	1,0000	6.528		6.528	0

Veiligheidsregio Gelderland-Zuid

	Parameter	Parameter waarde	Index	Budget kasbasis	Nacalculatie	Herrekend budget	Mutatie In 2010
- afschrijving AVLS-GIS centr. Werkplek 200:	2,00	3.351,66	1,0000	6.703		6.703	0
- afschrijving AVLS-GIS centr. Werkplek 200:	2,00	3.380,82	1,0000	6.762		6.762	0
- afschrijving AVLS-GIS centr. Werkplek 2011	2,00	3.370,34	1,0000	6.741		6.741	6.741
- afschrijving AVLS-GIS centr. Werkplek 201	2,00	0,00	1,0000	0		0	0
Overige afschrijvingskosten (huur)	1,00	25.334,00	1,0000	25.334	-139	25.195	-139
Rentekosten	1,00	-4.678,00	1,0000	-4.678	790	-3.888	780
Totaal kapitaallasten				129.463	1.816	131.279	2.853
Generieke korting	1,00	-647,00	1,0000	-647		-647	0
Vrije marge regeling	1,00	0,00	1,0000	0		0	-29.329
Totaal aanvaardbare kosten MKA				1.430.587	1.816	1.432.403	4.176

Rekenstaatnummer: 7 d.d. 16-09-2011

Budget aanvaardbare kosten 2011

	Parameter	Parameter waarde	Index	Budget kasbasis	Nacalculatie	Herrekend budget	Mutatie In 2011
Loonkosten							
Loonkosten normbudget							
- meldingen t/m 25.000	25.000,00	30,28	1,0311	780.500		780.500	23.500
- meldingen boven 25.000	6.700,00	18,73	1,0311	120.377		120.377	14.674
- medisch adviseur MKA	1,00	65.920,90	1,0311	67.971		67.971	2.050
- medisch adviseur melding	31.700,00	3,45	1,0311	112.852		112.852	5.474
- stafmedewerker	1,00	141.518,00	1,0311	145.919		145.919	4.401
Totaal loonkosten				1.236.620	0	1.236.620	50.100
Materiële kosten							
Onderhoud gebouwen	1,00	874,00	1,0198	891		891	18
Heffingen, belastingen en verzekeringen	1,00	466,00	1,0198	475		475	10
Energiekosten	1,00	2.394,00	1,0198	2.441		2.441	48
Kosten verbindingssysteem				0		0	0
- telefonie huur	1,00	13.465,00	1,0198	13.732		13.732	286
- telefonie onderhoud	1,00	7.413,00	1,0198	7.560		7.560	148
- mobilofoon huur	1,00	0,00	1,0198	0		0	0
- mobilofoon onderhoud	1,00	0,00	1,0198	0		0	0
- berichten centrum onderhoud	1,00	0,00	1,0198	0		0	0
- overige kosten	1,00	0,00	1,0198	0		0	0
- onderhoud GMS / MKA	1,00	24.277,00	1,0198	24.758		24.758	480
- onderhoud GMS / Centr. Werkplek	3,00	985,00	1,0198	3.014		3.014	1.044
- onderhoud GMS / Beh. Werkplek	1,00	383,00	1,0198	391		391	7
- materiële kosten AVLS-GIS Centr. Werkpl.	3,00	17.396,00	1,0198	53.221		53.221	18.430
- projectbegeleiding AVLS-GIS Centr. Werkpl.				0		0	0
Overige materiële kosten				0		0	0
- kosten schoonmaak	1,00	2.558,00	1,0198	2.609		2.609	50
- kosten administratie	1,00	20.819,00	1,0198	21.231		21.231	412
- overige materiële kosten	1,00	4.600,00	1,0198	4.691		4.691	91
- overige materiële kosten, controleprotocol	1,00	1.241,00	1,0198	1.266		1.266	25
Totaal materiële kosten				136.279	0	136.279	21.028
Afschrijvingskosten							
Afschrijvingskosten inventaris	1,00	13.079,00	1,0000	13.079	-2.385	10.694	-2.385
Afschrijvingskosten meldkamersysteem				0		0	0
- telefonie afschrijving	1,00	9.213,00	1,0000	9.213		9.213	0
- mobilofoon afschrijving	1,00	0,00	1,0000	0		0	0
- berichten centrum afschrijving	1,00	0,00	1,0000	0		0	0
- afschrijving GMS / MKA 2007	1,00	0,00	1,0000	0		0	0
- afschrijving GMS / MKA 2008	1,00	0,00	1,0000	0		0	-15.920
- afschrijving GMS / MKA 2009	1,00	16.058,73	1,0000	16.059		16.059	0
- afschrijving GMS / MKA 2010	1,00	16.008,95	1,0000	16.009		16.009	0
- afschrijving GMS / MKA 2011	1,00	16.325,93	1,0000	16.326		16.326	16.326
- afschrijving GMS / Centr. Werkplek 2007	2,00	0,00	1,0000	0		0	0

Veiligheidsregio Gelderland-Zuid

	Parameter	Parameter waarde	Index	Budget kasbasis	Nacalculatie	Herrekend budget	Mutatie In 2010
- afschrijving GMS / Centr. Werkplek 2008	2,00	0,00	1,0000	0		0	-1.884
- afschrijving GMS / Centr. Werkplek 2009	2,00	939,89	1,0000	1.880		1.880	0
- afschrijving GMS / Centr. Werkplek 2010	2,00	936,98	1,0000	1.874		1.874	0
- afschrijving GMS / Centr. Werkplek 2011	3,00	955,53	1,0000	2.867		2.867	2.867
- afschrijving GMS / Beh. Werkplek 2007	1,00	0,00	1,0000	0		0	0
- afschrijving GMS / Beh. Werkplek 2008	1,00	0,00	1,0000	0		0	-302
- afschrijving GMS / Beh. Werkplek 2009	1,00	304,22	1,0000	304		304	0
- afschrijving GMS / Beh. Werkplek 2010	1,00	303,28	1,0000	303		303	0
- afschrijving GMS / Beh. Werkplek 2011	1,00	309,28	1,0000	309		309	309
- afschrijving GMS / Implementatie	1,00	0,00	1,0000	0		0	0
- afschrijving AVLS-GIS	1,00	0,00	1,0000	0		0	0
- afschrijving AVLS-GIS centr. Werkplek 2008	2,00	0,00	1,0000	0		0	0
- afschrijving AVLS-GIS centr. Werkplek 2009	2,00	0,00	1,0000	0		0	-0.431
- afschrijving AVLS-GIS centr. Werkplek 2010	2,00	3.284,18	1,0000	6.528		6.528	0
- afschrijving AVLS-GIS centr. Werkplek 2011	2,00	3.351,66	1,0000	6.703		6.703	0
- afschrijving AVLS-GIS centr. Werkplek 2008	2,00	3.380,82	1,0000	6.762		6.762	0
- afschrijving AVLS-GIS centr. Werkplek 2011	2,00	3.370,34	1,0000	6.741		6.741	0
- afschrijving AVLS-GIS centr. Werkplek 2010	3,00	3.437,07	1,0000	10.311		10.311	10.311
Overige afschrijvingskosten (huur)	1,00	25.195,00	1,0000	25.195	188	25.383	188
Rentekosten	1,00	-3.888,00	1,0000	-3.888	1.083	-2.805	1.083
Totaal kapitaallasten				136.575	-1.114	135.461	4.182
Generieke korting	1,00	-647,00	1,0000	-647		-647	0
Vrije marge regeling	1,00	0,00	1,0000	0		0	0
Totaal aanvaardbare kosten MKA				1.508.827	-1.114	1.507.713	75.310

Rekenstoolnummer: 4 d.d. 08-12-2011

Veiligheidsregio Gelderland-Zuid

4.3 Verloop nog in tarieven te verrekenen financieringstekort /- overschot

Bedragen x € 1.000,-

	Reëlsatie 2008	Reëlsatie 2009	Reëlsatie 2010	Reëlsatie 2011
Regionale Ambulance Voorziening (RAV)				
Saldo per 1 januari	-1.243	-2.823	-1.939	-3.217
Bij/af : financieringsverschil boekjaar	-1.589	-690	-1.818	152
Bij/af: correcties voorgaande jaren	10	1.574	540	91
Bij/af: betalingen/ontvangsten	0	0	0	0
Saldo per 31 december	-2.823	-1.939	-3.217	-2.973
Meldkamer Ambulancezorg (MKA)				
Saldo per 1 januari	-207	-390	-613	-398
Bij/af : financieringsverschil boekjaar	-98	-8	6	590
Bij/af: correcties voorgaande jaren	-85	-215	210	0
Bij/af: betalingen/ontvangsten	0	0	0	0
Saldo per 31 december	-390	-613	-398	192

Veiligheidsregio Gelderland-Zuid

4.4 Specificatie van het financieringstekort /- overschot

Bedragen x € 1.000,-

Regionale Ambulance Voorziening (RAV)

	Reëlsatie 2008	Reëlsatie 2009	Reëlsatie 2010	Reëlsatie 2011
Wettelijk budget aanvaardbare kosten	13.287	13.460	15.603	14.766
Berekende nacalculatie	-23	809	-693	-35
Herrekend budget aanvaardbare kosten	13.264	14.269	14.910	14.731
Vergoedingen				
Basis tarief A-vervoer	11.238	11.180	12.779	10.691
Tijdelijke toeslag A-vervoer	0	0	0	0
Basis tarief B-vervoer	2.393	2.298	2.331	2.295
Basistarief Micu	118	385	486	477
Kilometers beladen	1.105	1.097	1.136	1.118
Tarief voorgaande jaren	0	0	-4	-2
Totaal vergoedingen	14.853	14.960	16.727	14.579
Financieringstekort / -overschot RAV	-1.589	-691	-1.818	152

Meldkamer Ambulancezorg (MKA)

	Realisatie 2007	Realisatie 2008	Realisatie 2010	Realisatie 2011
Wettelijk budget aanvaardbare kosten	1.480	1.696	1.431	1.509
Berekende nacalculatie	90	-274	2	-1
Herrekend budget aanvaardbare kosten	1.570	1.423	1.432	1.508
Vergoedingen				
Basistarief CPA-toeslag	1.668	1.431	1.222	918
Tijdelijke CPA-toeslag	0	0	0	0
Tarief voorgaande jaren	0	0	0	0
Totaal vergoedingen	1.668	1.431	1.222	918
Financieringstekort / -overschot MKA	-98	-8	210	590

Veiligheidsregio Gelderland-Zuid

4.5 Overzicht langlopende schulden ultimo 2011

Lening nr. / Datum	Oorspronkelijk bedrag * € 1.000	Looptijd lening	Restschuld 31-12-2011 * € 1.000	Resterende looptijd	Restschuld over 5 jaar * € 1.000	Rente %	Soort lening	Gestelde zekertheid	Aflossing jaarlijks * € 1.000	Aflossing in 2011 * € 1.000	Aflossing in 2012 * € 1.000
91757/2001	38	10 jaar	0	0 jaar	0	6,35%	Lineair	Geen	4	4	0

Jaarverslag 2011

72

4.6 Investerings in 2011

Omschrijving	Doorgeschoven vanuit 2010	Investerings- begroting 2011	Totaal begroot	Realisatie in 2011	Verschil begroot / realisatie	Doorschuiven naar 2012
Sector Staf						
<i>Automatisering</i>						
Archiefsoftware	*	0	0	843	-843	0
Licenties office en citrix	*	0	0	63.709	-63.709	0
Server, netwerk en dataopslag	*	0	0	37.954	-37.954	0
Werkplekken	*	0	0	24.801	-24.801	0
Telefooncentrale	*	0	0	160.299	-160.299	0
<i>Inventaris</i>						
Frankieermachine	*	0	0	11.662	-11.662	0
Overige inventaris	*	0	0	1.689	-1.689	0
Totaal sector Staf	0	0	0	300.956	-300.956	0
Sector RBGZ						
<i>Automatisering</i>						
Stelpost hard- en software		15.000	15.000	0	15.000	0
Jaarlijks twee systemen 10% mobiel		10.000	10.000	0	10.000	0
<i>Inventaris</i>						
Stelpost inventaris		5.000	5.000	14.141	-9.141	0
Vervangen oefengaspakken west		15.000	15.000	11.439	3.561	0
Vervangen waadpakken		0	0	13.923	-13.923	0
Klimaatbeheersing		0	0	12.958	-12.958	0

Veiligheidsregio Gelderland-Zuid

Omschrijving	Doorgeschoven vanuit 2010	Investeringsbegroting 2011	Totaal begroot	Realisatie in 2011	Verschil begroot / realisatie	Doorschrijven naar 2012
<i>Verbindingsmiddelen</i>						
Stelpost verbindingsmiddelen		3.000	3.000	4.423	-1.423	0
Glasvezel VRGZ - GMK		0	0	40.669	-40.669	0
<i>Wagenpark</i>						
Citroën Berlingo	26.000		26.000	0	26.000	26.000
Inventaris HV1 en HV2	0		0	8.142	-8.142	0
Aanhanger	0		0	4.564	-4.564	0
Micliffe HOVD-West	0		0	7.531	-7.531	0
Totaal sector RBGZ	0	74.000	74.000	117.790	-43.790	26.000
Sector GHOR						
<i>Automatisering</i>						
Stelpost automatisering	5.000		5.000	0	5.000	0
<i>Verbindingsmiddelen</i>						
Stelpost verbindingsmiddelen	3.000		3.000	1.829	1.171	0
Portofoons C2000 11x	16.000		16.000	2.988	13.012	0
Totaal sector GHOR	0	24.000	24.000	4.817	19.183	0
Sector VB						
<i>Automatisering</i>						
Laptops tbv ROC		0	0	30.792	-30.792	0
Totaal sector VB	0	0	0	30.792	-30.792	0

Veiligheidsregio Gelderland-Zuid

Omschrijving	Doorgeschoven vanuit 2010	Investerings- begroting 2011	Totaal begroot	Realisatie in 2011	Verschil begroot / realisatie	Doorschuiven naar 2012
Sector RAV						
<i>Automatisering</i>						
Stelpost automatisering	37.500	10.000	47.500	9.752	37.748	0
Ridatamodule		13.600	13.600	0	13.600	13.600
Bedrijfsinformatiesysteem		100.000	100.000	58.788	41.212	41.212
<i>Inventaris (gebouwen)</i>						
Stelpost inventaris	6.000	25.000	31.000	10.640	20.360	20.360
Stelpost verbouwingen	9.750	20.000	29.750	0	29.750	0
Verbouwing vws locatie Lent		40.000	40.000	0	40.000	40.000
<i>Inventaris (kantoor)</i>						
Stelpost inventaris	20.000	17.000	37.000	16.613	20.387	20.387
<i>Inventaris (medisch)</i>						
Lifepacks 9x		247.500	247.500	44.168	203.332	203.332
Brancards 20x		165.000	165.000	0	165.000	0
Accuvac 20x		25.000	25.000	0	25.000	0
Stelpost inventaris medisch		10.000	10.000	9.371	629	0
Stelpost medische kasten	56.000	0	56.000	0	56.000	56.000
<i>Oefenmaterialen</i>						
Stelpost oefenmaterialen		7.500	7.500	0	7.500	0
<i>Verbindingsmiddelen</i>						
Telefooncentrale		37.500	37.500	0	37.500	0
Stelpost portofoons		15.000	15.000	0	15.000	0
Stelpost pagers		15.000	15.000	0	15.000	0
Stelpost telefoons		7.500	7.500	0	7.500	0

Veiligheidsregio Gelderland-Zuid

Omschrijving	Doorgeschoven vanuit 2010	Investeringsbegroting 2011	Totaal begroot	Realisatie in 2011	Verschil begroot / realisatie	Doorschrijven naar 2012
<i>Wagenpark</i>		25.000	25.000	49.731	-24.731	0
Piketauto's		150.000	225.000	85.092	139.908	42.500
Motorambulance	75.000					
Totaal sector RAV	204.250	930.600	1.134.850	284.155	850.696	437.391
Sector GMK						
<i>Automatisering</i>		0	0	11.196	-11.196	0
Stelpost automatisering		50.000	50.000	11.895	38.105	26.210
Vervanging EAL (uitbreiding kaarten)		45.000	45.000	4.816	40.184	35.367
Uitbreiding videowall tbv GMK-ROC		150.000	150.000	0	150.000	150.000
Vervanging GMS cluster		200.000	200.000	0	200.000	0
Fail-back en uitwijk		30.000	30.000	0	30.000	30.000
Bronsystemen		475.000	475.000	27.908	447.092	241.577
Totaal sector GMK	0	475.000	475.000	27.908	447.092	241.577
Totaal Veiligheidsregio	204.250	1.503.600	1.707.850	766.417	941.433	704.968

* Vanaf 2012 zijn de ondersteunende diensten overgeheveld van de GGD naar de Veiligheidsregio. De activa die verband houden met de ondersteunende diensten zijn overgenomen door de Veiligheidsregio.

Veiligheidsregio Gelderland-Zuid

4.7 Overzicht programma's en producten

Programma Crisis- en Rampenbestrijding

Productgroep	Producten	Sector
Proactie	2410 Proactieplannen beschikbaar	GHOR
	2510 Proactieplannen beschikbaar	RBGZ
Preventie	2420 Preventie plannen beschikbaar	GHOR
	2520 Preventie plannen beschikbaar	RBGZ
Preparatie	2430 Preparatieplannen beschikbaar	GHOR
	2450 Functies en materieel beschikbaar	GHOR
	2530 Preparatieplannen beschikbaar	RBGZ
	2540 Operationele eenheden Inzetbaar/ RBT	RBGZ
	2541 Operationele eenheden Inzetbaar/ ROT	VB
	2542 Operationele eenheden Inzetbaar/ COPI	VB/RBGZ
	2550 Specialistische eenheden inzetbaar/ blusboten	RBGZ
	2551 Specialistische eenheden inzetbaar/ brandweercompagnie	RBGZ
	2552 Specialistische eenheden Inzetbaar/ gevaarlijke stoffen	RBGZ
	2553 Specialistische eenheden Inzetbaar/ technische hulpverlening	RBGZ
2554 Specialistische eenheden Inzetbaar/ duiken	RBGZ	
Repressie	2460 Repressieve Inzetten	GHOR
	2560 Alarmcentrale Inzetbaar	GMK
Nazorg	2470 Bedrijfsopvangteams beschikbaar	GHOR
	2570 Bedrijfsopvangteams beschikbaar	RBGZ
Veiligheidsketen	2480 Monodisciplinaire afstemming en advisering	GHOR
	2481 Multidisciplinaire afstemming en advisering	VB
	2580 Monodisciplinaire ondersteuning en advisering	RBGZ
	2581 Multidisciplinaire ondersteuning en advisering	VB

Programma Regionale Ambulancevoorziening (RAV)

Productgroep	Producten	Sector
Repressie	2390 Ambulancehulpverlening	RAV
	2391 Meldkamer ambulancezorg Inzetbaar	GMK

Veiligheidsregio Gelderland-Zuid

4.8 Bijdrage deelnemende gemeenten

Gemeenten	Aantal inwoners 01-01-2011*	Realisatie 2011
Beuningen	25.693	188.309
Buren	25.670	188.140
Culemborg	27.400	200.820
Druten	18.120	132.805
Geldermalsen	26.975	197.705
Groesbeek	19.000	139.254
Heumen	16.649	122.024
Lingewaai	10.940	80.181
Maasdriel	24.900	182.497
Millingen a/d Rijn	5.880	43.096
Neder-Betuwe	22.670	166.153
Neerijnen	11.900	87.217
Nijmegen	162.500	1.190.992
Tiel	41.000	300.496
Ubbergen	9.310	68.235
West Maas en Waal	18.400	134.857
Wijchen	40.000	293.167
Zaltbommel	26.300	192.757
Totaal	533.307	3.908.704

2,23%

* Bron inwoneraantallen uit de Begrotingsrichtlijnen 2011 voor gemeenschappelijke regelingen in de regio Nijmegen

4.9 Inventarisatie risico's

Omschrijving van het risico en de maatregelen die genomen zijn danwel genomen worden om het risico te reduceren.	Programma	Soort risico	Classificatie		Risico (x € 1.000,-)			
			FS	OS	RS	minimaal	verwacht	maximaal
<p>Uitkomst geschikt voertuigonderhoud De RAV heeft in het verleden veel technische problemen gehad met het wagenpark. Uit keuringsrapporten van een onafhankelijke keuringsinstantie (DEKRA) is o.a. gebleken dat het onderhoud van de ambulances (zeer) slecht was. Om die reden is het onderhoudscontract met de betreffende leverancier verbroken en een schadeclaim ingediend. De rechter heeft in oktober 2010 de leverancier in het gelijk gesteld. Het is denkbaar dat in het eindverdict de RAV tot een schadevergoeding wordt veroordeeld.</p>	Regionale ambulancevoorziening	IR	1	3	3	-	45	45
<p>Ontwikkeling aantal ritten ambulancedienst Vanaf 2011 is een efficiëntieaankomst door de zorgverzekeraars verwerkt in de financiering. Dit houdt in dat de RAV elk jaar 2,5% meer ritten moet verzorgen en dat het hiermee samenhangende budget niet toeneemt. Op dit moment is nog niet te zeggen of de stijging in de ritten ook daadwerkelijk gerealiseerd gaat worden.</p>	Regionale ambulancevoorziening	SS	2	4	8	-	350	700
<p>Herziening functiewaarderingssystematiek In de sector-cao ambulancezorg is de afspraak gemaakt om in de eerstvolgende CAO de overgang te maken naar een nieuwe functiebeschrijvings- en waarderingssystematiek. Het financiële risico hiervan is dat hieruit een hogere inschaling van het personeel kan volgen.</p>	Regionale ambulancevoorziening	SR	4	5	20	-	175	300
<p>Grootschalige inzet en nazorg Voor de kosten van grootschalige en langdurige inzetten van brandweer, GHOR en gemeentelijke teams en de mogelijke nazorg zijn in de begroting geen middelen opgenomen. Calamiteiten kunnen een dusdanig grote impact hebben, dat naast de beschikbare capaciteit ook een beroep op interregionale bijstand moet worden gedaan.</p>	Crisis- en rampenbestrijding	IR	2	4	8	50	200	500

Veiligheidsregio Gelderland-Zuid

Omschrijving van het risico en de maatregelen die genomen zijn danwel genomen worden om het risico te reduceren.	Programma	Soort risico	Classificatie			Risico (x € 1.000,-)		
			FS	OS	RS	minimaal	verwacht	maximaal
<p>Blusboten De ongevalbestrijding op het water zal na eventuele afstoting van de blusboten wellicht anders ingevuld moeten worden. Dit brengt op haar beurt ook weer kosten met zich mee die nu nog niet inzichtelijk zijn.</p>	Crisis- en rampenbestrijding	IR	1	4	4	25	50	100
<p>Veranderingen in de rijksbijdrage Vanaf het moment dat de wet op de Veiligheidsregio's wordt gewijzigd zal de btw die drukt op brandweertaken niet meer gecompenseerd kunnen worden. Deze verandering zal het rijk compenseren. De verdeling van dit landelijke budget kan afwijken van de daadwerkelijke btw lasten die de VR moet betalen. Het risico wordt geschat op € 500.000,-. De kans hierop wordt gesteld op 50%.</p>	Crisis- en rampenbestrijding	IR	1	5	5	250	500	500
<p>Stijging loonkosten in relatie tot de indexering van de lonen in de opbrengst Het ABP heeft aangekondigd dat zij de herestelopstel met 2% zal gaan verhogen. Dit heeft een effect op de loonkosten van 0,7% tot 1,0%. De CAO onderhandelingen voor gemeente-ambtenaren worden begin 2012 weer hervat. Als het laatste loonbod van werkgevers van 2% wordt gehandhaafd, zal de aangekondigde indexering ca. 1% minder zijn dan de stijging van de loonkosten. Dit heeft voorts structurele doorwerking in latere jaren. De kans hierop wordt gesteld op 50%.</p>	Crisis- en rampenbestrijding	SS	3	2	6	100	200	200
<p>Harmonisatie arbeidsvoorwaarden bij regionalisering brandweer De regionalisering van de brandweer heeft tot gevolg dat de arbeidsvoorwaarden van de beroeps en de vrijwilligers geharmoniseerd worden. Zo'n harmonisatie heeft in zijn algemeenheid een kostenoprijvend effect. Dit risico kan nu niet worden gekwantificeerd en wordt daarom PM opgenomen.</p>	Crisis- en rampenbestrijding	SS						PM

Veiligheidsregio Gelderland-Zuid

Omschrijving van het risico en de maatregelen die genomen zijn danwel genomen worden om het risico te reduceren.	Programma	Soort risico	Classificatie			Risico (x € 1.000,-)		
			FS	OS	RS	minimaal	verwacht	maximaal
<p>Regionalisering brandweer en BTW Vanwege de wettelijke verplichting om de brandweer te regionaliseren komt de mogelijkheid om btw te compenseren voor brandweertaken te vervallen. Het Rijk zal hiervoor compensatie leveren. Of die middelen toereikend zijn om de BTW-last te dragen is niet duidelijk. PM.</p>	Crisis- en rampenbestrijding	SS						PM
<p>Economische crisis De economische crisis heeft ertoe geleid dat er gedurende de jaren 2012 tot en met 2015 een oplopende korting wordt doorgevoerd op de rijkssubsidie (jaarlijks 1,5% oplopend naar 6%) en de gemeentelijke bijdrage (jaarlijks 2,5% oplopend naar 10%). Hiervoor zijn bezuinigingsvoorstellen uitgewerkt. Begin 2012 moet worden geconstateerd dat het rijk wellicht opnieuw flink moet bezuinigen. Of dit ook gevolgen zal hebben voor de Veiligheidsregio is niet bekend. In deze risico-inventarisatie wordt rekening gehouden met nogmaals eenzelfde effect als in de vorige bezuinigingsronde. Dit betekent dan maximaal ca. € 650.000,-. De kans daarop wordt gesteld op 50%.</p>	Crisis- en rampenbestrijding	SS	2	5	10	-	325	650
Totaal						75	1.495	2.995

	Crisis- en Rampen huidige org. omvang	RAV	Totaal VR
Maximaal risico	1.950	1.045	2.995
Stand weerstandsvermogen eind 2011	3.640	4.031	7.672
Dekkingspercentage	187%	386%	256%

	Omvangscore (OS)	Soorten risico
1	€ 25.000	IR
2	€ 75.000	SS
3	€ 150.000	SR
4	€ 250.000	Risicoscore (RS) = FS x OS
5	en hoger	

Legenda

Frequentiescore (FS)	Omvangscore (OS)	Soorten risico
1 Minder dan één keer per vijf jaar	1	IR
2 Eén keer per vijf jaar	2	SS
3 Eén keer per twee jaar	3	SR
4 Eén keer per jaar	4	Risicoscore (RS) = FS x OS
5 Meerdere malen per jaar	5	

Veiligheidsregio Gelderland-Zuid

5 Verklaring van afkortingen

ADR	Algemene Doorlichting Rampenbestrijding
AED	Automatische Externe Defibrillator
AGS	Adviseur Gevaarlijke Stoffen
ARIE-besluit	Aanvullende Risico-Inventarisatie en Evaluatie
BBV	Besluit Begroting & Verantwoording Provincies en Gemeenten
Bevb	Besluit externe veiligheid buisleidingen
Blev	Besluit Transportroutes Externe Veiligheid
BEVI	Besluit Externe Veiligheid Inrichtingen
BOGO	Brandweer Opleidingen Gelderland Overijssel
BOT	Bedrijfs Opvang Team
BRZO	Besluit Risico's Zware Ongevallen
BT	Beleidsteam
BZK	Ministerie van Binnenlandse Zaken en Koninkrijksrelaties
CAO	Collectieve ArbeidsOvereenkomst
CACO	CalamiteitenCoördinator
CGV	Coördinator Gewonden Vervoer
COBA	Coördinatieplan OngevallenBestrijding Auto(snel)wegen
COH	Commando Haakambak
COO	Competentieverricht Opleiden Officieren
COPI	Commando Plaats Incident
CORT	Commando Rampenterrein
CRAS	Centraal registratiebureau afhandeling schade
CRIB	Centraal Registratie en Inlichtingen Bureau
DTV	Directieteam Veiligheid
DVO	DienstverleningsOvereenkomst
EV	Externe veiligheid
FLO	Functioneel Leeftijds Ontslag
GAGS	Geneeskundig Adviseur Gevaarlijke stoffen
GBT	Gemeentelijk BeleidsTeam
GGD	Gemeenschappelijke Gezondheidsdienst
GHOR	Geneeskundige Hulpverlening bij Ongevallen en Rampen
GMK	Gemeenschappelijke Meldkamer
GNK	Geneeskundige Combinatie
GR H&V	Gemeenschappelijke Regeling Hulpverlening & Veiligheid Gelderland-Zuid
GRIP	Gecoördineerde Regionale Incidentbestrijding Procedure
GRMT	Gemeentelijk Rampen Managementteam
HCC	Hoofd CalamiteitenCentrum
HKZ	Harmonisatie Kwaliteitsbeoordeling in de zorgsector
HovD	Hoofdofficier van Dienst
HsGHOR	Hoofd Sectie GHOR
HVGM	Hulpverlening & Veiligheid Gelderland-Midden
IOOV	Inspectie Openbare Orde en Veiligheid
IPNON	Interregionaal Preventie Network Oost Nederland
KLPD	Korps Landelijke Politie Dienst
KOR	Kring Oostelijke Regio's
LNP	Landelijk Netwerk Proactie
LSMA	Landelijke Standaard Meldkamer Ambulancezorg

Veiligheidsregio Gelderland-Zuid

MICU	Mobiele Intensive Care Unit
MKA	Meldkamer Ambulancezorg
MMT	Medisch Mobiel Team
MPL	Meetploegleider
Nibra	Nederlands Instituut voor Brandweer en Rampenbestrijding
NIFV	Nederlands Instituut Fysieke Veiligheid
NVBR	Nederlandse Vereniging Brandweerzorg en Rampenbestrijding
OCR	Opleiding Crisisbeheer en Rampenbestrijding
OGS	Ongevalbestrijding Gevaarlijke Stoffen
OIV	Operationele Informatievoorziening
OMS	Openbaar MeldSysteem
OT	Operationeel Team
OVD	Officier van Dienst
OTO	Opleiding Training & Oefening
OvDG	Officier van Dienst Geneeskunde
POG	Preventieve Openbare Gezondheidszorg
PSHOR	Psychosociale Hulpverlening bij Ongevallen en Rampen
PUEV II	Programma Uitvoering Externe Veiligheid
PVO	Protocol Verdachte Objecten
RADAR	RADoorlichtingsARrangement
RAV	Regionale Ambulance Voorziening Gelderland-Zuid
RBGZ	Regionale Brandweer Gelderland-Zuid
RBR	Regionaal Beheersplan Rampenbestrijding
RBT	Regionaal Beleidsteam
RC	Regionaal commandant
RCvD	Regionaal commandant van dienst
RGF	Regionaal Geneeskundig Functionaris van Dienst
RMT	Regionaal Management Team
ROC	Regionaal Operationeel Centrum
ROGS	Regionale officieren gevaarlijke stoffen
ROT	Regionaal Operationeel Team
SIGMA	Snel Inzetbare Groep ter Medische Assistentie
SISA	Single Information Single Audit
SMH	Spoedzende Medische Hulpverlening
TANGO	Totale Acute Nijmeegse Geïntegreerde Opvang
VC2	VerbindingsCommandowagen
TMO	Taskforce Management Overstromingen
VNG	Vereniging Nederlandse Gemeenten
VON	Veiligheid op Niveau
VR	Veiligheidsregio
VRGZ	Veiligheidsregio Gelderland-Zuid
VER	Veiligheids Effect Rapportage
VROM	Het ministerie van Volkshuisvesting, Ruimtelijke Ordening en Milieubeheer
WABO	Wet Algemene Bepalingen Omgevingsrecht
WAS	Waarschuwing Alarm Systeem
WKR	Wet Kwaliteitsbevordering Rampenbestrijding