

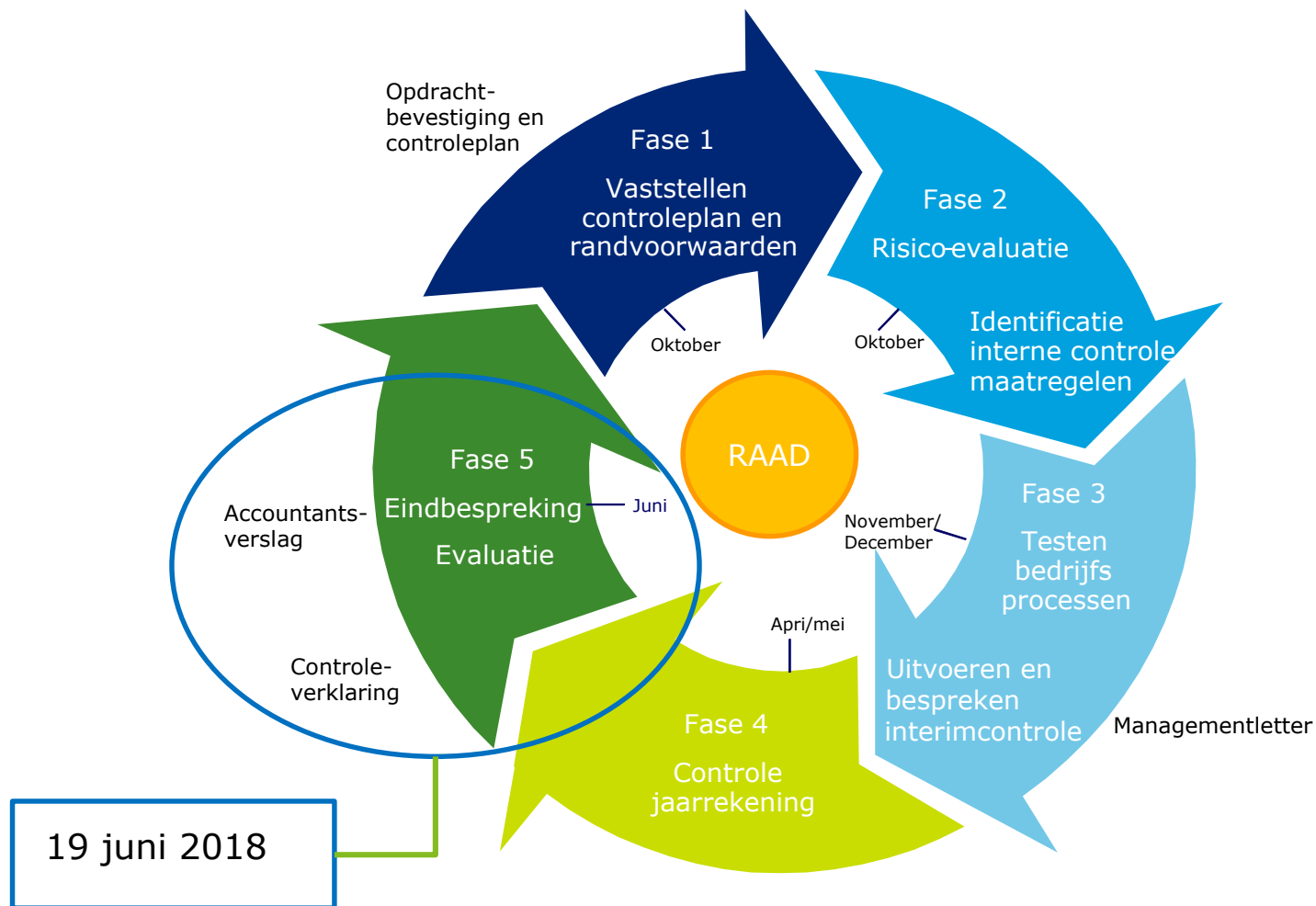


Jaarrekeningcontrole 2017

Overleg audit commissie Neerijnen

Neerijnen
19 juni 2018

Rein-Aart van Vugt
Hennie de Winter
Rein Hazen





Goedkeuringstoleranties

Fouten	1% van het totaal van de lasten	€	316.500
Onzekerheden	3% van het totaal van de lasten	€	949.500

Rapporteringstoleranties

Fouten	€	50.000
Onzekerheden	€	50.000

- Besluit accountantscontrole decentrale overheden (Bado)
- Controleprotocol gemeente Neerijnen
- Besluit begroting en verantwoording provincies en gemeenten (BBV)

Controle 2017



Controle vrijwel afgerond,

- Concept accountantsverslag na genoeg gereed
- Bevindingen en/of omissies :

A Onzekerheid m.b.t. Persoons gebonden budget (PGB) ad € 326.000 (voorlopig)

B Onzekerheid m.b.t. Sociaal domein:

De jaarverantwoording Zorg in natura WMO / Jeugd boekjaar 2017 is nog niet ontvangen van de gemeente Tiel. Omvang circa € 3 miljoen. Mogelijk voorlopige onzekerheid op basis bericht BTB circa € 200.000.

C Jaarrekening Werkzaak 2017 (sociale uitkeringen): controle door BTB is op 18 juni 2018 afgerond. Nog vaststellen de aansluiting tussen de Jaarrekening 2017 Werkzaak en de Jaarrekening 2017 van de gemeente.

Kwaliteitsreview moet nog gedaan worden.

3 decentralisaties

- Persoonsgebonden gebonden budget
 - Controleverklaring Sociale Verzekeringsbank (SVB) is er, vergelijkbare bevindingen als vorig jaar.
 - Gemeente dient zelf controle te verrichten op prestatielevering om de onzekerheid ad € 326.000 weg te kunnen nemen. Op basis rapportage SVB is de meest waarschijnlijke fout voor Neerijnen € 41.000
- WMO / Jeugd
 - Tot nu hebben wij onvoldoende controle informatie ontvangen van de gemeente Tiel / accountant gemeente Tiel om deze post te kunnen beoordelen.
 - Volgens tussentijdse informatie BTB is de mogelijke onzekerheid circa € 200.000 voor onderdeel ZIN wegens ontbreken van productieverantwoordingen voorzien van een verklaring.

Overige bevindingen jaarrekeningcontrole



- Wij kunnen niet steunen op de IT-omgeving vanwege bevindingen bij eerdere IT-audit (gezien komende herindeling worden deze bevindingen niet meer opgepakt) en hebben daarom extra gegevensgerichte werkzaamheden verricht.
- Bij 4 programma's is sprake van begrotingsoverschrijding groter dan de rapportagetolerantie. De aard van deze overschrijdingen passen binnen de kaders van begrotingsrechtmatigheid.
- Aandachtspunt 2018 is continuïteit processen.
- Bevindingen t.a.v. WNT (onverschuldigde betaling is deels afgewikkeld)
- Geen bevindingen rechtmatigheid en Single Information Single Audit (Sisa).

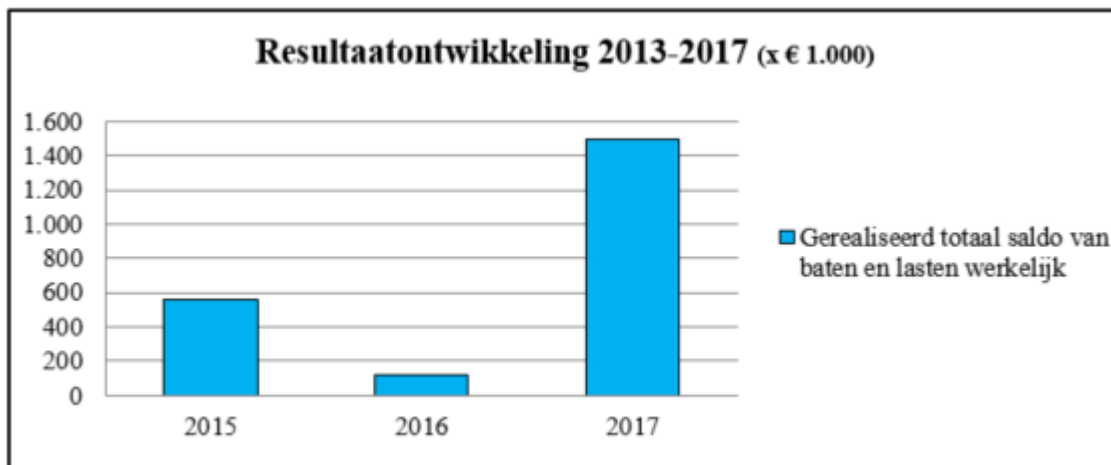
Resultaat (x €1000)



	Begroot primair	Begroot na wijziging	Werkelijk	Saldo
Totale baten	24.614	28.680	29.689	V 1.009
Totale lasten	24.225	28.925	28.190	V 735
Gerealiseerd totaalsaldo van baten en lasten	389	-/- 245	1.499	V 1.744
Storting reserves	549	3.648	3.482	V 166
Onttrekking reserves	404	4.156	3.264	N 882
Saldo mutatie reserves	-/- 145	508	-/- 218	N 726
Gerealiseerd resultaat	244	263	1.281	V 1.028

Een nadere toelichting op de voordeligere uitkomst ad € 1 miljoen is opgenomen op pagina 96 e.v. van de jaarstukken.

Resultaat en vermogen



← Begroot:
€ 390.000
voordelig

← Begroot :na
wijziging
€ 245.000
nadelig

Ontwikkeling eigen vermogen (x € 1.000)	2014	2015	2016	2017
Stand van de reserves per 1 januari	8.296	8.892	9.451	9.575
Tussentijdse resultaatbestemming tijdens boekjaar	753	1082	214	-218
Gerealiseerd resultaat bij jaarrekening	1.349	1.641	338	1.281
Totaal (= gerealiseerd totaal saldo van baten en lasten)	596	559	124	1.499
Omzetting riolering en afvalstoffenheffing		0	0	0
Stand per 31 december	8.892	9.451	9.575	11.074
Eigen vermogen in % balanstotaal	21,5%	21,5%	24,7%	28,6%

Grondexploitaties

Gemeente

Neerijnen



Complex (bedragen x € 1.000)	Boek- waarde 1 jan. 2017	Investering	Opbrengst	Boek- waarde 31 dec. 2017	Nog te maken kosten	Nog te realiseren opbrengst	Eindwaarde (-/- = verlies)	NCW (-/- = verlies) 31 dec. 2017	Voorziening	NCW (-/- = verlies) 31 dec. 2016
Molenblok Varik	3.712	209	347	3.574	2.715	3.571	(2.718)	(2.256)	2.256	(2.350)
Slingerbos Ophemert	1.894	455	1	2.348	2.353	4.065	(636)	(585)	585	(955)
Haaften Noord	3.441	348	3.035	754	914	869	(799)	(752)	752	(778)
Klingelenberg Noord	856	34		890	567	1.148	(309)	(263)	263	(172)
Mackaylaan Ophemert	92	7		99	67	352	186			
	<u>9.995</u>	<u>1.053</u>	<u>3.383</u>	<u>7.665</u>	<u>6.616</u>	<u>10.005</u>	<u>(4.276)</u>	<u>(3.856)</u>	<u>3.856</u>	<u>(4.255)</u>

Weerstandsvermogen en kengetallen

Weerstandscapaciteit € 3.506.000

Omvang geïdentificeerde risico's € 1.698.000

Weerstandratio is 2,06 (ruim voldoende)

Zie tevens vanaf pag. 58 van de jaarstukken

Kengetal	Rekening 2016	Begroting 2017	Rekening 2017	Oordeel provincie
Netto schuldquote	65,00%	71%	48%	Voldoende
Netto-schuldquote gecorrigeerd voor alle verstrekte geldleningen	57,00%	60%	39%	Voldoende
Solvabiliteitsratio	24,00%	20%	29%	Onvoldoende
Structurele exploitatieruimte	0,30%	1,0%	1,0%	Voldoende
Grondexploitatie	20,00%	25%	26%	nvt
Belastingcapaciteit	115,00%	120%	120%	A



Vragen





Deloitte refers to one or more of Deloitte Touche Tohmatsu Limited, a UK private company limited by guarantee (“DTTL”), its network of member firms, and their related entities. DTTL and each of its member firms are legally separate and independent entities. DTTL (also referred to as “Deloitte Global”) does not provide services to clients. Please see www.deloitte.nl/about to learn more about our global network of member firms.

Deloitte provides audit & assurance, consulting, financial advisory, risk advisory, tax and related services to public and private clients spanning multiple industries. Deloitte serves four out of five Fortune Global 500® companies through a globally connected network of member firms in more than 150 countries and territories bringing world-class capabilities, insights and service to address clients’ most complex business challenges. To learn more about how Deloitte’s approximately 264,000 professionals make an impact that matters, please connect with us on Facebook, LinkedIn, or Twitter.

This communication contains general information only, and none of Deloitte Touche Tohmatsu Limited, its member firms, or their related entities (collectively, the “Deloitte network”) is, by means of this communication, rendering professional advice or services. Before making any decision or taking any action that may affect your finances or your business, you should consult a qualified professional adviser. No entity in the Deloitte network shall be responsible for any loss whatsoever sustained by any person who relies on this communication.